

浅析园林景观设计中的“灰空间”形式

景 峰

(北京农学院 园林学院, 北京 102206)

摘 要:“灰空间”在建筑中表现为一种过渡的模糊的、形态内涵丰富的复合空间形式。现结合园林景观“灰空间”的设计实例,分析了“灰空间”在园林景观设计中空间与物质的表现形式,旨在为园林景观空间设计提供一些参考。

关键词:“灰空间”;表现形式;园林景观设计

中图分类号:TU 986.4 **文献标识码:**A **文章编号:**1001-0009(2011)08-0130-04

“灰空间”也称过渡空间,是一种较为模糊的空间形态,作为建筑空间构架的一部分,“灰空间”在建筑空间序列中起到过渡、连接、铺垫、衬托的作用,其形式多以开放和半开放为主。作为一种空间形态,“灰空间”在园林景观空间组织上同样起着非常重要的作用,恰当的使用“灰空间”能带给人们愉悦的心理感受,使人们从“绝对空间”进入到“灰空间”时感受到空间的转变,享受在“绝对空间”中感受不到的心灵与空间的对话。“灰空间”在园林景观设计中的重要角色,值得进一步认识并利用它。

1 关于“灰空间”

1.1 “灰空间”的含义

“灰空间”的概念,首次由日本建筑师黑川纪章提出,其理论思想集中在二部分:色彩的使用和介乎于室内外的过渡空间。关于色彩,黑川纪章提倡建筑色彩使用江户时期流行的“利休灰”,因为灰色可以模糊三维实体的空间关系,从而以一种不定的形态增加了遐想空间。关于过渡空间的思想则体现在其许多设计作品中,如名古屋市美术馆,在一块三角形的地段上,采用南北主轴和向西的辅助轴线构筑整个建筑平面,由梁、柱和墙体形成建筑框架,位于建筑前部轻轻弯曲的幕墙构筑了一个下沉式的花园,形成了中间地带,该地带既不是室内也不是室外,其空间的暧昧属性构成了“灰空间”(图1)。

其实,“灰空间”的形式在它的概念和理论形成之前就已经存在,从中国古典建筑和园林中可以窥见一斑,中国古建筑中的柱廊,是正屋的附属空间,也是一种典

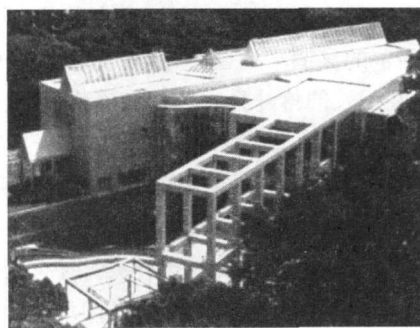


图1 名古屋市美术馆

型的“灰空间”,它使建筑的台基、屋身和屋顶形成了一种深邃而连续的空间效果,在其丰富了建筑形体和立面的同时也形成了建筑室内与室外在空间上的良好过渡。

1.2 “灰空间”的功能特征

“灰空间”作为一种较为特殊的空间类型,冲破了封闭空间的制约并取得了空间与空间的联系。在园林景观设计中,“灰空间”与空间的其它形式(如中心、边界、标识等)有着一些相似的特征,但也有着自已较为独特的方面。

1.2.1 空间限定的模糊性 “灰空间”具有不定性,它总是存在于相互渗透的过渡环节中,通过过渡完成空间的联系和转化;同时“灰空间”也具有复杂性,大量单一的空间因素错综复杂地交织在一起,产生新的空间属性。在园林景观设计中,“灰空间”的限定是通过不定的围合形式、错综的空间交织以及非清晰边界的空间展开的,它们在空间感受上表达了半私密或半公共的特点,在空间限定上具有较强的模糊性。

1.2.2 空间形式的丰富性 园林景观中的“灰空间”在形式上体现了非常的多样化,空间形式可以是点状的、线形的、面状的或是不规则形状的;空间性格可以是半开敞或半私密的;空间过渡可以是建筑主体到环境的过渡,也可以是硬质空间到软质元素(植物、水体)的过渡,还可以是色彩和质感的过渡。“灰空间”在空间形式上

作者简介:景峰(1973-),女,硕士,讲师,研究方向为景观建筑学。
E-mail:jf041018@163.com.

收稿日期:2011-02-10

的这种灵活性和不确定性使它在园林景观设计中具有非常大的设计空间和潜质。

1.2.3 空间功能的多样化 “灰空间”以其丰富的空间形式和自身的多元性可以满足不同人的不同功能需求,其在空间功能上可以延续和转化相邻空间的功能属性,也可以叠加甚至创造新的功能属性,从而产生更多功能特征。

1.2.4 空间关系的渗透与层次 “灰空间”本身的融合、渗透、动态的特点为园林景观带来了生动的空间效果。

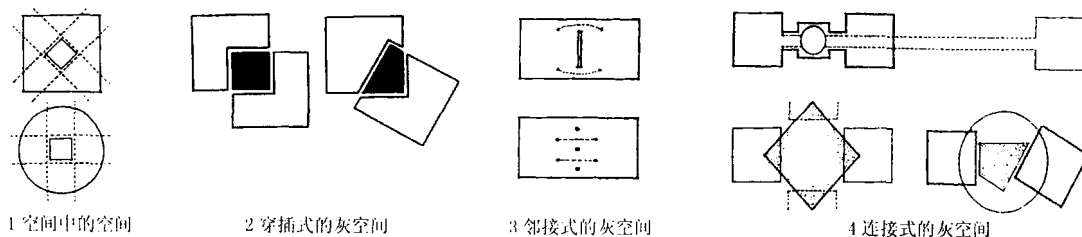


图2 “灰空间”的空间表现形式

2.1 空间内的空间

一个大空间中可以包含一个小空间,2个空间之间容易产生视觉及空间的连续性,其外围剩余空间则会以“灰空间”的形式存在。在园林景观设计中,小空间的位置不同将形成与大空间共同形成的富于动势的“灰空间”。

2.2 穿插式“灰空间”

2个空间穿插叠加形成一个新的空间。新的空间将以“灰空间”的形式出现,它可以是2个空间所共有的空间,也可以是其中一个空间合并。在设计中,如一个空间限定较为明确的广场和一个绿地空间可以利用交叉叠加的方式,设计出一个穿插于二者之间的绿地休闲空间,使其成为一个介乎于开敞和私密之间的“灰空间”。

2.3 邻接式“灰空间”

邻接式的“灰空间”往往以空间隔断的形式出现,分割及联系邻接空间的“灰空间”,其疏密高矮的特点决定了相邻空间的视觉和空间的连续程度。邻接式的“灰空间”在园林景观空间中往往以线性的空间要素出现,如绿地空间中的长廊,作为一种“灰空间”的形式,将整体空间分割成2个相接的部分,2个空间通过长廊进行空间的连接和渗透。

2.4 连接式“灰空间”

2个空间之间利用“灰空间”进行连接。“灰空间”作为一个空间在其形式和朝向上可以与连接的2个空间不同,也可以与连接的2个空间形状和尺寸相同,形成线型空间序列。在设计中,“灰空间”可采用直线式连接2个相隔一定距离的空间,或者连接2个完全没有关系的空间。

3 园林景观中“灰空间”的物质表现形式

“灰空间”在园林景观中的物质表现形式主要有构筑物、道路、地形等物质要素;小品、绿化、水体等环境要素;

它的存在使空间与空间的过渡具有丰富的层次感和进深感,增添了景观空间的内容,使空间得以扩展,从而加强了空间与空间的渗透。

2 园林景观中“灰空间”的空间表现形式

“灰空间”在园林景观设计中,较好的发挥了空间的过渡和转化的作用。从空间构成角度出发,利用“灰空间”的功能和形式特点可以构建园林景观空间的秩序与序列,其空间表现形式包括(图2)以下几个方面。

以及标识、符号等场所要素。它们在园林景观设计中将以不同的形式体现“灰空间”的存在。

3.1 道路与“灰空间”

园林景观中道路“灰空间”具有缓冲、衔接与流线转换的作用。从形式上可分为道路自身的“灰空间”和道路划分出的“灰空间”2种类型。

3.1.1 道路自身的“灰空间” 可以是沿道路一侧或两侧形成的过渡空间,也可以是道路在尺度上加宽所形成的过渡空间,其往往是道路与两侧绿地或空间的过渡区域;道路自身的“灰空间”还可以是2条道路交汇处所产生的“灰空间”,利用对该空间的处理可以加强道路交通组织的有序,休闲空间的自然产生和空间的层次丰富性。

3.1.2 道路划分出的“灰空间” 具有面状空间的特点,常以广场、大面积的绿地、水体等形式出现,一般比较宽敞,其形式和尺度往往受道路构成形式的影响,并大量散布于景观环境中,对提高空间品质有着非常积极的作用(图3)。

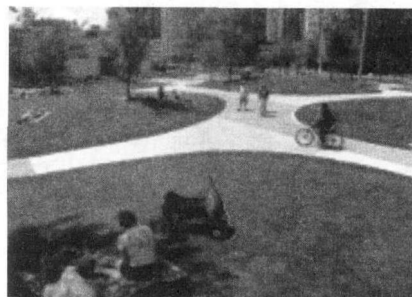


图3 绿地道路中的灰空间

3.2 地形与“灰空间”

地形即地貌的形态。地形的形象化设计是通过高差变化而形成的三维实体和四维空间,其在景观设计中主

要表现为地表、台阶和铺装等形式。

3.2.1 地表 地表的起伏及造型会形成若干个边界模糊、形式丰富的空间形态,其在形式、尺度、空间性格上有着相同点又有很多不同,各个“灰空间”将提供给人们不同的选择。如德国联邦园艺博览会花园设计,以细胞为主题的庭院运用了延展起伏的地形和红色的地面材料表达了变化中的细胞景象,经修剪过的起伏草坡结合曲线路径创造了若干个形态丰富,尺度各异的“灰空间”,为来访者提供了比较私密的庇护所和步移景异的空间变幻(图4)。



图4 德国联邦博览会花园

3.2.2 台阶 地表不同高差的垂直变化是形成地形变化的方式之一。通过垂直变化所形成的台阶在园林景观设计中往往会摆脱其单纯的交通功能,以动人的造型与场地结合,营造出多功能极富韵律感的灰空间,产生巨大的艺术魅力。如布尔斯伍德半岛广场设计,在开放的广场空间中运用错落的台阶、木板桥、铺地和绿植营造了令人流连忘返的灰空间形式(图5)。



图5 布尔斯伍德广场中的灰空间

3.2.3 铺装 景观园林设计中地面铺装同样起着划分空间的作用,当然,这里并非仅指材料上的变化,很大程度上也体现了形式上的变化。地面不同材质间的连接与变化都因其自身形式的组合,使得所在空间或突出,或连续,在视觉上、心理上收到了良好的“灰空间”效果。如东京的达芬奇志波公园,公园内的植物种植在一个个的岛状铺地区,设计中地面不同材质的铺装结合植物形成了若干个介乎于道路和绿地之间的“灰空间”,其继而转变为一个场所,为行人提供停驻的区域(图6)。



图6 达芬奇波公园的灰空间

3.3 植物与“灰空间”

植物在园林景观空间中是非常重要的设计元素,植物除在空间分隔、空间组织引导等方面可以形成“灰空间”外,植物自身的种植形式也可形成“灰空间”,如密植的林地、疏林草地、空间边界的植被等。

3.3.1 植物分隔、组织形成的“灰空间” 通过植物分隔、组织可以形成空间中众多灰色区域,在空间中起到了加强空间功能、丰富空间层次的作用,它们往往是场地中最受欢迎的休闲区或观赏区。如北台地花园改造项目,其主要任务是在花园中建造一个文化林荫道,为了鼓励行走和多样化的活动,花园的边界和中间部分被重新设计,座位和乔木种植区域形成了一个“灰空间”,创造了一片充满文化特征和生命力的城市区域(图7)。

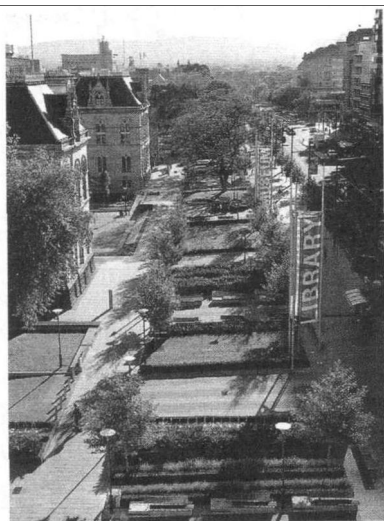


图7 北台地花园的“灰空间”

3.3.2 植物种植自身形成的“灰空间” 植物通过自身的种植形式也可以形成“灰空间”。如一片空间中的林地可以形成该空间中的独立区域,林地种植的密度决定了该独立区域边界的完整性和空间的独立性,林地空间与相接的空间可以利用种植密度的变化进行空间的过渡,使人在视觉和心理上产生一定的柔化。疏林草地会围绕在种植区域周围形成较强的空间效应,该种具有植物装饰特色的空间往往会吸引更多的人。另外,硬质空间的边界采用植被处理成“灰空间”,对于

兴平市区园林树种的调查分析与规划

王 凯, 张延龙, 周叶玲

(西北农林科技大学 林学院, 陕西 杨凌 712100)

摘 要:对兴平城市园林绿化中树种应用状况进行了调研,结合城市自然地理概况以及对不同树种特性的分析,提出了适宜兴平市栽植的园林绿化树种名录,包括基调树种和骨干树种,并针对地方特色树种较少和树种品种单一等问题,提出了今后兴平市园林绿化树种规划的建议。

关键词:兴平市;园林树种;园林绿化;树种选择

中图分类号:S 688 **文献标识码:**A **文章编号:**1001-0009(2011)08-0133-04

树种规划是城市园林绿地系统规划的重要组成部分,是关系到整个城市园林绿化、城市生态环境稳定的基础工作^[1]。树种的选择既要满足园林绿化、美化的功

能,又要能够起到改善生态环境,保护生物多样性,形成稳定的生态群落的作用^[2]。兴平自1993年6月撤县设市以来,城市规模不断扩大,然而与此同时,城市绿地系统的建设却相对发展滞后,迄今为止,兴平市没有制定相应的树种规划和植物规划,园林树种选择和应用还存在一些问题,这从总体上制约着园林树木的合理应用,严重影响了城市的总体发展。现对兴平城市园林绿化树种应用情况进行了全面调研,筛选出适宜兴平地区园林绿化的园林树种,为规划设计、苗木生产以及政府决

第一作者简介:王凯(1984-),男,硕士,研究方向为园林规划设计。E-mail: wangkai8g@126.com。

基金项目:西安经济开发区绿地系统现状分析资助项目(K33202092)。

收稿日期:2011-01-18

硬质空间的柔化作用也是显而易见的,因其自身的特色,可以为景观提供富有生机,充满感性、活力的空间。

3.4 环境小品与“灰空间”

园林景观环境中的小品设施,如花坛、灯具、雕塑、花架、座椅等,在空间中不仅起着点缀的作用,同时也是对视线的引导和汇聚,形成焦点,标志着此空间与彼空间的区分,暗示其“灰空间”的存在。

4 结论

“灰空间”作为一种过渡空间,广泛地存在于建筑、城市、室内和园林景观空间中,认识“灰空间”的

重要性,积极合理地运用“灰空间”进行设计,使其以一种新的平衡方式协调各空间之间的关系,将有利于进行园林景观要素的整合,有利于创造更加宜人的户外空间环境。

参考文献

- [1] 王受之. 世界现代建筑史[M]. 北京: 中国建筑工业出版社, 2001: 454.
- [2] 王铁. 景观设计师培训考试教材[M]. 北京: 中国建筑工业出版社, 2006: 43-47.
- [3] 布朗出版集团[德]. 景观建筑设计 1000 例[M]. 北京: 中国建筑工业出版社, 2009: 177-189.
- [4] 周浩明, 马道刚. 江南水乡古镇“灰空间”解析[J]. 装饰, 2007(1): 85-86.

Analysis on Transitional Space in Landscape Design

JING Feng

(College of Landscape, Beijing Agricultural College, Beijing 102206)

Abstract: Transitional space in the building expressed as a complex spatial form of transitional space, for form of content-rich. This paper analysed space and material forms in landscape design through the example of the transitional space and want to provide some references for landscape space design.

Key words: transitional space; expression form; landscape design