

浅析徽派传统民居的色彩景观

王琛颖¹, 洪喜²

(1. 浙江农林大学 园林学院, 浙江 临安 311300; 2. 中国美术学院 风景建筑设计研究院, 浙江 杭州 310000)

摘要:通过总结皖南徽派传统民居色彩景观的特点, 正视浙皖及周边地区新农村村庄建设及整治过程中出现的“建徽潮”的负面现象, 并以安徽黟县屏山村传统民居的色彩景观构成角度为例, 通过自然景观色彩、人文景观色彩和人工景观色彩3个方面阐释徽派古民居色彩景观的成因, 探讨在村庄建设及整治过程中, 保护及挖掘符合当地特色的民居色彩景观, 从而强化地域风情, 推进人居环境的和谐发展。

关键词:传统民居; 色彩景观; 徽派古民居

中图分类号: TU 985.13 **文献标识码:** A **文章编号:** 1001-0009(2011)03-0125-04

所谓传统民居色彩景观就是指在整个传统民居公共空间内中所显示出来所有物体外部被感知的色彩总和。包括自然景观色彩、人文景观色彩和人工景观色彩。色彩作为一种感知方式是人们在认识某建筑或建筑群时最先运用到的一种视觉工具, 由于自然条件和人文历史的差异, 材料及施工工艺的不同, 逐渐形成了各自独特的色彩表现形式, 所以特征鲜明的色彩景观有助于人们把握整个民居的本质特征。

我国地域辽阔, 地理环境多样, 形成了丰富且极具地方特色的传统民居色彩景观。例如, 北京城的黄琉璃瓦、红柱子式宫殿、天津石家大院的灰砖青瓦式民宅、安徽黟县的粉墙黛瓦徽派式建筑、桐乡乌镇清新淡雅水乡式小镇、厦门鼓浪屿的红墙红瓦式的民居等。然而, 随着传统聚落旅游的开发, 出现“建徽潮”式传统民居在多处旅游景区大范围兴起建设, 黑、白、灰这3种纯色调民居复制品频繁的出现在各大景点或旅游区, 导致游客觉得审美疲劳。产生上诉现象的原因为: ①对徽派民居色彩景观的成因了解不够, 一味盲目地照搬照抄; ②对自己区域内的色彩景观和优秀传统民居视若无睹, 对色彩表现形式采取不探索, 不深入的整治、建设方式; ③色彩景观的表现手法和色调的运用过分简单, 涂料色彩应用混乱; ④缺乏统一的色彩景观规划和管理。

1 传统民居的色彩景观

自人类有能力从自然界中提炼出色彩颜料开始, 色

彩就已经成为人们精神生活中的一部分。不同的色彩景观对不同的传统民居发展历程承载着同样重要的历史、文化和美学信息。

1.1 独特的色彩体系

法国著名色彩学家让·菲力普·朗科罗曾提出著名的色彩地理学, 说明在不同区域由于所处地理环境、气候条件和人文景观的不同, 色彩体系也不相同。

我国传统民居建成基本采用就地取材的模式, 大量运用材料本色, 绿树, 灰黑或者青瓦, 通过木头本色(深褐色)作为柱、梁, 用白粉墙或从裸露的土壤(浅黄、红褐色)直接砌为墙面, 再配以深褐色的窗框, 整体耐看, 朴实。浙江丽水景宁畲族自治县大均乡大均村山川围绕, 是典型的山地畲族古民居村落。大均有着优厚的自然景观, 古民居色彩景观最具有代表性的是暖黄色(裸露土壤)的墙面, 新建民居采用墙面混凝土压印出凹凸不平的肌理效果, 再配上灰色系的石块筑基和畲族特有的民族符号、凤凰图案。在绿意盎然的山脚下、清澈见底的溪流旁, 土黄色的建筑鳞次栉比有序的排列, 身穿蓝色、黑色、粉红色畲族服装的人们在田野劳作, 这种“世外桃源”般的情景是其它地方所模仿不来的。由此可见, 色彩极具有穿透力, 它是不同传统民居色彩景观体现地域文化的最优化视觉表现形式。

1.2 独特的美学思想

马克思曾说过, “人是‘按照美的法则’在创造世界的。”传统民居本身的色彩朴实并不绚丽, 但它们在自然山川、周边植物的背景环境衬托之下, 显得分外醒目而清新。江西婺源理坑村就处在一个拥有山川、田地、河流的自然气息中, 村落中的建筑保留徽派的粉墙黛瓦, 与周围的景物形成了丰富的色彩景观。春来新叶, 油菜花开, 金黄一片; 丰收季节, 金色的稻浪翻滚。理坑村在黄、绿、红、橙等丰富的乡土风物自然色的掩映之下, 让

第一作者简介:王琛颖(1985-), 女, 浙江宁波人, 在读硕士, 研究方向为城市规划设计。

基金项目:浙江农林大学研究生科研创新基金资助项目(2112009014)。

收稿日期:2010-11-30

游客留恋忘返。因此,和谐的色彩景观所带来的不仅是视觉上的美观,更能酝酿出美的意境。

2 徽派民居的色彩景观

徽派民居是指古徽州地区的民宅,分布在皖南赣东北的山区、丘陵之中,包括安徽歙县、绩溪县、休宁县、黟县、黄山市及江西婺源县等地区。村落大都依山傍水或靠山近田,顺着河流或山溪展开,有时涧溪穿村而过。“远望时,青山绿水、翠野蓝天形成一个多彩的‘底’,闪烁其间的‘粉墙’是生动的图;走近村落,原先跃前的‘粉墙’不断后退,渐渐与明亮的天空融合,虚拟为‘底’,‘黛瓦’则脱颖而出,跃前成‘图’,美不胜收^[1]。”由此可见,徽派民居的色彩景观是由青山、蓝天、绿水、翠野、粉墙、黛瓦等组成,好似构成一幅幅绝美的中国山水画。

表 1 不同区域色彩景观构成比较

城市(区域)	主要建筑色彩构成	环境色彩构成
厦门鼓浪屿	红色屋顶;砖红色、金色、橘红色、黄色墙面	海、天蓝色;植被绿色
云南束河古镇	黑灰屋顶;白色、木色墙面;灰色砖;朱红色、木色窗框	蓝天;白云;绿色植物绿色
安徽黟县屏山村	黑色屋顶;白色、冷灰色墙面	植被绿色;山川蓝绿色
丽水景宁畲族自治县大均乡大均村的新演艺中心	黑灰屋顶;暖黄色水泥混凝土、新木色墙面;朱褐色窗框(驳岸线过于生硬)	植被葱郁;灰蓝色水岸线;紫蓝色的天空
苏州	黑色屋顶;白色墙面;灰色铺装;红褐色廊柱	植被翠绿色;假山石
日本京都平等院	黑灰屋顶;朱红色、白色墙面	深绿色水面;植物浓郁;蓝灰色、白色沙石



图 1 厦门鼓浪屿

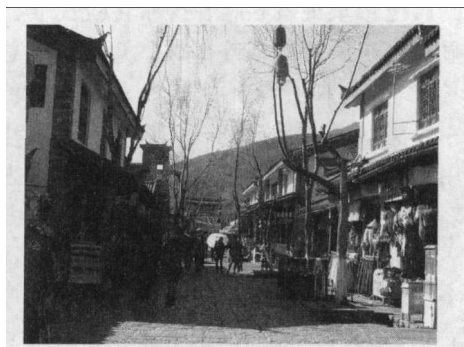


图 2 云南束河古镇



图 3 安徽黟县屏山村

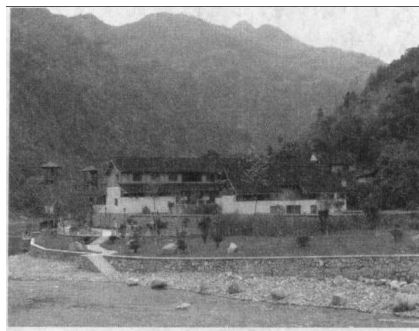


图 4 丽水景宁畲族自治县大均乡大均村的新演艺中心



图 5 苏州

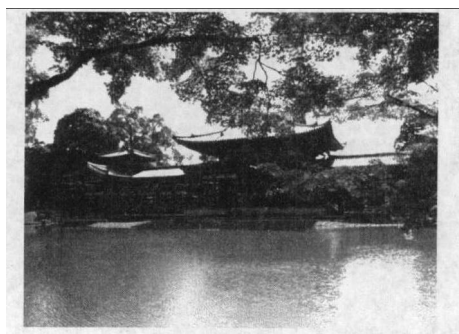


图 6 日本京都平等院

2.1 自然景观色彩(以安徽黟县屏山村为例)

自然景观色彩是天空、水体、裸露的土壤、植被等色彩元素。屏山村境内分布的土壤以红棕色和亮红棕色为主,溪水清澈见底,岸线属于蓝绿色系。周围山峰各异、农田景观环绕,植被茂盛、植物色彩浓郁。

2.2 人文景观色彩

人文景观色彩是由历史文化传统和日常生活中常用的色彩要素构成。屏山村继承着“十户之家,无不诵读”的徽商文化,加上朱熹宣扬的理学思想,使建筑色彩风格受理性的影响,这一带的民居用黑白这对趋于理性的无色之色,成为家园的基色。装饰画、图案点缀在建筑外墙面的檐角、门罩、板壁或其它地方,装饰画和图案的颜色大多都是黑色手描为主,但根据每户人家富裕程度或者建筑功能的不同,有通过胭脂红、湖蓝色、绿色、黄色等不同的色彩来表现。但是俯视整个村落,这些鲜艳的色彩被整个朴素和谐的色调所淹没。

2.3 人工景观色彩

人工景观色彩是由建筑立面、建筑屋顶、景观小品、道路铺装等色彩元素构成。区域内古建筑群落色彩丰富统一,除了黑白两级色外,还有灰色系序列。产生灰色系的主要原因是建筑墙体色彩受长时间自然风、雨影响所产生的剥蚀效果,裸露出青砖、石块和泥塑材料的颜色和肌理,并且与白粉墙面色相互融合,产生了青灰色、黑灰色、暖黄灰色等一系列色彩过渡。从远处看,马头墙边缘线同建筑屋顶瓦砾同属于暗黑色系,与墙面的白、灰正好形成一组典型的徽派建筑色彩景观。而其中的石板凳、亭廊组合等景观小品和弄堂铺装大体都是运用原材料建成,像木头、青石板、石砖、茅草等,色调基本趋于灰色,整体而简单。陈从周先生曾经这样写道:“水本非色,而色自丰,色中求色,不如无色中求色”。这种无色之美,是最好境界之美。这种色彩景观显然是自然景观、人文景观和人工景观共同作用的产物。同时也告诉人们徽派的古村落建筑不但只有黑白两色调而已,徽派古村落的色彩景观有着丰富的色调,过渡自然,统一且有变化,时刻增强着整个村落的艺术魅力和历史韵味。使徽派民居逐渐形成一种低调平静生活的象征,一种与大自然和谐共处的符码,并成为一种公认的审美定势渗透到现代生活的各个层面。

3 统一的色彩景观规划和管理

色彩一旦由历史积淀形成,便成为传统聚落文化的载体,并在不断诉说其自身的历史文化意味^[2]。不难发现,现存的徽派古民居建筑色彩褪色现象严重,已失去原来艳丽的色彩,色彩斑驳影响民居的整体美。由于传统民居色彩景观传承着历史文脉,使得在村庄开发、新农村整治建设过程中新增的色彩景观不可与原有自然、人文活动、建筑景观产生冲突,以破坏村落的整体美。

此外,在村庄建设过程中,除了对新旧建筑的立面、新旧景观小品和道路铺装等进行开发建设同时,必须要明确村庄的色彩景观也需要进行整治,恢复,保护,需要正确有序的规划。

3.1 注重完整的色彩规律

通过详尽的调查,对传统民居的历史、文化发展和当地文化风俗习惯进行准确色彩提取,制定统一的完整区域主色调。在遵从村域总体规划或者村庄建设规划的前提下,对色彩进行妥帖的定位,使得色彩景观规划服从总体功能分区,并且反复验证主色调的符合性,并不断完善。然后通过主色调和功能分区的界定,按照色彩景观中心及周边辐射的原则补充区域内的其它色调,直至研究出完整的色谱,对未来几年内的建设起到一定的控制、指导作用。

3.2 注重色彩设计的延续性、差异性和弹性

在相同或者相近区域可延续使用同材质,同基准色调,保证区域的个性识别以及居民、游客观感的延续性。每个区域的色彩景观不同,在使用相同或者相近的基调下,考虑有差异性的色彩景观会增加景观的丰富性。当然色彩景观的控制也会有一定的负面作用,这就需要规划、设计师在这弹性的系统中有创造性的规划和设计。

3.3 注重当地居民的视觉感受和行为习惯

由于人们所处的环境、时间、个人经历不同,使得每个人从环境中得到的美感也不同,同样的事物可能评价不同。但是如果规划设计的色彩景观不能与具体的人类需求行为相联系,如果不能适应周围的自然环境、人文活动,不能敏感地解释建筑的结构,最和谐的色彩组合也是不和谐的。社会上优美的民居色彩及其周围景观的美学表现是大量存在的,可是往往被大家忽视了,久处其间反而熟视无睹,这是值得人们思考的。社会科技的进步是不可阻挡的,不能拒绝眼花缭乱的住宅色彩模式,不能不采用更好的工业化时代的建筑材料,但是在改善落后的居住环境面貌的同时,保护并利用现存的植被、水体及地形地貌自然景观、历史人文景观和传统民居等人工景观,同时改善人居环境空间的视觉质量,并创造出新时代的色彩景观美学模式,是完全可以期待的。

参考文献

- [1] 彭一刚. 传统村镇聚落景观分析[M]. 北京: 中国建筑工业出版社, 1992.
- [2] 郭玉川, 韩飞. 色之积淀—色彩的时空观和生态观美术大观[J]. 美术大观, 2006(5): 64-65.
- [3] 郭红雨, 蔡云楠. 色彩规划: 景观规划设计的新视域[J]. 南京林业大学学报(人文社会科学版), 2007(12): 261-264.
- [4] 刘仁义, 张靖华. 传统徽州民居的色彩[J]. 工业建筑, 2010, 40(4): 167-150.
- [5] 孙大章. 中国民居研究[M]. 北京: 中国建筑工业出版社, 2004.
- [6] 泉州市城乡规划局, 同济大学建筑与城市规划学院. 闽南传统建筑文化在当代建筑设计中的延续与发展[M]. 上海: 同济大学出版社, 2009.

校园景观空间的路面铺装探讨

任亚萍, 周 勃

(河南城建学院 城市规划与建筑系, 河南 平顶山 467044)

摘 要:路面铺装是景观设计中的要素之一,其质感、造型、尺度等丰富了景观,构成了空间个性。校园景观对于学生的交往、学习、活动等具有较大影响。现针对校园中学生的活动特点,对景观空间中路面铺装的特点、与其它设计要素的协调配合等进行了探讨,以期对校园路面铺装工作有一定实践意义和借鉴作用。

关键词:校园;铺装;景观;设计

中图分类号:TU 984.14 **文献标识码:**A **文章编号:**1001-0009(2011)03-0128-03

校园环境是学生的第二课堂,是学生课外休息、活动及交往的空间,而标志性的具有文化内涵的景观,又往往会提升整个校园环境品质,甚至可以作为一种精神产品、一个符号来代表一个校园的特色。而景观空间的路面铺装作为景观设计的一个要素,不仅有组织交通的作用,更多地参与到整个校园的景观构成,可以渲染出不同的景观氛围。

1 校园路面铺装的特点简析

1.1 铺装的质感

铺装的质感是人们通过鞋底对路面的触感,与路面材质的光滑性与弹性有直接关系。人们主要通过踩踏进行感知路面的特性,这种感知通常也是不经意所得到的。例如,木砖和石材相比,踩踏在木砖上的触感要比

石材柔软的多;铺满鹅卵石的路面可以带来一种对童年乐趣的一种回忆,也可以做简单的足底按摩与保健。由于学校有以教学为主的教学区,以运动为主的运动场,以生活和休息为主的宿舍区,也有集散和文娱活动的中心景观区。所以针对不同区域或动或静的特点,景观铺装也应多样化,形成不同的铺装触感。例如在宿舍区除了主要的一些步行交通道路以外,对于一些交通量不大的景观小道,可以采用卵石素拼或者与其它石材相混合搭配的铺装方式,增加学生课余的一些生活乐趣等。

1.2 铺装的造型

在铺装的形式中经常利用文字、图案、符号等细部设计来突出空间的个性特色。例如在关键位置上镶嵌彩绘瓷砖、金属浮雕等或在铺装图案上体现校园的历史和文化(图1),可以有效地吸引人们的视线,赋予空间环境文化内涵,增强环境的可读性和观赏性,非常有助于树立校园的形象与文化。校园的很大部分特色是由园林景观决定的,由不同的铺装图案来表现校园的文化及专业特色,可以增强校园文化的内涵,加强校园特征的

第一作者简介:任亚萍(1983-),女,河南平顶山人,硕士,研究方向为园林规划设计。

收稿日期:2010-11-12

Analysis on the Colorscape of Huipai Traditional Civil Residence

WANG Chen-ying¹, HONG Xi²

(1. Landscape Architecture Department, Zhejiang Forestry University, Lin'an, Zhejiang 311300; 2. Design Institute of Landscape and Architecture, China National Academy of Arts, Hangzhou, Zhejiang 310000)

Abstract: This paper summarized the characteristic of the traditional civil residence's colorscape in the southern of Anhui, facing up to the negative influence on all new civil residence similar with Anhui's, which caused by the new rural construction, with renovating or constructing the village in Zhejiang, Anhui and surrounding areas, and as an example of the point with Pingshan Village's colorscape composition of Anhui province, the article argued that through natural, humanism and artificial colorscape, explaining the reasons for the formation of Anhui ancient folk houses, realizing protection or exploring harmonious colorscape will be able to improve unique culture and achieve healthy results.

Key words: traditional folk houses; colorscape; ancient folk house in Anhui