

中国湿地博物馆湿地景观展示特色分析

缪丽华¹, 蔡宙霏²

(1. 中国湿地博物馆 湿地研究部, 浙江 杭州 310013; 2. 浙江农林大学 园林学院, 浙江 临安 311300)

摘要:中国湿地博物馆是以展示湿地景观及文化为主题,集收藏、研究、展示、教育、宣传、娱乐于一体的大众化国家级专业博物馆。其湿地景观的塑造和表达特色明显,在总体设计、道路布局、空间疏理等方面都具有独到之处,且将各种类型的湿地景观化、情景化,在追求精密风格的同时,还夹杂着东方园林中的空间渗透与穿插的浪漫情结。现就中国湿地博物馆景观空间结构及形态设计进行分析,归纳出还原自然,虚实相交、柳暗花明,动态布局,步移景异等湿地景观展示特色。

关键词:湿地景观;设计与展示特色;中国湿地博物馆

中图分类号:X 37 **文献标识码:**A **文章编号:**1001-0009(2011)11-0095-04

湿地是具有独特功能的生态系统,与森林、海洋一起并列为全球三大生态系统,是人类重要的生存环境和自然界最富生物多样性的生态景观之一,是实现可持续发展进程中关系国家和区域生态安全的战略资源^[1]。湿地在抵御洪水、调节径流、控制污染、调节气候、美化环境等方面起到重要作用^[2-4],它是陆地上的天然蓄水库,既给人类提供水和食物,又是众多水生生物的繁殖和栖息地,湿地还是人类文化和自然美景的聚集地。我国的湿地,以其广阔的面积、丰富的类型和生物多样性在全球湿地保护中处于重要地位,已经成为国际湿地和生物多样性保护的热点地区^[1, 5-8]。湿地为我国社会经济发展提供了重要的物质和经济保障,同时在国土和生态安全中也发挥着其它生态系统不可替代的作用^[9]。

如何充分展示湿地的类型、生物多样性、生态功能,展示湿地的演变、发展,以及湿地与人类的关系,成为湿地博物馆建设的重要任务。博物馆的发展历史悠久,类型多样且功能差异较大,目前国内建成的湿地博物馆主要有中国湿地博物馆、黄河口湿地博物馆、莫莫格湿地博物馆、宁夏沙湖湿地博物馆等,担负着湿地科普教育以及湿地科学研究等功能^[10-13]。

中国湿地博物馆布展陈列分为序厅、湿地与人类厅、中国厅和西溪厅,以景观复原、传统图文和多媒体延伸相结合,展示湿地景观,湿地与人类的文化、生产、生活及社会发展等核心内容。该文拟就中国湿地博物馆湿地景观展示及特色作以简要分析。

1 中国湿地博物馆简介

中国湿地博物馆是一座以湿地为主题,集收藏、研究、展示、教育、宣传、娱乐于一体的大众化国家级湿地专业博物馆。2007年筹建,2009年11月正式对外开放。该馆位于杭州西溪国家湿地公园东南部西溪天堂旅游服务中心内,东临紫金港路,南靠沿山河和天目山路,西与西溪国家湿地公园相邻,北面为杭州西溪天堂旅游服务中心商业区。博物馆建筑面积20 200 m²,展厅面积7 800 m²。博物馆的主体建筑由日本著名设计师矶崎新设计,以“绿丘”作为博物馆表现载体,整座博物馆建筑似缓缓地山丘静卧西溪湿地,与自然环境巧妙地融为一体,观光塔似灵动的飞碟,造型新颖独特,成为杭州城西的标志性建筑之一。

中国湿地博物馆的基本功能包括开展湿地科学研究,普及湿地科学知识,展示世界丰富多彩的湿地及其生态系统功能,介绍全球湿地保护行动,尤其是中国政府在湿地保护中所取得的成就,包括首个国家湿地公园—西溪国家湿地公园的建设成就,向观众展示湿地之美,提示湿地面临的问题和威胁,倡导尊重自然、人与自然和谐发展的理念。

2 湿地景观陈列概况

中国湿地博物馆湿地景观展示内容主要由序厅、中国湿地展厅和西溪湿地厅三大区域组成。其中,序厅介绍湿地基本知识和世界经典湿地,其包括西西伯利亚泥炭湿地景观、印尼红树林湿地景观、美国落羽杉森林沼泽湿地景观、南美洲亚马逊河流湿地景观、非洲维多利亚湖泊湿地景观、澳大利亚大堡礁湿地景观。中国湿地展厅是博物馆湿地景观陈列的最主要部分,主要介绍中国湿地的类型、特点、国内重要湿地及我国开展湿地保护工作的成果等,整个展厅的景观构成包含广西山口红树

第一作者简介:缪丽华(1966-),女,本科,副研究员,现主要从事湿地科学研究。

基金项目:中国湿地博物馆重点资助项目(CWM2010-W02);杭州市科技局资助项目(KJ20100067)。

收稿日期:2011-03-28

林湿地景观、上海崇明东滩湿地景观、江西鄱阳湖湿地景观、三江平原湿地景观、塔里木河胡杨林湿地景观、新疆巴音布鲁克湿地景观、三江源湿地景观、云南哈尼梯田湿地景观。西溪湿地厅重在突出西溪湿地的个性——城市湿地、次生湿地、人文湿地，主要阐述西溪湿地的历史变迁及其文化，西溪湿地与杭州城市环境和生活品质关系等。

3 湿地景观空间结构及形态设计分析

整个中国湿地博物馆，湿地景观的塑造是其核心元素。其间，高度拟真化的湿地自然景观无限的自然，有着一份独特的节奏和韵律，吸引着人们的眼光；造景处理采用欲扬先抑、柳暗花明的手法；空间布局强调动态景观设计，大体上分为起景—高潮—结景 3 个阶段，整体游览线路的设计则起结开合、步移景异。

3.1 还原自然

设计通过采用自然环境复原的手段，进行各个景观模拟塑造。红树林湿地例如印尼红树林湿地景观，印尼红树林被称为“海岸卫士”，位于赤道地区，林高 30 m，是典型的滨海湿地景观。同时，在同一物种之间，印尼红树林组成的种类也最为复杂，并表现出某些陆生热带森林群落的外貌和结构，林内会出现藤本和附生生物等。在尊重原有生态环境的基础上，把大自然的进化演绎得十分充分。在亚克力水池中，模拟海岸带湿地景观，根据红树林植物的生长习性，以人工水面为界点，分别进行塑造。水上盘根错节的支柱根自树干的基部长出，牢牢扎入淤泥之中形成稳固的支架，枝上生长出的革质叶片及果实，可以向游客展示红树林植物的胎生现象及泌盐现象。水下部分描述的是近海淤泥质水域中，红树林纵横交错的根系扎根于水下的奇观。同时，也可以看到水面的坡降，表达在潮水快速上涨时，红树林植物特有的特殊根系如何发挥保护生态环境和人类生命财产安全的作用。

3.2 虚实相交，柳暗花明

设计时遵循了园林美学理论，运用美学的相关原理，如对比、统一、调和、均衡、韵律、节奏、比例与尺度等，将湿地中植物的个体和群体的形式美与意境美相结合。构图时，考虑到植物的生命周期与季相、色相变化，并与建筑、园林小品等相结合，巧妙、充分利用植物体形、色彩、线条、质地等特征与环境的关系，创作出一幅幅具有诗情画意的湿地植物景观(图 1)。

例如新疆巴音布鲁克湿地景观的设计则能够充分体现上述设计理念。新疆巴音布鲁克属沼泽湿地类型，是高山沼泽草原景观。设计师描绘了这颗草原上的璀璨明珠，维吾尔族人们心中的圣地。壁画上，风啸云涌，借助于灯光效果，连绵的雪山似乎在光照下，熠熠生辉，光彩夺目。雄鹰翱翔于天际，盘旋在雪山之间，增强了

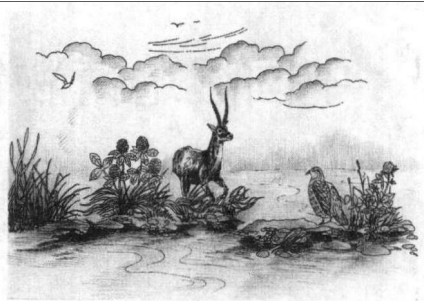


图1 中国厅一景

神圣氛围。冰雪融水滋养了这片大地，作为生命的摇篮，画面上天鹅湖水草肥美，如梦似幻。其次，通过背景运用色彩、虚实等因素衬托主景，突出景观效果。前景塑造的是河漫滩洼地，分布着大面积的沼泽植被及多种浅水植物，水域串联于其中，远处观望，似乎是壁画中的水流延伸，绕其其道，流经此处。作为中国最大的天鹅繁殖地，场景中以大天鹅的动物标本为主，它们扑水嬉戏、展翅飞翔的情景成为整个景观的视觉中心，再加上马鹿、渡鸭、绿头鸭等实物标本添景，活跃了整个景观氛围。

3.3 动态布局

动态布局是许多景观复原设计重点考虑的因素之一。博物馆的非洲维多利亚湖泊湿地景观复原，在地形空间塑造上，以水面的处理为主；而陆地部分，则采用“岛屿”的形式进行设计。整个景观以陆地上的芭蕉等植物造景为构图中心，周围散落着低矮的植物群落——主次分明，张弛有度(图 2)。

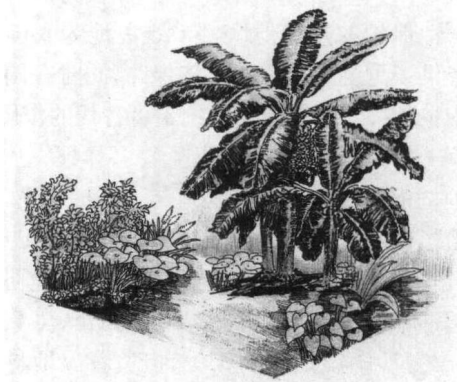


图2 维多利亚湖复原景观

更值得一提的是，水池中枯萎的芭蕉叶，或倒伏于水中，或散落于岩石之间，有着一份独特的安静与祥和，更与主题相得益彰。

在西溪湿地展厅，高度拟真的景观是西溪自然风光的缩影，有效的空间分隔和展厅光线的明暗变化形成展览韵律，充分体现了其主题所强调的园林园艺特色，并配有具有一定抽象意义的传统建筑形式，增加了整个湿地博物馆的空间层次和景观连续性(图 3)。

在环境设计上，博物馆对场景以及整个展线上每个节点的光、声、电以及视野、空气等元素的精确控制，以

此来进一步调动游客的视觉、听觉,增强人们的参与意识及主观能动性,而不仅是被动的参观。

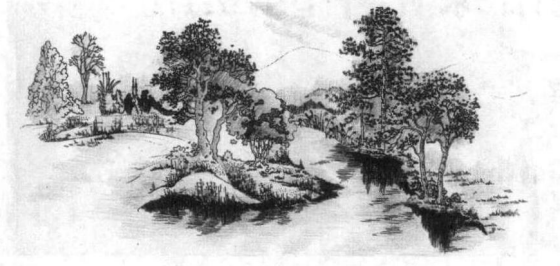


图3 西溪厅

3.4 步移景异

中国湿地博物馆入口处为一个狭长的空间体验区,进行了极具序列感的空间导向处理。它的景观表现也是别出心裁,是整个中国湿地博物馆景观的起景部分(图4)。序厅是中国湿地博物馆的展览的开始,是给予观众感性体念为主的区域。观众从序厅出来,进入的是湿地与人类厅,设计者没有运用任何景观技术,而只采用大型文字图板和多媒体技术,通过空间、色彩产生震撼的效果,进而到中国湿地展区。中国湿地展区是该馆的重点展示内容,是整个中国湿地博物馆景观的高潮部分,将各种类型的中国湿地景观化。中国厅与序厅的景观一脉相承,又有异曲同工之妙,是运用最新设计理念表达我国特有湿地文化的最好实例。顺着游览路线,经过哈尼梯田湿地景观,随后进入外围平台。透过平台,视线豁然开朗,大型落地玻璃窗外的西溪湿地风光尽收眼底,与之前的一系列景观完成了一个角色上的转换,也为接下来西溪湿地厅的参观,拉开了帷幕,成了意境上的一种联接。面对湖光山色,心情自然恬静而松弛,游人也在这一紧一弛中得到了愉悦。西溪湿地厅以西溪湿地的故事为主线,是整个中国湿地博物馆的结景部分。

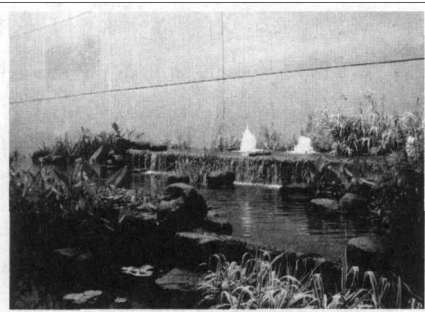


图4 入口长廊一侧

整个游览路线,紧凑又不乏松弛,精确地保证了参观者将博物馆的各个景观参观到位,做到起接结合,步移景异。各类景观有计划地排列在景区序列线上,形成一个既有统一展示层次,又有多样变化的组合形式,以达到应用与造景之间的完美统一。

4 结语

中国湿地博物馆的建立不仅对公众认识湿地、普及湿地知识从而自觉保护湿地具有重要意义,也将湿地景观移入到室内,是室内湿地景观营造上的一次重要尝试。其仿真的湿地自然景观,很好地保持了湿地的生物多样性生态特征。此外,能够与西溪国家湿地公园组成室内与室外、实景与虚景、历史与现代的湿地生态科普展示,为受众了解湿地的类型、湿地生态系统的构成及生物多样性,认识湿地的美学价值、生态功能,体会湿地保护的重要意义提供了一个较为完整的平台。

参考文献

- [1] 中国湿地百科全书编辑委员会. 中国湿地百科全书[M]. 北京: 北京科学技术出版社, 2009.
- [2] Woodward R T, Wui Y S. The economic value of wetland services: a meta-analysis[J]. Ecological Economics, 2001, 37: 257-270.
- [3] Ando A W, Getzner M. The roles of ownership, ecology, and economics in public wetland-conservation decisions[J]. Ecological Economics, 2006, 58: 287-303.
- [4] Ando A, Camm J, Polasky S, et al. Species distributions, land values, and efficient conservation[J]. Science, 1998, 279: 2126-2128.
- [5] 崔丽娟, 王义飞. 中国的国际重要湿地[M]. 北京: 中国林业出版社, 2008.
- [6] 葛继稳. 湿地资源及管理实证研究—以“千湖之省”湖北省为例[M]. 北京: 科学出版社, 2007.
- [7] 刘信中, 叶居新. 江西湿地[M]. 北京: 中国林业出版社, 2000.
- [8] 李恒. 云南湿地植物名录[M]. 北京: 科学出版社, 2009.
- [9] 姜宏瑶, 温亚利. 我国湿地保护管理体制的主要问题及对策[J]. 林业资源管理, 2010(3): 1-4.
- [10] 董德丽. 中国湿地博物馆品牌行为识别理念建设研究[J]. 包装世界, 2010(4): 38-39.
- [11] 张俊, 杨子旺, 王玉珍. 黄河口湿地博物馆鸟类展厅陈列设计[J]. 山东林业科技, 2005(4): 50-52.
- [12] 高冬柏. 黄河口湿地—全国最大的湿地博物馆[J]. 中国林业, 2006(3): 21-22.
- [13] 王炳义, 张俊, 周莉, 等. 对湿地博物馆社会化的探讨[J]. 山东林业科技, 2006(3): 99-100.

Characteristics Analysis of the Wetland Landscape Exhibition in National Wetland Museum of China

MIAO Li-hua¹, CAI Zhou-fei

(1. Department of Wetland Research, National Wetland Museum of China, Hangzhou, Zhejiang 3100132; 2. School of Landscape Architecture, Zhejiang Agriculture and forestry University, Lin'an, Zhejiang 311300)

地被植物在佳木斯城市绿化中的应用

郑长艳, 周克强, 官绍斌

(黑龙江农业职业技术学院, 黑龙江 佳木斯 154007)

摘 要:地被植物在城市绿化中得到了广泛应用。在介绍佳木斯市自然条件的基础上, 总结了佳木斯城市绿化中现应用的低矮灌木、宿根花卉、1~2 a 生草花和少量藤本植物等地被植物达 60 余种, 并对常用的地被植物在城市园林造景、道路绿化、居住小区绿化、专属绿地绿化的现状进行了概述; 同时对地被植物的发展前景进行了分析展望。

关键词:地被植物; 植物种类; 佳木斯市; 植物配置

中图分类号:S 668.4 **文献标识码:**B **文章编号:**1001-0009(2011)11-0098-03

地被植物是指那些植株低矮、根茎发达、枝叶繁茂、易繁殖并能迅速覆盖地面的植物群。许多地被植物具有艳丽的花果, 色彩丰富的叶片, 可观花、观果、观叶, 为城市园林建设营造了多层次、多质感、多季相、多色彩的立体景观, 在园林中起着重要的美化装饰作用。随着佳木斯市创建国家级生态园林城市活动的开展, 近 10 a 来, 市区公共园林由 5 座增至 9 座, 并建成 3 处广场绿地、绿岛。在增加绿地建立的同时, 对市区原有公园和街路绿带进行了分期分批的改造。先后改造西林公园、站前公园、街心公园、杏林湖公园、沿江公园和 12 条市区道路绿带, 公共绿地质量普遍提高。地被植物在佳木斯市园林绿化改造中得到了广泛的应用, 有效改善了城市生态系统, 为人们创造了良好的生态环境。

1 佳木斯市自然条件

佳木斯市位于黑龙江省的东部, 是我国最东端的城市, 位于松花江、黑龙江、乌苏里江汇流而成的三江平原腹地。佳木斯市属中温带大陆性季风气候, 冬长夏短,

无霜期 130 d 左右, $\geq 10^{\circ}\text{C}$ 的活动积温年平均值为 $2\,521^{\circ}\text{C}$, 年平均降水量 510 mm 左右。

2 地被植物种类

佳木斯市城市绿化中应用的地被植物包括低矮灌木、宿根花卉、1~2 a 生草花和少量藤本植物共计 60 余种, 表 1 列举了较为常见的地被植物。

3 地被植物在佳木斯城市绿化中的配置

3.1 地被植物在城市园林造景中的应用

城市公园绿地被人们称为“城市的肺脏”, 对改善城市生态环境, 维护城市的生态平衡起着不可替代的作用。为了建设层次丰富的群落, 可以把草坪作为园林植物配置的基调和主体, 以创造开阔柔和的视觉空间和景观效果, 然后在草坪与乔、灌木之间用其它地被植物作自然衔接, 平稳过渡, 以增强层次感。如沿江公园二期工程就是以大量草坪为主体, 镶嵌在各个大小不同的景区中, 草坪内有孤植或丛植的乔灌木, 草坪周围常用鸢尾、萱草、万寿菊等进行配置, 形成缀花草坪景观; 或用各种开花地被植物与自然草坪配置, 形成错落有致的高山草甸式自然景观; 杏林湖公园、胜利公园内则有大面积的林下草坪。在西林公园、沿江公园等处用山葡萄、

第一作者简介: 郑长艳(1971-), 女, 本科, 副教授, 现从事草坪建植与养护方面的教学与研究工作。E-mail: yxyzcy@126.com。

收稿日期: 2011-03-21

Abstract: National Wetland Museum of China, whose theme is to display the landscape and culture of wetlands, is a popularized professional national museum which combines the functions of collection, research, exhibition, education, promotion and entertainment. The museum showed evident characteristics in shaping and demonstrating the landscape of wetlands. The overall design, road layout and space planning also showed obvious uniqueness. The visualization and environment setting of different types of wetlands was accomplished with precise style and the combination of spatial seepage and romantic complex in oriental gardening. This essay focuses on the analysis of the spatial structure and form design of landscape in National Wetland Museum of China. Demonstration characteristics including ‘returning to nature’, ‘connecting deficiency and excess’, ‘hiding scenes in scenes’, ‘dynamic layout’ and ‘scene shifting’ were concluded in the paper.

Key words: wetland landscape; design and exhibition characteristics; National Wetland Museum of China