

老年人适用公园绿地建设评价调查

王欢¹, 王晓俊²

(1. 金陵科技学院 园艺学院, 江苏 南京 210038; 2. 东南大学 建筑学院, 江苏 南京 210096)

摘要: 构建适宜老年人的城市公园绿地是老龄化社会的迫切需求。现对南京市 3 个公园绿地老龄使用者进行访问和问卷调查, 并对评价结果进行分析。结果表明: 中等规模的公园且有专门管理团队的公园更受老年人欢迎; 休息座椅、小广场、园林建筑等设施是老年人在公园绿地活动喜欢的设施, 但相对较为缺乏, 公园来园安全程度较好; 老年人对全市公园建设较为满意, 同时老年人希望全市公园绿地需进一步加强管理、增加数量、扩大面积。

关键词: 老年人; 公园绿地; 问卷; 评价; 南京

中图分类号: TU 986.5⁺ 1 **文献标识码:** A **文章编号:** 1001-0009(2010)02-0139-04

我国是世界上拥有老年人口最多的国家, 于 20 世纪末正式迈入老龄化国家的行列, 目前 60 岁以上老年人口为全球老年人口 1/5, 为亚洲老年人口的 1/2^[1]。南京市区 60 岁以上老年人占 14.4%, 65 岁以上老年人占 9.9%, 分别高出全国的 10.44% 和 7.09%, 先于全国迈入老龄型社会^[2]。城市公园绿地是老年人最喜欢也是去得最多的室外活动场所, 老年人能用深刻印象去评价的, 正是他们在使用过程中确实感到了迫切需要、不方便或不适用的地方, 故要在绿地建设中注意吸收老年人意见和建议, 提高公园绿地的使用效果, 发挥其服务老龄化社会的独特功能。

1 材料与方法

1.1 调查地点选择

在初步踏察的基础上, 选取南京市有代表性的具有综合性公园形态的绣球公园、具有广场形态的郑和公园、具有小游园形态的午朝门公园(表 1)作为调查地点。这些调查点同时还具备分布于南京市不同地点, 老年人活动比较集中等特点, 调查结果具有可靠性和一定的代表性。

表 1 实例调查公园基本情况					
调查公园	所属区	面积 /hm ²	形态特点	文化特色	收费情况
郑和公园	白下区	2.42	广场	航海家郑和	免费
午朝门公园	白下区	3.43	小游园	明午朝门遗址	1 元门票
绣球公园	下关区	9.57	区级综合公园	明城墙、马娘娘传说	免费

第一作者简介: 王欢(1974—), 女, 硕士, 讲师, 研究方向为风景园林设计及理论。E-mail: wang1974huan@126.com。

基金项目: 江苏省高校自然科学基金面上资助项目(08KJD220001)。

收稿日期: 2009-09-20

1.2 调查对象

在观察访问的基础上, 课题组在郑和公园发放了 50 份调查问卷, 在午朝门公园发放了 50 份调查问卷, 在绣球公园分 4 次共发放了 220 份调查问卷, 回收有效问卷分别 50 份、50 份、208 份, 回收率分别为 100%、100%、94.5%。调查对象分别为调查当日在郑和公园、午朝门公园和绣球公园活动的老年人, 调查样本选取采用随机抽样的方法, 为了使调查结果更具有参考分析价值, 作者在选择调查对象时尽量选择参加不同活动内容的个体, 对于具有相似身份组成的团体或行人群体只调查其中 1~2 人, 从而使调查结果更具代表性和全面性^[3-4]。

1.3 调查工具

采用自编的“老年人对城市绿地满意度调查表”进行问卷调查。问卷项目的收集和编制基于以下两种途径: 一是查阅有关文献^[5-11], 总结老年人的活动特点, 了解公园绿地建设管理及与老年人生活密切相关的诸如公园绿地的规模、设施、与住所的距离等问题; 二是与一些老年人及园林专家交谈, 了解他们心目中适宜老年人的绿地形态。通过上述 2 种途径获得调查问卷 5 个模块共 28 个项目。其只涉及其中现状评价相关项目。

2 结果与分析

2.1 调查对象基本信息

从表 2 可以看出, 在公园的活动的老年人性别比例都比较相近, 平均值男性比女性多 3 个百分点, 这与女性老年人承担较多的家务劳动有关。在年龄层次上, 调查对象大部分集中在 66~75 岁这个年龄段, 共占了 63.8% 的比例, 这与较年轻的老年人(60~65 岁)还可能继续反聘在工作岗位或替子女照看孩子, 75 岁以上老年人自身身体生理指标下降有关(75 岁以上老年人所占比例最少, 平均只有 11.1%)。这与大量的其他研究结果具有一致性^[7-9]。

大部分受调查老年人退休以前的工作单位为企业,相比之下,退休前从事的职业对收入有一定的影响,午朝门公园调查对象机关干部及科研机构职工共占 43%,收入在 1 000 元以上占 55.6%,收入稍高于其它 2 个公园。从 3 个公园平均水平看,老年人收入大部分在 1 000 元左右(占总调查数的 82%),能满足基本生活需要。

表 2 调查对象基本信息

调查内容	调查选项	占总调查人数的百分比/%			
		郑和公园	午朝门公园	绣球公园	均值
性别	男	53.3☆	47.6	52.0☆	51.5☆
	女	46.7	52.4☆	48.0	48.5
年龄	60~65 岁	20.0	30.0	25.0	25.0
	66~70 岁	20.0	45.0☆	30.6	31.2
	71~75 岁	43.3☆	25.0	31.9☆	32.6☆
	75 岁以上	16.7	0.0	12.5	11.1
从事的职业	机关干部	10.0	14.3	16.4	15.0
	科研机构	6.7	28.6	12.3	14.0
	企业	66.7☆	33.3☆	53.4☆	52.3☆
	其它	16.7	23.8	17.8	18.6
月收入	≤500 元	11.5	0.0	6.8	6.5
	500~1 000 元	53.8☆	44.4☆	50.0☆	49.7☆
	1 000~1 500 元	26.9	38.9	31.8	32.2
	1 500~2 000 元	3.8	11.1	6.8	7.0
家庭结构	≥2 000 元	3.8	5.6	4.6	4.6
	单身老人户	13.3	5.0	6.9	7.6
	老两口纯老户	66.7☆	50.0☆	54.8☆	55.9☆
	两代同居户	10.0	35.0	20.8	21.4
住房建于	三代同居户	10.0	10.0	13.9	12.6
	1990 年之前	75.9☆	23.8	45.8☆	47.1☆
	1990~1995	13.8	57.1☆	29.2	31.2
	1996~2000	6.9	14.3	15.3	13.8
住房建设形式	2000 年以后	3.4	4.8	9.7	7.9
	单位自建	58.6☆	15.0	39.5☆	38.6☆
	经济适用房	24.1	40.0☆	22.5	25.6
	商品房	3.4	30.0	19.7	18.7
	其它	13.8	15.0	18.3	17.0

注:“☆”为最高值。

从家庭结构来看,被调查者以老两口纯老户为主。随着住房和生活条件的改善,老年人大都倾向于与子女分开居住。调查对象的住房多数建于 1995 年以前,占总调查人数的 78.3%。大部分传统居住区规模较小而分散,一般绿地很少,但由于这些传统居住区因位于老城区,交通、医疗等都比较便利,还是很受老年人的青睐。

2.2 对 3 个公园环境、规模和管理的评价

在对公园的规模评价方面(图 1),调查对象对绣球公园的规模比较认可,82%的调查者认为正好;郑和公园次之,认为正好的人数占 57.7%;而对午朝门公园则有 85%的调查者认为太小。公园管理方面(图 2),调查对象对绣球公园的满意度最高,认为很好和还可以的共占 72.7%。午朝门公园有 52.4%的调查对象认为不太好,经了解,主要是需要 1 元的公园门票。而郑和公园认为糟透了有 46.9%,经了解,主要原因是管理人员很少能到岗正常工作,广场上狗粪太多,加上郑和纪念馆处于关闭状态,使得对郑和公园管理满意度较差。

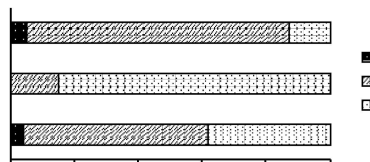


图 1 规模评价

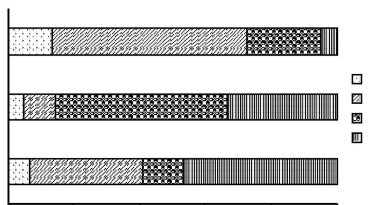


图 2 管理评价

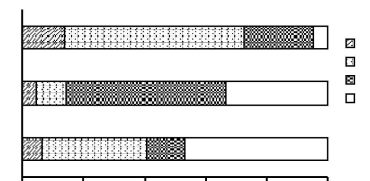


图 3 环境评价

在对 3 个公园的环境评价方面,大多数调查对象选择了比较中性的描述,“一般”选项占了较大比值(图 3)。老人们对午朝门公园的环境评价稍好一些,主要是午朝门周围有民故宫广场、南京航空航天大学等,周边绿量较多,环境较好。而郑和公园则位于较老城区,周围绿地很少。绣球公园西侧周围景观凌乱,公园内部也还没有很好地改造到位。

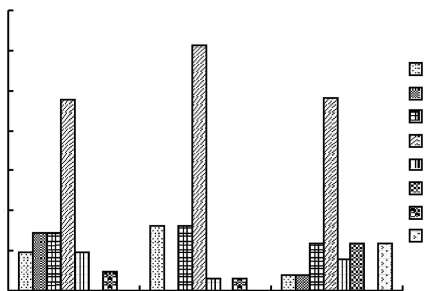


图 4 3 个公园中最缺少要素

由于公园的现实条件有差异,调查对象对公园要素不足的评价结果也有异同(图 4)。相同的是郑和公园、午朝门公园和绣球公园中分别有 47.6%、61.3%和 48.0%的受访者选择了缺乏休息座椅,说明老年人对坐息设施有较大的需求所占比例均最大。不同的是,其中午朝门公园由于公园设施较陈旧,座凳大多为石材,选“座椅”选项的人极高,选“园林建筑”和“小广场”也占一

定比例,虽然公园门内有午朝门城墙,但封闭不能进入,老年人反映无避雨的场所,所以仍有 16.1% 的老年人选择了“园林建筑”。同时由于公园布局强调轴线,具有一定规模的铺装较少,这也是老年人希望增加的,因此也有 16.1% 的老年人选择了“小广场”。绣球公园面积相对较大,人们则对厕所、垃圾桶分布提出了要求,有 12% 的老年人选择缺少“公厕”,而在其它 2 个较小公园中不存在如厕难的问题。而郑和公园新改造部分过于空旷,老年人更喜欢在老公园部分聚集活动,普遍认为缺少植物。总之老年人希望公园中有足够的坐息空间,有不同规模的活动空间(铺装),有能遮风避雨园林建筑,这些均是老年能参与活动的最基本保证。对来园的安全程度,老年人对 3 个公园均较满意(图 5)。安全程度在一定程度上影响着游人的可达性,安全程度高,人们更愿意在里面活动。

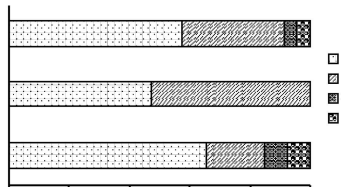


图5 到达公园的安全程度统计分析

2.3 对南京市园林建设总体印象

在“您认为南京最近几年建设较好的是”选项中(图6),公园与开放绿地(沿街、河、城墙)分别占 41% 与 36%,而广场仅仅占 15%。分析其原因,传统公园建成时间长了,已经达到理想的景观,近几年投入大量资金改造使公园更符合人们的需求;沿河、沿城墙绿地改善了以前脏乱现象,与改造前有一个明显的对比,又有一定的文化内涵;而广场作为休闲绿地大多是见缝插绿,从城市改建过程中拆除建筑挤出的土地来进行建设,缺乏文化底蕴,而且植物生长还没达到最佳的观赏效果。

在对全市公园绿地建设的意见和建议中(图7),相当大比例的老年人选择“加强管理”选项,在郑和公园、午朝门公园和绣球公园调查时的比例分别为 32%、28% 和 29.3%,居各选项之首,说明南京市还需加强公园绿地软件建设。选择“增加数量”和“扩大面积”选项的人数次之。大家对南京市目前公园的交通状况还是比较满意,认为需要改善的仅占总人数的 4.3%。其它对公园细节的建议:多建设实用场地,如适当改大树下绿地为铺装,增加活动场地;增加园林建筑(亭、亭廊组合),提供遮风挡雨设施;增加座凳,同时考虑其材料及位置;加强管理,减少人为不便;加大无障碍设计,少设台阶,地面需防滑处理;临近公路处要注意隔离噪音。

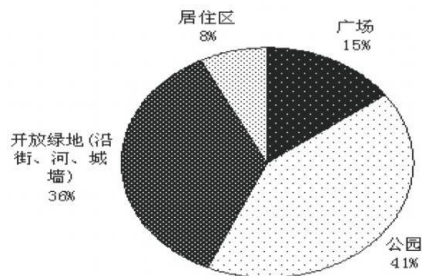


图6 近年南京绿地最好建设的调查

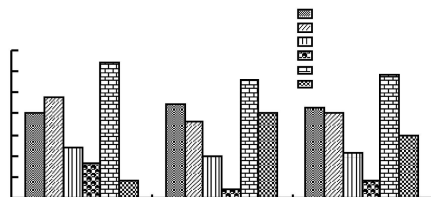


图7 对全市公园绿地建设的建议

3 结论与讨论

充分了解使用者情况是科学构建适宜老年人活动的城市公园绿地的前提,问卷调查初步掌握了 3 个公园老龄使用者的相关基本信息。3 个被调查公园规模大小、管理水平各异,绣球公园总体状况稍好。3 个公园环境状况一般,休息座椅、小广场、园林建筑等设施是老年人在公园绿地活动喜欢的设施,相对较为缺乏。3 个公园来园安全程度较好。老年人对南京市公园与开放(沿街、河、城墙)绿地建设较为满意,对广场的满意度较低。老年人希望全市公园绿地需进一步加强管理、增加数量、扩大面积。

参考文献

- [1] 杨光辉. 中国人口老龄化的发展趋势与特点[J]. 中国人口科学 2005 (增): 155-159.
- [2] 陈友华. 南京市人口老龄化现状及其发展前景[J]. 南京人口管理干部学院学报, 2003(1): 9-12.
- [3] 琳达·格鲁特·大卫. 建筑研究方法[M]. 王晓梅译. 机械工业出版社 2005.
- [4] 风笑天. 现代社会调查方法[M]. 武汉: 华中科技大学出版社, 2005.
- [5] 克莱尔·马库斯, 卡洛林·弗朗西斯. 人性场所—城市开放空间设计导则[M]. 俞孔坚译. 北京: 中国建筑工业出版社 2001.
- [6] 孙樱. 城市老年休闲绿地系统需求分析与建设对策[J]. 资源科学, 2003(3): 69-76.
- [7] 邓小慧, 鲍戈平. 广州人民公园使用状况评价报告[J]. 中国园林, 2006(5): 38-42.
- [8] 李迪华, 范闻捷. 北京城市离退休居民与城市公园绿地关系[J]. 城市环境与城市生态, 2001(3): 33-35.
- [9] 扬·盖尔. 交往与空间[M]. 何人可译. 北京: 中国建筑工业出版社 2004.
- [10] 林勇强, 史逸. 城市老年人室外休闲行为初探—以老年人室外活动场地设计为例[J]. 规划师, 2002(7): 81-85.
- [11] 王江萍, 李强, 江克松. 城市社区老年人室外活动场地研究[J]. 武汉大学学报, 2004(2): 165-168.

常吉高速公路边坡绿化的植物选择

廖飞勇¹, 谢 璇², 覃事妮¹, 陈月华¹

(1. 中南林业科技大学 环艺学院, 湖南 长沙 410004; 2. 中南林业科技大学 外国语学院, 湖南 长沙 410004)

摘 要: 在介绍高速公路边坡的特点的基础上, 阐述了植物对环境的改造作用, 植物间的主要相互作用类型, 提出了高速公路边坡绿化中选择植物时应遵循的原则。在介绍湖南省常吉高速公路基本情况的基础上, 推荐了边坡绿化中可使用的植物, 其中豆科类植物 14 种, 常吉地区常见灌木 6 种, 藤本植物 10 种。对于特色景观地段植物的选择可以参考园林中相近的植物。

关键词: 边坡绿化; 植物选择; 常吉高速公路

中图分类号: TU 985.19 **文献标识码:** A **文章编号:** 1001-0009(2010)02-0142-03

高速公路建设过程中, 对周围环境造成一定的破坏, 并形成大量的裸露石质边坡, 对其绿化是修建高速公路过程中必做的工作之一。如何在绿化的同时形成一定的植物景观, 并使其向良性方向发展是边坡绿化的热点^[1-3]。在绿化过程中, 除了传统的客土喷播进行绿化外, 现在新兴了一种 CS 高次团粒绿化的方法^[4], 该方法所采用的植物为藤本, 在实践中取得了良好的效果, 但是应用种类较少。如何选择植物对于高速公路边坡绿化的成功和景观的持续发展具有十分重要的作用, 现就植物的选择进行探讨。

1 高速公路边坡的特点

与一般的边坡相比, 高速公路边坡的环境更加恶

劣, 大部分没有土壤, 在开发过程中表层土壤基本被破坏, 很多是人工挖出的碎石, 因为土壤中植物生长所需要的大量元素及改善土壤理化性质的有机物等都十分缺乏。高速公路边坡的坡度往往较陡, 因而在降水较大的地段往往会造成十分严重的水土流失。

2 植物对环境的改造

2.1 固着表层土壤

石质的边坡用植物覆盖后, 通过植物根系的固着作用, 能将表层的土壤固定下来, 避免表层土壤大量流失。

2.2 改善土壤的理化性质

植物根系在生长过程中, 由于新陈代谢会产生大量化学物质, 改善土壤理化性质, 特别是豆科植物, 可以固定大气中的氮肥, 除了供自身生长外, 还会为其它植物的生长提供氮肥。根系在代谢过程中, 产生酸、碱性物质可改善土壤的酸碱性, 使强酸和强碱环境变中性。

2.3 可以形成良好的景观

植物在改善环境的同时, 植物群体和个体在开花时会形成良好的景观, 使得原本光秃秃的地被变得十分美

第一作者简介: 廖飞勇 (1973—), 男, 湖南 安化人, 博士, 副教授, 现主要从事园林植物与园林生态的教学和科研工作。E-mail: xylfy@163.com。

基金项目: 湖南省教育厅资助项目 (05C332)。

收稿日期: 2009-09-20

The Opinion of Senior Citizen on Park and Greenbelt in Nanjing City

WANG Huan¹, WANG Xiao-jun²

(1. College of Horticulture Jinling Institute of Technology, Nanjing Jiangsu 210038; 2. School of Architecture Southeast University, Nanjing Jiangsu 210096)

Abstract: Constructing park and greenbelt that fits senior citizen is the necessity of aging society. In this thesis questionnaire analyzing aimed at senior citizen—the user of 3 parks in Nanjing city were done. The results showed that park and greenbelt of middling size and well managed were liked by senior citizen; The chairs, little squares and buildings much liked by senior citizen were scarce in most park and greenbelt in Nanjing; It is safe going from home to park and greenbelt; Senior citizens were well-pleasing with most parks of Nanjing; Reinforcing management, increasing number and enlarging area of park and greenbelt in Nanjing were further expectation of senior citizen.

Key words: senior citizen; park and greenbelt; questionnaire; opinion; Nanjing