

# 解析点在园林景观设计中的形式表达

黄 鹄

(广东科学技术职业学院 广东 珠海 519090)

**摘 要:**点是现代景观设计中一个重要的视觉造型元素。现就景观设计中点的涵义、形态视觉特性等方面进行论述,并通过应用实例来阐述景观设计中点的几种表达方式,不同“点”的造型要素在不同应用情况下产生的不同景观效果。

**关键词:**景观设计;点;视觉特性;形式表达

**中图分类号:**TU 986.2 **文献标识码:**A **文章编号:**1001-0009(2010)10-0142-04

从现代园林景观的几何构成特征来说,主要包括景点、路线、区域等,景观所见格局是各种成分组织在一起的,组成这些成分的物件或物体都可以看作是一个“基本建筑模块”。可以从美学的角度出发,把它们抽象成基本要素点、线、面。其中点是一个重要的视觉造型元素。在景观设计中点的应用非常的广泛,小到景观中的一颗石头,大到一个建筑都可以视为点的一种形式。点可以表示位置,可以体现形状的大小、疏密、方向,但是通常点在景观中表现为具体的景观元素,如一个圆点可

能表示一棵树,无论是孤植还是群植都可以用点来表示,置石、喷泉、树池、广场、花坛、亭、廊等建筑都可以看作是点。

## 1 点的涵义

在园林景观艺术中,点的因素通常是以“景点”的形式存在,景点是一个具有审美价值的物质形象。景点相对于整个园林景观的大范围而言,就是一个点的概念。

景观设计中的点是从美学的角度抽象出来的元素是为了便于理解和分析景观格局。景观设计中的点严格地说没有大小,但可以在空间中标定位置。如在森林景观中,一个湖面相对周围的山脉它是一个点,而湖面中的一个岛屿或者一条小船相对湖面来说,它又是一个点,而湖面则上升为一个面。

**作者简介:**黄鹄(1978),男,福建仙游人,讲师,现主要从事环境与建筑装饰设计的教学和研究工作。E-mail: huangh98@163.com.  
**收稿日期:**2010-02-15

的营养钵中,林中取腐殖土,在温室中生长一段时间后,再带土移栽到圃地,成活率高,不缓苗。在南方金钱松育苗苗床翌年留床1a,密度大随间随栽,效果较好,该试验在春季直接栽植1a生苗木,起苗时多带一些土壤,边起边栽,在管理精细的情况下,成活率较为理想。

金钱松苗木1~2a生长缓慢,4a生以后生长加快,可以作为园林栽培或建园。

## 参考文献

- [1] 郑万钧.中国树木志[M].第1卷.中国林业出版社,1998:253-254.
- [2] 张庆.金钱松育苗技术[J].安徽林业,2008(2):36.
- [3] 蒋宣斌,娄利华.金钱松育苗试验初报[J].重庆林业科技,2005(2):17-19.
- [4] 魏学智.中国特有植物金钱松的生物学特性及其保护[J].武汉植物学研究,1999,17(S1):73-77.
- [5] 姚志刚.榉树和金钱松在江苏的资源及保护[J].林业科技开发,2001,15(6):16-18.

## Study on Introduction and Technologies of Propagation in the North of *Pseudolarix kaempferi*

YU De-lin, WANG Dong, LIANG Peng, LIU Xiao-ju, ZHAO Xin-bing, ZHANG Tie-hua  
(Liaoning Institute of Pomology Xiongyue Arboretum Xiongyue Liaoning 115009)

**Abstract:** As a national second-level protected plant, *Pseudolarix kaempferi*. could grow well, develop and flowering normally in Xiongyue Arboretum after 40 years introduction and domestication. The seedlings from the seeds of the mother tree got well cold resistance and grew well. It provided a previous species for the northern garden.

**Key words:** *Pseudolarix kaempferi*; introduction and domestication; propagation and breeding techniques

实际上, 1 个点需要某种尺寸以吸引注意力。在景观中, 小的或者远的物体可以看作是点。如园林景观中的一个景点或者兴趣点、小品雕塑、置石、建筑等植物造景中一棵孤植的树、花坛等都是常见的例子。景观设计中, 点是大量的, 也是重要的。必须通过对元素点作外在和内在的二方面分析, 即点的物理形式和精神价值, 然后通过平面构成艺术法则进行对点在景观中的位置、重要性、空间氛围等进行营造。如在过去, 点经常被用于一个特定的目的, 如标志领土、确定所有权以及在一片土地上的统治权、作为重大设计的焦点等, 实例包括远古时代突出的巨石, 孤独的教堂顶尖、一条大道尽头的方尖塔、一个战争纪念馆或者纪念碑等。所有这些都讲述着社会以及把它们放置在这里的人在社会中的地位。在现代景观设计中为了突出设计主题或者给景观提供一些兴趣点, 人为创造的一些景点也可以作为点来理解, 如入口节点、中心广场、景墙、雕塑、喷泉等。这些节点一般都是造型比较丰富, 空间位置特殊, 是视觉的焦点, 是构图的重点, 容易引起人的注意, 是一种具有中心感的缩小的面, 通常起到画龙点睛的作用, 是整个景观风格和主题的体现, 很容易引起人们的关注, 达到设计的目的。

同时, 点景艺术是中国传统园林历来所推崇的, 它具有点缀、装饰的意思。园林点景的技术与艺术方法可概括为: 重天然, 不强为, 因地制宜, 因景制作, 因势利导地表现诗情画意。比如在中国古典园林中点缀一个小亭, 便有“万绿丛中一点红, 动人春色不须多”的诗意, 在临水竹丛边点缀几株桃花, 便有“竹外桃花三两枝, 春江水暖鸭先知”的诗意等。

## 2 点的视觉特性

在景观设计中, 点是最简单的构成单位, 它不仅指明了位置, 而且使人能够感觉到在它内部具有膨胀和扩散的潜能, 作用在周围空间。当出现 2 个点时便表现出长度和隐晦的方向。一种“内”能在 2 个点之间产生特殊的张力, 直接影响介于其间的空间。点的分布直接影响着图面的“力”。点越小, 点的感觉就越强; 点越大, 就越趋向于面的感觉。点在构成中具有集中和吸引视线的功能, 点的连续会产生线的感觉, 点的综合会产生面的感觉, 点的大小不同会产生深度感, 几点之间会有虚面的效果, 点的密集状态就能形成另外一种形象。

在图面中无论是单个的点还是多个点都有其魅力, 也具有不同的吸引力和放射力。如(见图 1)当画面中只有 1 个点时, 常常容易成为视觉中心, 吸引人的视线, 点从背影中跃出, 与画面周围空间发生作用。眼睛在观察的时候, 并不是紧紧地局限于图形的地理位置, 还看到

了它具有的一种不稳定性, 画面中的黑色的圆形具有了一种好似要离开原定位置向正方形中心运动的趋势, 显示出一种相对于周围正方形的内在张力。这不是理智判断出来的, 也不是无知的想象, 而是眼睛所感知到的。既然这一张力具有一定的方向和量度, 就可以把它称之为一种心理“力”。这种黑色圆面上的作用力并不是虚幻的, 只有对那些打算用这种力去开动机器的人来说, 它才是虚幻的, 如果从知觉的角度和艺术角度来对待它, 它便完全是真实的。点居于画面中心位置, 与画面的空间关系显得和谐, 当点位居画面边缘时, 就改变了画面的静态平衡关系, 形成了紧张感而造成动势。如果画面中有另 1 个点产生时, 便形成了 2 点之间的视觉张力, 人的视线就会在 2 点之间来回流动, 形成一种新的视觉关系, 而使点与背景的关系退居为第 2 位。当 2 个点有大小区别时, 视觉就会由大的点向小的点流动, 潜藏着明显的运动趋势, 具备了时间的因素。退而言之, 画面中有 3 个点时, 视线就在这 3 个点之间流动, 令人产生三角形面的联想。众多点的聚集或扩散, 引起能量和张力的多样化, 这种复杂性常常带给画面生动的情趣。点在集聚时所排列的形式、连续的程度、大小的变化能表现出不同的情感。同大的点等距排列, 表现出安定均衡感; 依大小顺序排列有方向进度感; 大小参差且等距排列有跳动规则感。点在组织中所放映的韵律、均衡、动势、自由、时空等特点, 正是点构成的形态特征。

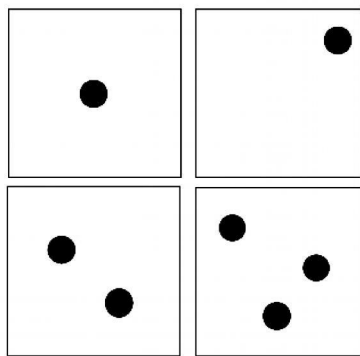


图 1 点是视觉表达图

## 3 点的形式表达

当用平面构成中点的概念来看待景观设计中的事物元素时, 就可将其中的物体抽象化, 从而演变成构成中的点, 所以任何形状的物体都可以理解为点。点的优点在于集中, 易引起人的注意而成为视觉中心。在园林景观设计中点要素的分布称为点状要素。

### 3.1 点的线化

点的线化就是点连续排列, 在视觉上给人以线的冲击, 就像一条虚线。点的线化应用比实线的直接应用来

的有美感、有层次感、有韵律感,也更加动人。点的线化可起到线的作用,避免了视线在道路两侧一览无余、平铺直叙的景观直白感,同时也可形成立面上的绿化,尽量满足增加绿量的生态要求。点的线化可以具有功能上的作用,在道路两侧或广场四周方向摆放大型石头或排植乔木,使空间的围合更有线的神韵,使步行道与车行道具有明显的界线,即具有了景观的点景作用,还可以提醒过往车辆注意弯道,同时可以使单调的行车过程变得丰富,缓解司机的视觉疲劳,增加了行车的趣味性(图2)。



图2 点的线化表达

### 3.2 点的面化

点的面化就是多数点的集合,易产生面的感觉。在景观设计中,同一造景元素疏密不同的排列,会产生

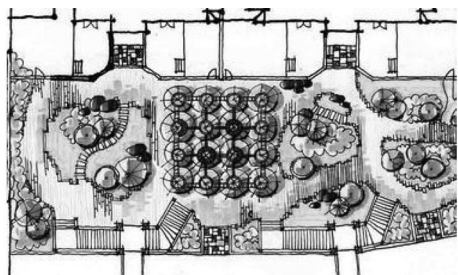


图3 点的面化表达



图4 圆点作为视觉焦点



图5 圆点作为交通节点

### 3.4 点作为轴线的连接

轴线关系是景观设计中常用的一种视觉关系,从西方古典庭院和中国的皇家庭院开始,轴线关系就被放在了一个非常重要的位置上。轴线是景观布置的纽带,它将各个景点有序的连接在一起。根据场地的需要和景观的要求有选择的布置了场地,也就是景观视线中的兴奋点,在形态的选择上,圆常被作为首选。其原因主要有以下二点:一是圆有很好的自我封闭性,即使在没有明确边界的情况下也可以给人们心理上的“完形”,形成

明暗不同的变化,丰富景观层次。同一造景元素的均匀、重复运用,会形成一种严谨的结构,具有严格的秩序性,有助于渲染严肃庄重的气氛(图3)。

### 3.3 点作为构图均衡的中心

单个的圆点在景观设计中常常被作为环境中的均衡中心。这种图形视觉引力的感知中心,就是画面的中心,是诸力发出并向其汇聚的焦点。在画面中,一切具有动力学意义的中心,都有着使其视觉力集聚,图形环绕其周围的运动倾向。均衡中心结构形式由于视觉力从中心向外辐射,处于一种相对平衡状态,因此,图形一般都呈现出规则、对称的形态。“均衡中心”是这种结构的基本形式。缺少视觉力就失去平衡,图形就会偏离中心,产生不稳定感。圆形相对于整个景观来说,可以被看作1个点,具有控制整个造型空间的作用,体现了点的中心效应,且为了和场地的更好结合,这样的点通常都是以圆的图形出现。在景观设计中这样的均衡中心常被作为视觉的焦点以及交通的节点(如图4、5),不仅满足了人们对于视觉聚焦点的凸显性同时也给人提供了休闲的场所,满足了城市功能的需求。圆的完整、融合、包含在这样的形式和运用手法上得到了充分的体现。由于这种“力”和这种秩序,在景观设计中,这种形式也被常常采用,通常设计为圆形的广场或者广场中圆形的部分,这种排列的中心趋向的“力”对游客也有很强的作用,往往是视觉中心,用来吸引人们的目光和脚步。

一个完整的“虚”空间;另一点是因为景观轴线的尺度一般都比较小,多为车行道路,而圆的出现也同时给这些车辆提供了回车的场所。图6为淳安历史文化长廊的平面图,3个圆形场地分别处在景观序列的显要位置,通过统一的手法将3个景观场地和交通节点连接在一起,形成了有秩序的景观轴线。这种手法也正是景观设计中轴线组合的一种常用的手法,而圆在这种形式中无疑是充当了重要的角色。

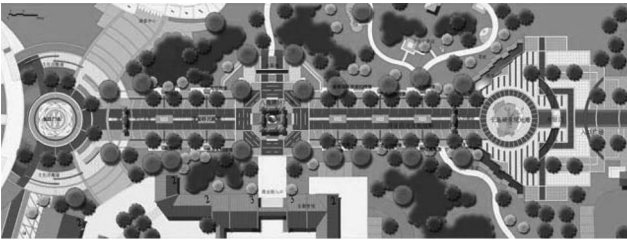


图6 圆点作为轴线连接平面表达

3.5 散点的串联

由于景观设计的场地是多种多样,不可能都是规则有序的,景观轴线也不是在所有的设计中都可以运用,在很多时候场地之间不可能形成规则的联系,各个景观节点常常因为实际需求被放置在所需要的地方。这样的景观设计更多的是偏向于规划或是大面积内的场地设计,这种设计更多的是考虑大的交通关系和整个环境的景观分布合理性,场地的形态在这类景观设计中被放在了一个辅助的角色中,所以人们毫无疑问的选择了最为直接和简洁的圆形,它不加修饰的将场地的功能表达得淋漓尽致,它的直白、坦率在这样设计中表现得相当得充分。圆点在这样的景观设计中的应用形式归结为散点的串联。



图7 散点串联平面表达

由于视觉力在空间的分布情况不同,有时会偏离中心呈现出运动倾向,这时图形明显会失去平衡产生不对称感。现代视觉心理学的研究表明,当某种图形偏离画面中心,图形就表现出一种动力倾向,呈现出不规则、非对称形态。由于视觉力的平衡被打破,图形的“力”结构由此发生变化,图形便失去了对称平衡形式。当结构中出现 2 个以上的中心时,次中心便会产生向总中心的运动感,这就是视觉引力现象。在画面构图中,在总中心和次中心之间,往往会形成围绕总中心运动的多个次中心结构形式。视觉的力象结构虽然不对称,但仍给人一种动态的平衡感。在视觉上,图形则呈现出大小、疏密、张弛、强弱、聚散、运动等在总中心引力统摄下的多中心、多层次结构形式。如图 7 所示为某小区的景点布置,各个活动场地被随意的安排在场地中,蜿蜒的曲线将这样的场地散点串联在一起,组织了合理的道路交通。

4 结束语

景观中“点”的视觉造型,正因其丰富的联想、巧妙的构思、强烈的视觉效果而受到人们的喜爱。将它们运用于景观空间和界面,已成为一个重要的景观构图手段。景观中“点”的位置、移动、集聚、连续,形成了“点”的不同形态并赋予不同的情感。在进行景观中“点”的视觉造型设计时,要仔细考究景观“点”的构建方式及其产生的景观造型效果,从而勾勒出完美景观视觉造型。

参考文献

[ 1 ] 杨公侠. 视觉与视觉环境[ M ]. 上海: 同济大学出版社, 2002.  
[ 2 ] 彭一刚. 建筑空间组合论[ M ]. 北京: 中国建筑工业出版社, 2008.  
[ 3 ] 相马一郎, 佐古彦顺. 环境心理学[ M ]. 高履泰 译. 北京: 中国建筑工业出版社, 1986.  
[ 4 ] 杨·盖尔. 交往与空间[ M ]. 北京: 中国建筑工业出版社, 2002.  
[ 5 ] 胡望社. 建筑视觉造型元素设计创意——“点”元素的设计与创意[ J ]. 四川建筑科学研究, 2007( 6 ): 177- 181.  
[ 6 ] 罗文媛 赵明耀. 建筑中的点[ J ]. 建筑学报, 2001( 5 ): 26-29.

Analysis of Points in the Landscape Design in the Form of Expression

HUANG Hu

(Guangdong Vocational Institute of Science and Technology, Zhuhai, Guangdong 519090)

**Abstract:** Point in modern landscape design is an important element of visual style. The article discussed on the meaning of landscape design, form and other aspects of the visual characteristics of point, and through the application of landscape design examples described in several expression of point, different "point" shape of the elements produced in different applications under different landscape effects.

**Key words:** landscape design; point; visual characteristic; form expression