

浅议别墅环境情趣化空间的营造

胡妍妍¹, 韩春宝²

(1. 天津大学 建筑学院, 天津 300072; 2. 天津大学 建工学院, 天津 300072)

摘要: 阐述了情趣化空间在别墅环境设计中的重要性及营造因素, 并结合具体实例分析, 提出别墅景观设计元素的构建方法。

关键词: 别墅; 景观设计; 情趣化空间; 环境

中图分类号: TU 985.19 **文献标识码:** A **文章编号:** 1001-0009(2009)09-0183-03

现代人对于居住环境的要求标准越来越高, 生活的质量也在不断加强, 人们可以发现, 随着经济发展, 各类城市环境设施的不断完善, 城市中用于居住的地块越来越显得珍贵, 几百米的高层住宅在这几年迅速的排挤于城市空间, 大片的别墅区也在远离城市中心的地方占领着一片天地, 人们愿意选择别墅既是选择了它的空间开敞, 同时也是看中了它的远离喧哗闹市的那份宁静、自在的田园风光, 环境设计在这其中起了重要的作用。

1 情趣化空间在别墅环境设计中的重要性

当前环境设计中应该提倡自然的東西多一点, 人工的东西少一点; 细腻的东西多一点, 粗糙的东西少一点; 有生的东西多一点, 无生的东西少一点; 情趣化的东西多一点, 生硬的东西少一点。别墅设计是一类有所指定

性的设计, 相对于居住区设计而言, 具有针对性、私密性、情趣化的特点, 品质要求高, 可参与性强, 归属感更加强烈。现代别墅环境设计种类繁多, 形式多样, 但真正符合主人内心理想的环境设计却很少。设计在注重别墅内环境的设计时应提高情趣化空间的营造, 真正的成为主人远离凡事的放松、归隐之地, 成为主人可以与自然倾诉的空间。

2 情趣化空间的营造因素

情趣化的设计对于渲染别墅环境气氛, 烘托环境中的亮点, 起着不可忽视的作用。营造情趣化空间就要恰当的运用好景观设计中的“天时”、“地利”、“人和”。

2.1 “天时”

“天时”主要指设计上对于自然环境的利用, 既要考虑到四季的变化, 又能够达到自然现象(如阳光、风、雨、雪、雾等)与人造景观的巧妙结合。当然, 特殊天气的产生不是天天都有, 但设计师在进行整体空间构思时, 可以将这些特殊因素与景观考虑在一起, 也许可以创造出

第一作者简介: 胡妍妍(1981-), 女, 在读硕士, 现主要从事风景园林方面的设计研究工作。E-mail: nongyuan2007@yahoo.com.cn.
收稿日期: 2009-04-10

A Study on the Exploitation of Tourism Resources for the *Osmanthus fragrans* in Guilin

ZHENG Wen-jun^{1,2}, WANG Jin-ye¹, MO Xiao-yan¹

(1. Tourism College, Guilin University of Technology, Guilin, Guangxi 541004, China; 2. College of Horticulture and Forestry Science, Huazhong Agricultural University, Wuhan, Hubei 430070, China)

Abstract: *Osmanthus fragrans* is one of the Chinese traditional famous flowers with high ornamental, economic and cultural values. The tourism resources of *Osmanthus fragrans* in Guilin are very abundant, which are characteristic of great varieties, extensive distribution, a long history, numerous scenic spots, yet insufficiently developed. The enormous potential tourism market and favorable location conditions in Guilin make it a basis to develop *Osmanthus tourism*. The main approaches to exploit tourism resources of *Osmanthus fragrans* are proposed, such as strengthening scenic area construction, innovating tourism products, exploiting tourism commodities, developing tourism festivals, enforcing tourism promotions and prospering *Osmanthus industry*.

Key words: *Osmanthus fragrans*; Tourism resources; Exploitation; Guilin

意想不到的效果。如一个热带庭院给我们的启示,静静地庭院中,一面被植物掩映着的斑驳的墙,前置一个古朴的磁罐子,里面盛满水,罐子的下方是湿漉漉的长满苔藓的石砖地面,人们很自然的可以联想到,是下雨时雨水贮满了罐子,还可以听到雨滴击落到罐中的响声,即使在晴天,看到此景,也会联想到雨天中的场景,其实是设计师故意制造的场景,此时却促成了一种自然形成的效果。还比如下雪天,当大地一片银装素裹,是不是留给人们的是万物分明的线条,此时山石、池塘、亭台、花木的搭配就显得格外瞩目,而色彩却黯然失色了。

2.2 “地利”

“地利”是指设计能够合理地利用所处环境的现有条件,恰当地考虑当地的气候、水源、土壤、植被等因素,有效的选择空间的营造技巧、手法,艺术的将景观元素之间相互搭配。比如,在别墅环境初步设计阶段,分析基址特色,挖掘现有立地条件,确定好空间的主次,往往在建筑与各景观元素的交界处是营造情趣化景观的首选。

2.3 “人和”

“人和”则是指设计要符合主人的口味特点、喜好,营造能够让园主亲自参与并乐于经营的空间,激发人的潜在思想本质和创造性,在自家院子里体会自然风光,得到真正的放松。

3 实例分析-天津某别墅环境景观设计

3.1 场地基本概况

该别墅位于天津市河西区,属市内繁华之地,一面靠临区内街道,三面与其它独体别墅相连。建筑为欧式,用于环境设计的空间呈矩形,比较规整,总体设计力求在闹市中辟出一块安静的空间,融山、水、植物、建筑于一体的别样深居,此设计是在城市别墅环境中巧妙利用场地特征构造情趣化空间的一个代表作。

3.2 别墅环境设计原则

3.2.1 东西方设计元素相结合 环境设计与建筑风格相一致,采用中西合并的方法,既体现西方古典主义的优雅情怀,又体现东方宛若山水画般的梦幻效果。

3.2.2 注重景观的文化色彩 考虑到北方的气候特点及天津的历史文化,将景观赋予一定的古朴文化底蕴,成为城市发展下的一块本色之地。

3.2.3 注重生态设计 景观设计从材料选择及植物搭配上注重生态性效应,尤其考虑前期投入和后期养护尽量达到成本的最低化。同时通过环境设计产生对人内心的暗示作用,如采用原生的材料,断裂的树干,未经雕琢的石块,自然深入河岸的草皮堤岸,透气的毛石路面以及野生状态下的花草瓜果植物等,展现出适于人居的田园景象,有助于居住者体会其中的所谓“自然物语”。^[1]

3.2.4 增进家庭参与性 营造家庭的互动氛围,为主人

参与并亲自构建家园留有充分的空间。

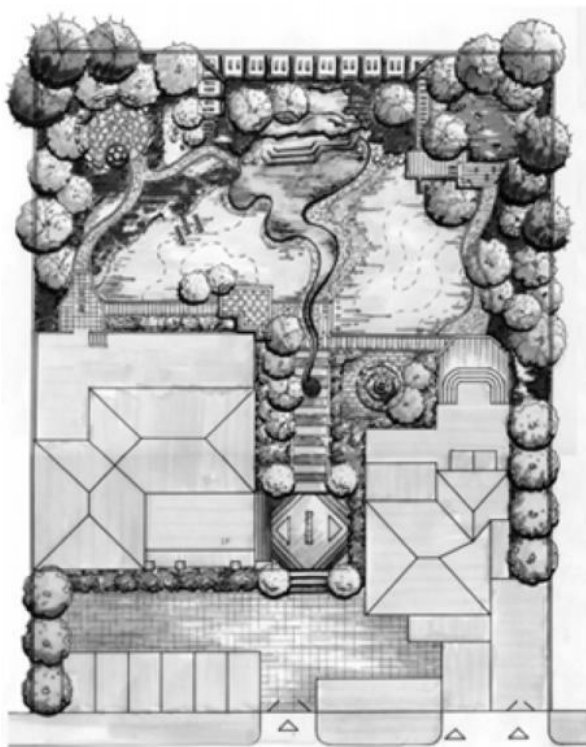


图1 别墅环境设计平面图

3.3 别墅景观设计元素构建

一座经过精心设计的庭院,无论是热带庭院还是其他类型的庭院,首先是将建筑和景观布置得相得益彰,然后再营造出一个主题,其中包含了所有的设计元素:道路、水池、户外家具、艺术品和照明灯等^[4]。别墅环境就是各园林要素经过设计师的精雕细刻下的一件完美的工艺品。以下将阐述别墅环境设计要素的一些构建方法。

3.3.1 水景 乔治·普伦普特里在《水景庭院》中曾经说过“水是赋予庭院创造性的元素。纵观庭院设计史,在形形色色的庭院设计手法中,水一贯都是创造生机和趣味的核心元素”。水的形式灵活多样,既可以欣赏她的波澜不惊,又可以欣赏她的宁静之美。水与其它元素的结合常成为园林的主要设计手法。水中汀步,以墙为背景,密植植物掩映与水结合,或水常与建筑带有落地窗的通透性一面结合。如该别墅设计中,将水设计成一条蜿蜒曲折绕过山石的小水塘,与园路、花草相交融,宛若地下的一缕青烟,勾勒出小庭院动感舞人的曲线之美。对于水面的装饰也有很多方法,常见的是在水中布置水生植物,如小的池塘可点缀睡莲、鸢尾、香蒲等增添自然野趣之美,大点的可以布置荷花,但切忌成排成行布置或将水面完全覆盖,要留有欣赏水中倒影的空间。

水边可以点缀园林小品,如敞口的陶瓷罐,妙趣横生的人物、动物雕塑,有的还将小型水泵置于水中,形成与景观结合的动水,预示着水的源头。但注意一定要用植物将水边及水下人工设施适当的掩映,显露出完全自然的一面,只闻其声,却一下找不到源头的效果最佳。总之,切忌水孤立地置于环境当中,缺乏与周围元素结合,那样就失去了它应有的情调,而变成死水一滩。

3.3.2 山石 位于轴线上的山石,与水塘相映成趣,形成小庭院的视觉中心,同时一缕缕清泉从石缝中渗出,山石披上了一件长满青苔的绿衣。山石在环境中的巧妙应用,可以起到画龙点睛的作用,常与水相搭配,山衬托出水的清澈,水映射出山的伟岸。

3.3.3 亭、廊、花架 别墅景观设计中常常利用亭、廊或花架形成取景框,往往布置在庭院中的最佳视点上,坐以观景,同时,人置于室内向室外看,亭、廊、花架与周围环境又形成一幅自然的画面。该别墅设计中的花廊,位于庭院的最边界处,为了提供给主人最长距离的步行空间,所以花廊与曲折的园路相连,掩映于花木丛中,使得脚下的路忽散忽现。

3.3.4 平台 精心设计的室外平台是主人与自然完美融合的一个绝好空间,如果空间允许的话,最好与建筑朝向好的一面连接,尤其是与餐厅、客厅相连,这样既可以为家庭室外聚餐提供方便,也可以用于日常的主人沐浴阳光之用。平台上可以用盆栽植物恰当点缀,尤其是具有一定高度的平台与地面形成的“死角”,可用植物进行弥补,营造柔性的边界。平台上常摆放一些家具,供人短时间停靠,欣赏庭院风景。竹子、木板平台最为惹人喜爱,放置几个软靠垫,使室内外环境融为一体。别墅中的平台与室内地平设计成等高,可以在清晨,当主人推开门,迈开第一步的视线是朝向远方的美丽景色,

然后深深吸一口气,而不是下意识的向下看,以免由于房屋与室外地面的高差而踩空,影响了片刻的好心情。

3.3.5 植物 佩内洛普·霍布豪斯在《自然式种植》中曾说过:“尽管照搬照抄自然是不可能的,但通过仔细地观察,自然的精髓是可以在庭院空间中得到体现的”。植物是庭院设计的主角,它们是绿色生机的使者。该别墅环境中,庭院的边界通过植物的掩映,失去了原有的封闭感,色彩绚烂的花卉装点了整个空间,主人还可以根据自己的喜好随时更替应季花卉。庭院中心略带起伏的草坪,被水塘分成不等曲线形的两块,成为孩子们平日的乐土,他们在上面踢球、追逐,笑声荡漾在整个庭院之中。院子中建筑与道路形成的一角,仿真树皮铺设的地面上,一把摇椅,一棵刺槐,微风吹过,片片树叶飘落,仿佛回到了童年,回味着那时的青涩时光。

4 结语

别墅中的情趣化空间渲染了环境的每一个角落,每一个地方都仿佛在述说一段故事,是设计者巧妙的搭配赋予了环境元素新的意味,同时各元素又为主人带去了生活的乐趣。正如画家追求的不是线条或色彩本身,而是通过它们去营造画境的道理一样,景观设计注重的并不是树木或者小品本身,而是由它们的整体组合带来的场景效果^[1]。

参考文献

[1] 毛贺,居晴磊.别墅景观场所特征的营建[J].苏州科技学院学报 2006,19(3):51-54.
[2] 许忻.小议别墅景观与建筑[J].景观设计,2006 18(6):106-107.
[3] 王业社 陈春贵.从场地自然特征谈现代别墅景观设计[J].江西农业学报 2008 20(2):29-31.
[4] (澳)马德·维贾亚.热带庭院设计[M].合肥:安徽科学技术出版社 2004:12-22

Discussion about the Creation of the Taste of Space in Villa Environment

HU Yan-yan¹, HAN Chun-bao²

(1. School of Architecture, Tianjin University, Tianjin 300072, China; 2. College of Civil Engineering, Tianjin University, Tianjin 300072, China)

Abstract: In the article, the taste of space in the Villa of the importance of environmental design and the creation of factors was elaborated. At last, Villa Landscape design elements construction methods combining with a concrete instance analysis was put forward.

Key words: Villa; Landscape design; Taste of space; Environment