

青岛市城阳区道路绿化特征分析

孙迎坤, 杨 凯, 李海梅, 孙 丽

(青岛农业大学 环境艺术学院 山东 青岛 266109)

摘 要:通过对城阳区 27 条道路绿化现状的调查,分析出在城阳特定的地理环境和气候条件下,城阳区道路绿化的主要特征和存在的问题,为现代城市的绿化发展提供借鉴和参考。

关键词:城阳;道路绿化;系统规划

中图分类号:S 731.8 **文献标识码:**A **文章编号:**1001-0009(2008)08-0154-04

随着我国经济建设的快速发展,以美化家园、改善城市形象、优化生态环境为目的园林绿化事业蓬勃发展。作为城市绿化主要组成部分之一的道路绿化与人们的生活、工作密切相关。申办奥运会的成功,给青岛的北大门——城阳带来了难得的发展机遇,也对城阳的城市建设提出了崭新的课题。城市道路是构成优美的居住环境和城市功能的基础,是城市社会活动与经济活动的纽带和动脉,也是衡量一个现代城市发展水平的重要指标。道路绿化是构成城市环境景观的重要因素。它以线的形式广泛分布于全城,并联系着城市中分散的点和面的绿地,组成了完整的城市环境绿化系统^[1]。

1 城阳的自然地理特点与城区总体特征

城阳区是青岛市 1994 年 5 月为适应将青岛市建成国际化城市的需要,经国务院、省政府批准的新建区,区辖城阳、流亭、夏庄等 8 个镇,拥有 230 个行政村(居委会),人口 49.4 万,全区总面积达 553.2 km²。

城阳区坐落在青岛市区的北部,是陆路进出青岛市的北大门。区域东依崂山区,南接李沧区,西与胶州市相邻,北与即墨市毗连,域内平畴万顷,山清水秀。城阳街道气候宜人,冬无严寒,夏无酷暑,水丰土沃,自然条件优越,属海洋性气候,年平均气温 12℃。着眼于建设现代园林生态城市和青岛北部城市中心,城阳区以净化、绿化、亮化、美化为重点,以争创“中国人居环境奖”为目标,体现“表现、协调、个性”特色,深入实施“三绿”工程,加快打造“绿色城阳”。2004 年,城阳绿化覆盖率达 27%以上,人均公共绿地面积 35 m²,森林覆盖率 22.5%。

城阳区总体特征是“有山有水、地势平坦、旷地成片、村居点点,道路纵横交错,区域初具规模”;规划有明显的区域特征。

2 城阳区道路绿化的重要性

2.1 城阳位置的重要性决定绿化的重要性

城阳内有青岛流亭国际机场,外临青岛港,胶济铁路、环胶州湾高速公路、青银高速公路、济青高速公路、308 国道、204 国道纵贯其中,形成极其便利的海陆空立体交通网络,是青岛连接世界的桥梁和纽带。因此对于城阳景物的感受在视觉上就具有了快速通过性和高空鸟瞰性,客观上就要求城阳的绿化必须具有景观整体性。

2.2 城市环境决定了道路绿化的重要性

发展城市道路,给城市人民带来极大方便的同时,也给城市环境带来了巨大的压力。首先,拥挤道路上行使的机动车,给城市造成了严重的空气污染;其次,城市繁忙的交通给城市带来了严重的噪声污染。针对城市环境的特点,需要选择适宜树种、合理的配置加以改善。

2.3 道路绿化是城市的“窗口”

人们日常出行和商务活动映入眼帘的第一感觉便是城市的道路,是城市形象的一个重要因素。另外,城阳道路绿化也是从城阳的地理位置、气候等因素出发建设具有城阳特色园林的一个重要组成部分。

3 城阳区道路绿化现状

城阳区道路基本走向为东西和南北两个方向,全区道路南以礼阳路为界,北以硕阳路为界,东至青威路,西到墨水河以东的双元路,共有道路 27 条。在所调查的城阳区 27 条道路中,行道树、分车带及人行道旁带状绿地的主要树种见表 1。

4 城阳区道路绿化特征分析

城阳区为新城区,与青岛市其他城区相比,具有道路绿化设计合理,道路绿化特征明显的特点。

4.1 道路绿化系统科学、特色鲜明

园林道路的设计,首先要考虑系统性^[2]。同样,城市道路的绿化设计,同样也要遵循系统性的原则。城阳道路空间重视景观整体性营造,以美观、实用、生态为指导思想,利用不同的道路绿化方式,将城阳区 27 条道路

第一作者简介:孙迎坤(1977-),女,山东潍坊人,硕士,研究方向为园林设计。E-mail: happy_sunyingkun@163.com.

收稿日期: 2008-02-20

联系成一个整体。从高空俯瞰,一条条道路好象一条条绿链,穿越居住区、工业区等建筑密集区和公园等开阔区,完善了城阳的绿地系统。

城阳是新城市,道路规划起点较高。一般道路宽度在 25 m 以上,绿化形式有分车带绿化、人行道绿化、交通岛和安全岛绿化、人行道旁带状绿地绿化等多种。总体上,城阳道路绿化具备五特色。

4.1.1 大尺度、大手笔 城阳道路宽阔,相应的绿化面积就较一般城市大些。在植物配置方面,用量多,植物

体量也较大,充分体现了“没有量就没有美”的绿化方式。

4.1.2 色彩明快 利用植物的色彩合理配置,起到了良好的绿化效果。城阳道路分车带、人行道、交通岛等的灌木配置多采用彩叶植物,组成优美的色块。以春阳路绿化为例,分车带小乔木为紫薇,以彩叶灌木代替草坪,形成黄色的金叶女贞、红色的紫叶小檗和绿色的龙柏交替种植的模纹花坛种植方式。

表 1		城阳道路绿化树种调查	
道路名称	行道树树种	分车带树种	人行道旁带状绿地树种
砸阳路	无	无	无
秋阳路	法桐(<i>Platanus orientalis</i>)	无	黑松(<i>Pinus thunbergii</i>)、紫叶李(<i>Prunus cerasifera</i> cv. <i>Atropurpurea</i>)
艳阳路	无	合欢(<i>Albizia julibrissin</i>)、月季(<i>Rosachinensis</i>)、紫叶小檗(<i>Berberis thunbergi</i> cv. <i>Atropurpurea</i>)、龙柏(<i>Sabina Chinensis</i> cv. <i>Kaizuka</i>)	雪松(<i>Cedrus deodara</i>)、广玉兰(<i>Magnolia grandiflora</i>)、紫叶李、紫薇(<i>Lagerstœmia indica</i>)、大叶黄杨(<i>Eunymus japonicus</i>)
春阳路	洋白蜡(<i>Fraxinus pennsylvanica</i>)、槐(<i>Sophra japonica</i>)	紫叶李、紫薇、紫叶小檗、龙柏、金叶女贞(<i>Ligustrum vicaryi</i>)	雪松、黑松、圆柏(<i>Sabina diensis</i>)、海桐(<i>Pittosporum tðira</i>)、木槿(<i>Hibiscus syriacus</i>)、紫叶李、黄金槐(<i>Sophora japonia hangjin</i>)、金叶女贞、龙柏、洒金千头柏(<i>Platycladus orientalis</i> cv. <i>Aurea Nana</i>)、红瑞木(<i>Comus alba</i>)、连翘(<i>Forsythiasuspensa</i>)
明阳路	法桐	紫叶小檗、龙柏	无
德阳路	日本晚樱(<i>Prunus lannesina</i>)	无	无
正阳路	法桐	紫叶小檗、龙柏	圆柏、大叶黄杨
和阳路	法桐	紫叶小檗、龙柏、金叶女贞	无
崇阳路	无	无	圆柏
文阳路	合欢	紫荆(<i>Cercis chinensis</i>)、龙柏、紫叶小檗	无
兴阳路	法桐	无	水杉(<i>Metasequoia glyptostroboides</i>)
礼阳路	全缘叶栎树(<i>Koelreuteria integrifolia</i>)	龙柏、金叶女贞	无
明城路	法桐	无	无
文城路	无	无	大叶黄杨、月季
绣城路	缘柳(<i>Salix matsudana</i> cv. <i>Pendula</i>)、龙须柳(<i>Salix matsudana</i> cv. <i>Tortuosa</i>)	无	大叶黄杨
锦城路	无	无	圆柏
华城路	合欢	木槿、火棘(<i>Pyracantha fortuneana</i>)、大叶黄杨、侧柏(<i>Platycladus orientalis</i>)、龙柏	无
康城路	缘柳	无	无
中城路	合欢	紫叶小檗、龙柏、金叶女贞	合欢、紫薇、紫荆、紫叶李、金叶女贞、龙柏、黑松、圆柏、碧桃(<i>Prunus persica</i> f. <i>duplex</i>)、红瑞木、刚竹(<i>Phyllostachys viridis</i>)
江城路	缘柳	无	雪松、红瑞木
山城路	缘柳	无	雪松、红瑞木
长城路	梧桐(<i>Firmiana simplex</i>)、合欢	紫薇、龙柏、火棘、大叶黄杨、紫叶李、金叶女贞、月季(<i>Rosa chinensis</i>)	缘柳、紫薇、紫荆、火棘、黑松、大叶黄杨、金叶女贞、凤尾兰(<i>Yucca gloriosa</i>)、圆柏、紫叶李、黄桷(<i>Cotinus coggygia</i>)、红瑞木、珊瑚树(<i>Viburnum awabuki</i>)、榉棠(<i>Kerria japonica</i>)、海桐、黄杨(<i>Buxus sinica</i>)、玉兰(<i>Magnolia denudata</i>)、石楠(<i>Photinia serrulata</i>)
春城二路	无	无	紫叶李、紫薇、大叶黄杨
春城路	缘柳	月季、紫叶小檗、龙柏、金叶女贞	白皮松(<i>Pinus bungeana</i>)、连翘(<i>Forsythia suspansa</i>)、紫叶小檗、金叶女贞、缘柳
春城一路	缘柳	无	无
国城路	法桐	紫荆、紫叶小檗、龙柏	法桐
泰城路	此路现在尚未建成		

注 1. 行道树绿化树种中 春阳路的两种不同树种是以长城路为分界点,其以西为洋白蜡 以东为国槐 长城路的两种不同树种是以春阳路为分界点,其以北为梧桐,以南为合欢。2. 行道树绿化树种中 绣城路的两种不同树种是因道路两侧行道树不同,路东侧为缘柳,西侧为龙爪栎

4.1.3 造型简洁连续 城阳道路纵横交错,但绿化上却简洁大方。分车带绿化基本形式为:上层为观花小乔木,下层为色叶灌木(图 1)。人行道绿化一般采用单行或双行行道树,其附属绿地也采用乔木、灌木、草皮结合

配置的自然式绿化方式。此外,分车带、人行道绿化都保持自己的连贯性和整体性。

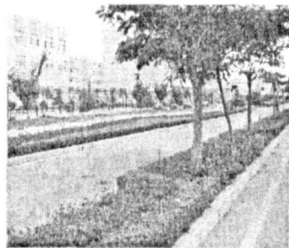


图1 分车带绿化



图2 恢弘的气势

4.1.4 气势恢弘 由于道路植物用量大,加之观花、观叶植物的应用频繁,所以整体上的绿化效果稳重又不乏活泼。城阳道路的这种绿化方式,在一定程度上增添了新城阳的恢弘气势,体现出新城市的风格(图2)。

4.1.5 树种规划有明显的区域特征 城阳虽然地处中国的北方,但由于半岛气候的影响,气候宜人,冬无严寒,夏无酷暑,水丰土沃,属海洋性气候。相应地,植物选择性较广,许多在长江流域分布的植物,在城阳也可种植。所以,道路树种规划的骨干树种和基调树种有城阳自己的区域特色,以洋白蜡、合欢、日本晚樱、紫薇等树种为主。中层树种选择以色叶、繁花、奇枝等树种为主,达到整齐美观、协调统一的景观效果。

4.2 道路绿化不局限于城区,实施城乡一体化绿化格局

城阳以前是崂山区的一个镇,特定的历史环境决定了城阳为城乡结合的城市。城阳的市中心在正阳路的太阳城一带,周围分布着城阳、南疃、古庙头等村。城阳在道路规划上将市中心和这些村庄都纳入了整体的规划中,在绿化风格上保持了一致性,真正实施了城乡一体化的绿化格局。

4.3 道路绿地的分级系统完善

根据道路所处的位置、用途不同,道路的宽度也有区别。城阳在道路绿化中,根据道路的性质不同,采取了分级绿化,分级系统完善。

4.3.1 一板二带式 这是道路绿地中最常用、最简单的一种形式。在车行道两侧人行道中种植行道树,绿化方式简单、整齐,用地经济,管理方便。但当车行道过宽时行道树的遮荫效果较差,不利于机动车辆与非机动车辆混合行驶时交通管理(图3)^[3]。城阳区部分道路采用了这种形式,如山城路和江城路的绿化。

4.3.2 三板四带式 利用2条分隔带把车行道分成3块,中间为机动车道,两侧为非机动车道,连同车道两侧的行道树共为4绿带。虽然占地面积大,却是城市道路绿地较理想的形式。其绿化量大,夏季蔽荫效果较好,组织交通方便,安全可靠,解决了各车辆混合相互干扰的矛盾(图4)。城阳区的主干路都采用了这种绿化布置

形式,如中城路。



图3 一板二带式道路绿地断面图



图4 三板四带式道路绿地断面图

4.3.3 其他形式 按道路所处地理位置,环境条件特点,因地制宜地设置绿带,构成不对称的绿化布置。如山坡绿地、滨水绿地等绿化设计,其绿化结合自然环境突出自然景观特色^[4]。

4.4 道路绿地的绿化率高,绿地面积大

城阳道路绿地平均绿化覆盖率为42%,高于城阳区平均27%的绿化覆盖率。如此高的绿化率,主要是由于绿化植物数量多,品种全,生长状况好。以中城路为例,中城路属主干路,机动车道宽10.5m,人行道宽5.5m,以双行合欢作为行道树,使人行道的绿地覆盖率达到100%。中间分车带以紫叶小檗、金叶女贞和小龙柏作为地被。整条道路绿化面积大,绿化率高达68%(图5)。

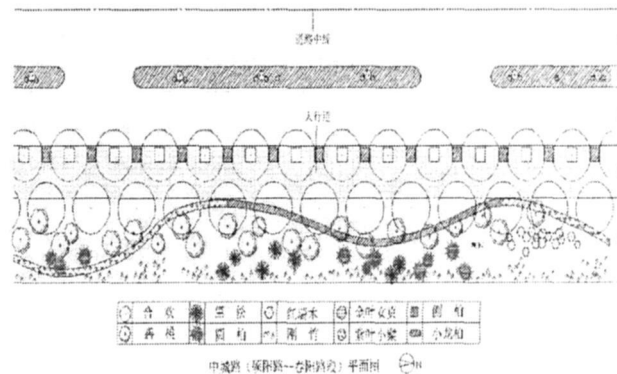


图5 中城路绿化(明阳路—正阳路段)

4.5 道路绿化具有生态性和稳定性

20世纪80年代中期,国际上出现了“生态可持续发展城市”,号召园林绿化工作应与城市发展紧密结合。新城阳从一开始就努力实现城市的可持续发展性。城阳区道路绿化形式简洁但不单一,以生态为指导思想,通过绿地的自然化、生态化,保持了自然过程的整体性和连续性,形成大自然风光与现代都市生活融为一体的城市风貌。如中城路上,从明阳路向南西侧(图5),与正

五色草花坛的设计与施工

王秀娟

(黑龙江农业工程职业学院 黑龙江 哈尔滨 150088)

摘要:五色草以其植株低矮、分枝繁茂、色彩丰富、极耐修剪等特点,常用于表现模纹图案,制作五色草花坛。人们通过精心的设计与制作,将五色草花坛与现代雕塑、景观灯饰、人文休闲空间巧妙地结合在一起,创造性地升华了五色草景观在城市园林绿化中的写实应用,已成为城市绿化精品化的标志之一。

关键词:五色草;平面花坛;立体花坛;设计与制作

中图分类号:S 681.9; S 688.3 **文献标识码:**B **文章编号:**1001-0009(2008)08-0157-03

五色草是指大叶红(*Alternanthera dentate* ‘Rubiginosa’)、小叶红(*Alternanthera amoena*, Voss)、绿草(*Alternanthera bettzickiana*, Nichols)、小叶黑(*Alternanthera bettzickiana*, Nichols)、白草(*Sedum lineare*, Thunb) 5 种草的总称,这 5 种草均为多年生草本植物,在北方地区做1 a 生栽培。五色草以其植株低矮、分枝繁茂、色彩丰富、极耐修剪等特点,常用于表现模纹图案,制作五色草花坛。人们通过巧妙的配置,将美术、雕塑、园艺融为一体,组成色彩鲜明的图案或立体造型,使五色草花坛在城市绿化中达到风格独特、造型别致、形象逼真的效果。

作者简介:王秀娟(1970-),女,本科,副教授,主要研究方向为园林植物栽培,现从事园林技术专业的教学与科研工作。E-mail: wxj1970@163.com.
收稿日期:2008-02-10

起到其它植物材料不可替代的作用,已成为城市绿化精品化的标志之一。

1 五色草花坛发展的历史沿革

哈尔滨是生产和使用五色草最早的城市之一,20 世纪 70 年代在哈尔滨的公园和街道就开始出现五色草花坛,目前五色草已成为哈尔滨市特色花卉之一,五色草花坛已成为哈尔滨市城市绿化的象征。自 2005 年哈尔滨开始建设北方园艺一条街,使五色草景观得到创新和发展,由过去传统的把五色草栽植成各式平面或立体五色草花坛,用于造型、拼字、标志、广告宣传等应用方式,改为更加时尚化的,与现代雕塑、景观灯饰、人文休闲空间相结合的大体量的景观建造,创造性地升华了五色草景观在城市园林绿化中的写实应用。近年来,五色草花坛在国内外城市美化中很受欢迎,特别是在北方地区应用较为广泛,如济南、大连、北京、西宁、沈阳等北方城市,五色草花坛已成为特色园艺,绿化效果极佳,在城

阳路北的绿化形式相似,基本都以花坛的样式,草坪、灌木、乔木、常绿树和落叶充分结合了起来,达到了很好的效果,体现了四季不同景观。花坛内的树种也各不相同,灌木交替出现,呈曲线形流动,既具有了动感美也有色彩美,又起到了分隔空间的作用,与周围的环境和建筑结合了起来。

4.6 道路绿化成果保持好

“三分种植,七分养护”,绿化的效果还要依赖精心养护管理和全民的自觉意识。城阳区道路绿化养护人员定期为植物浇水、施肥、防治病虫害,保证了绿化效果。为增强人们爱护花草树木的意识,大量的宣传牌应用于路边、草丛中、林荫下,城阳人自觉遵守公德,人人争做爱花护草使者,城阳的道路绿化效果显著。

城阳区的建设仅有 10 年的历史,道路绿地系统规划已初步形成规模,绿化效果较好。完善的城市道路绿地规划不仅可以提高城市绿地率,而且对于增强城市的景观也起重大作用。城阳区的道路绿地系统初步体现出了新城阳积极迎接奥运、开创现代化花园城市的风貌。随着城阳的发展和园林工作者的努力,城阳道路绿地系统将日益完善,成为城阳特色景观的重要标志。

参考文献

[1] 李尚志,李发发.城市环境绿化景观[M].广州:广东科技出版社,2003.
[2] 唐学山,李雄.园林设计[M].北京:中国林业出版社,1998.
[3] 杨贵丽.城市园林绿地规划[M].北京:中国林业出版社,1997.
[4] 郑西平.北京城市道路绿化现状及发展趋势的探讨[J].中国园林,2001(1): 43-44.