

# 创意,让农业产业园独具魅力

王鹏飞,樊玉婉,赵林强,任舟

(河南农业大学 林学院,河南 郑州 450002)

**摘要:**通过对当前国内农业产业园规划设计缺乏创意这一现象,指出了创新是规划设计的核心内容。洛阳孟津小浪底现代农业产业园的创新,基于国内市场需求、区域生态环境和新农村社区建设之上,立足于地域文化、先进理念等特色,将农产品的产业化经营与休闲度假产业相结合,进而推动河南省农业产业化、农村城镇化和新兴度假形式的进程,成为豫西大地上一颗璀璨的明珠。

**关键词:**农业产业化;农业产业园规划;创意;孟津县小浪底镇

**中图分类号:**F 323.1 **文献标识码:**A **文章编号:**1001-0009(2014)03-0197-04

农业产业园是指在具有一定优势的农区中,政府进行引导、企业出资建设,在不改变土地性质的前提下对土地进行流转,利用现代高科技和先进设备种养优质、高产、高效的农产品,并形成产—加—销一条龙,从而促进农民增收,推动农业现代化进程。它是集生产、生态、科技、度假等功能为一体的综合性示范园区。农业产业化即农业一体化最早出现于20世纪50年代的美国,目前美国、日本、荷兰等发达国家已经通过农业产业化开辟了农业增收的新途径。美国的农业产业园经过几十年的发展,已经形成了生产水平专业化、产业布局区域化、服务经营一体化的格局,主要有农工商综合体、生产销售合同制和农场主合作社3种形式。日本国土面积十分狭小,其主要是通过一家一户家庭经营和农业协同组织共同实现了农业现代化,成功地创造了岛国独特的农业发展模式。荷兰是西欧的发达国家,虽农业人口少,但农村和农业相当发达,其农业产业化模式主要有家庭农场和农业合作社,另外,荷兰农民的文化教育程度较高,也是实现农业现代化的主要因素。农业产业化已经成为世界农业发展的主流趋势<sup>[1]</sup>。

我国的产业农业起步较晚,但发展势头十分迅猛,随着我国经济发展和农业结构调整,加之城乡道路等基础设施的逐步完善和人们休闲消遣时间的增加,许多地区纷纷发掘当地优势,全国各地农业产业园区的规划建设方兴未艾。但作为一种新生事物,我国农业产业园的

规划设计仍有许多亟待解决的问题。例如在规划设计时,由于规划者和经营者对农业产业园概念不清、市场分析不充分、建设经验不足、急功近利等负面因素,未能准确把握产业园的定位,造成建设目标不够明确、园区千篇一律、缺乏新意的现象。从规划布局上看,有些园区规划时并未因地制宜地深入研究园区的现状,对于坡地、沟壑、植被、自然村落等因素分析不够;从内容上看,许多园区只是简单地照抄外在的表现形式和建设内容,而有些产业园的主导产业不清晰,缺少特色和个性。如今的农业产业园已呈现井喷式建设,要在此浪潮中稳健地发展、在市场经济中占有一席之地,园区需具有自己独特的创新点。现以孟津县小浪底现代农业产业园的规划设计为例,从宏观上的目标定位和微观上的主导产业、建筑、材料等方面的创新加以阐述。

## 1 项目建设条件分析

开发建设孟津县小浪底现代农业产业园,是一项综合性的系统工程,应对场地进行详细调查以及对建设项目软实力系统地分析,从而权衡其开发优势。

### 1.1 政策条件

2011年国务院下发了《关于支持河南省加快建设中原经济区的指导意见》,其中指出,河南省是国家重要的粮食生产和现代农业基地,要不断提高农业专业化、规模化、标准化、集约化水平,建成全国农业现代化先行区;要实施农产品优势产区建设规划,不断优化农业生产布局。2012年河南省人民政府下发了《关于加快农业产业化集群发展的指导意见》,意见中指出,要通过建设规模化、标准化、专业化和集约化的原料生产基地,着力打造一批“全链条、全循环、高质量、高效益”的农业产业化集群。此外,河南省还专门设立了现代农业产业园区建设专项资金用于补贴现代农业产业园区的建设,以发

**第一作者简介:**王鹏飞(1965-),男,河南郑州人,博士,教授,硕士生导师,研究方向为风景园林设计。E-mail:wpfei2009@163.com.

**基金项目:**国家“十一五”科技支撑计划资助项目(2006BAJ10B05);河南省科技厅科技攻关资助项目(0224050019);郑州市科技领导人才基金资助项目(096STHG32108)。

**收稿日期:**2014-01-16

展现代农业、提高园区科技生产水平为重点,进一步提升园区的产业带动能力和展示水平。

### 1.2 自然、交通条件

孟津县位于河南省中西部丘陵山区,东距省会郑州 110 km,西距豫西名城三门峡 90 km,南与古都洛阳毗

邻,北临滔滔黄河。其地处豫西丘陵地区,属亚热带和温带的过渡地带,气候温和,四季分明为多种农作物提供了良好的自然条件。该项目位于孟津县小浪底镇中部,所在地西北地貌以沟壑为主,南部地势基本平坦(图 1)。

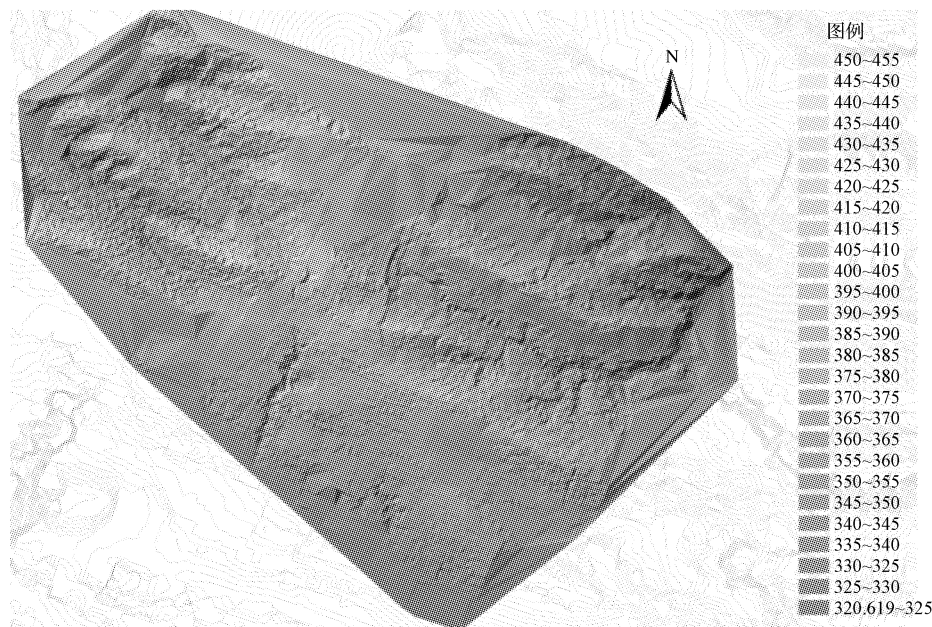


图 1 现状高程图

孟津百里黄河上有 5 座铁路、公路桥和山西、河北、焦作、济源等省市相通;陇海铁路纵贯全境,连霍高速公路在本县开设有 3 个上下道口,太澳高速、洛阳西南绕城高速、310 国道、207 国道、洛常公路等交通干线在境内纵横交叉,全县 227 个行政村全部实现了村村通油路,交通十分便利。

### 1.3 地方经济条件

近年来,孟津县已形成电力、化工等六大支柱产业,成为河南中原城市隆起经济带和洛阳先进制造业基地的重点组成部分,同时洛阳市巨大的市场容量对县域经济拉动作用也愈来愈明显。项目区北部 8 km 为黄河小浪底风景区、小浪底万亩森林公园和孟津县黄河旅游文化带,以及数十处已开发成功的旅游景点,旅游市场成熟,给新建的旅游开发项目带来一定的宣传和客流。

### 1.4 经营开发方实力条件

项目实施单位为河南红娇天香实业有限公司。该公司成立于 2003 年,其专业致力于牡丹生物工程技术开发与研究,牡丹系列产品研发与销售等。项目实施单位雄厚的实力为该项目的综合开发建设提供了经济和技术层面有力的保障。

### 1.5 科技支撑条件

园区已有牡丹种植园近 667 hm<sup>2</sup>,专门聘请牡丹种植方面的专家常年驻扎园区,以便及时、有针对性地进行农业技术性指导。此外,建设单位以河南农业大学为

技术依托单位,对产业园经营过程中的种植加工技术、配套产业政策、经营管理技术、产业规划布局等方面进行研究和指导。

### 1.6 牡丹市场条件

随着我国花卉市场的繁荣,牡丹苗和鲜切花在国内外市场供不应求,“牡丹热”正在迅速兴起。牡丹不仅是名贵的观赏花卉,其根部经加工后还是一味中药材—丹皮,花瓣和花粉也可制作食品和保健饮料。牡丹提炼而成的精油素有“液体黄金”的美誉,其含有丰富的牡丹多酚,是一种超强的抗氧化剂,有益于延缓皮肤衰老。它还能清除皮肤毒素、改善血液微循环并收缩毛孔,使皮肤光滑、有弹性。因此在化妆品市场上,牡丹精油发展潜力巨大。

## 2 规划项目定位和目标

根据当前对农业产业化阶段的划分<sup>[2]</sup>,孟津县小浪底现代农业产业园正在从培养支柱产业的第 2 阶段向综合加工物流的第 3 阶段迈进。其紧紧围绕国家农业政策,以建设省内一流、国内知名的现代农业产业园为总体目标,以牡丹种植加工和自然人文优势为依托,用先进的理念和创意构筑农业与产业、旅游等相互融合的综合平台,高标准、高起点地建设园区,并通过资源整合探索农业发展的新途径,使经济效益、生态效益和社会效益完美结合,充分发挥其带动、辐射和示范作用<sup>[3]</sup>。



项目的具体目标是,前期在完善原有牡丹种植的基础上,加大投入力度,使牡丹的种植产业化,成为园区支柱产业;中期以追求经济效益为主要目的,发展观光旅游业;后期通过资金积累合理扩大投资,开发新的主导产业,使新奇蔬菜和水果产业横向发展。

### 3 创意的具体措施

该项目占地 894 hm<sup>2</sup>,按照项目区现状和规划目标,

将全园划分为“一心”、“一轴”、“八分区”。“一心”指的是占地面积最大的牡丹种植区域;“一轴”指的是贯穿整个园区的小浪底专线;“八分区”指的是现代农业示范区,美好乡村社区,加工物流和办公接待区,窑洞风情、别墅和老年公寓区,真人CS实战基地、越野赛道和山地自行车赛道区,桶装水生产区,黄河农耕文化博物馆和高尔夫练习场,林下养殖区(图2)。

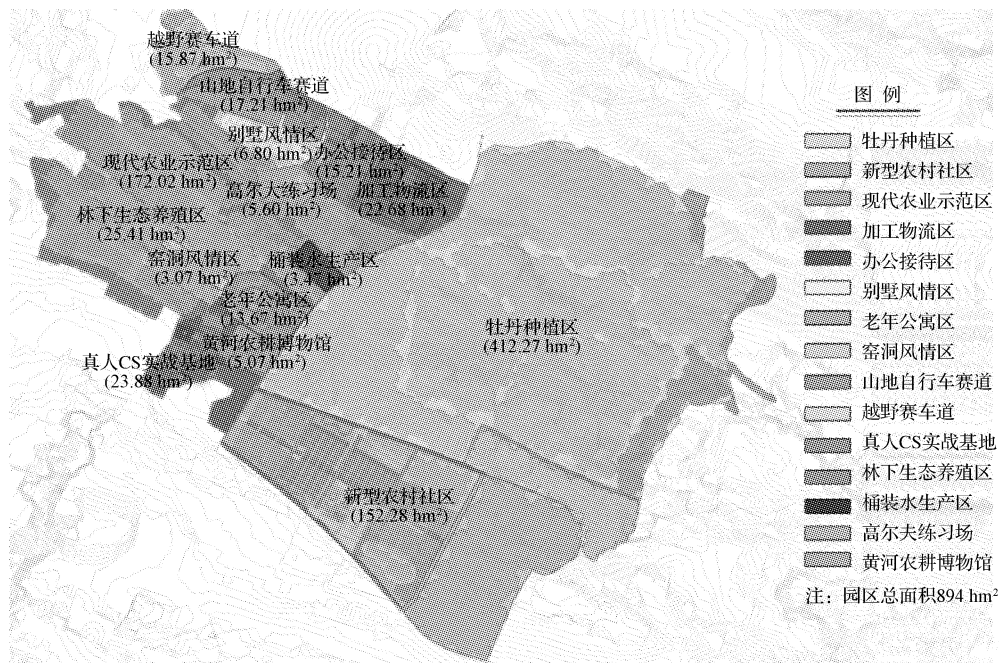


图2 功能分区图

#### 3.1 牡丹种植区

项目区根据实地情况着力发展牡丹行业,是开发内容上的创新,体现了以特取胜的战略。该区位于规划园区东北部,占地 412 hm<sup>2</sup>,其中包括现有牡丹种植面积,园区内道路成环路,方便牡丹的运输和加工。

#### 3.2 现代农业示范区

充气膜温室是该区的一大亮点(图3),它是在高分子材料制成的薄膜制品中充入空气后而形成温室结构,具有跨度大、质量小、生态环保、美观、易于

操作和维护等优点,是种新型的建筑材料。该区位于总园区西部,占地 172 hm<sup>2</sup>,区域以沟壑地为主,包括塑料大棚、日光温室和充气膜温室,主要种植高档蔬菜、花卉和热带水果。充气膜温室建于沟壑之上,远观亦可成一道风景。露地地方种植普通果树,后期可建设成为观光采摘园,设计时将赏花与观果结合起来,在果树上选择具有季节差异的品种,延长观花时间同时也延长摘果时间。

#### 3.3 美好乡村社区

该区位于总园区南部,占地 152 hm<sup>2</sup>。用于当地各居民点的集中安置,建筑分3种户型进行建设,社区内有公



图3 充气膜温室

共服务建筑、公园、农贸市场、商场等基础服务设施。公共基本设施均集中布置在中心,方便村民使用。农民公园和小游园让村民在农闲或饭后漫步、休息和交谈。

#### 3.4 加工物流和办公接待区

该区位于总园区北部,值得一提的是办公接待区的有机餐厅。其内部以设施调控技术来维护餐厅的宜人环境,形成以绿色景观植物为主,蔬、果、花、草为辅的植物配置格局,结合喷泉等园林小景,全方位展现绿色生态的理念(图4)。



图4 有机餐厅内部

加工物流区占地 23 hm<sup>2</sup>,主要用于牡丹产品的深加工和运输。在加工区内,游客在现场就可体验到牡丹加工的整个链条,也可亲自参与生产牡丹精油,观摩牡丹多酚、牡丹生物肽等高端产品的生产流程。

### 3.5 窑洞风情、别墅和老年公寓区

该区位于园区西北部,独具特色的应属窑洞风情区,占地 3 hm<sup>2</sup>,它是在保留原有窑洞的基础上,通过内部装潢和外部粉刷来提高档次,用于特色餐饮和住宿。老年公寓区占地 14 hm<sup>2</sup>,主要采用四合院的建筑形式,符合老年体能心态特征,专供老年人集中居住。别墅占地 7 hm<sup>2</sup>,建筑形式主要是双排和联排,主要用于高档住宅,也可用于办公接待。

### 3.6 真人 CS 实战基地、越野赛车道和山地自行车赛道区

真人 CS 实战基地占地 24 hm<sup>2</sup>,位于园区西南部;越野赛车道占地 16 hm<sup>2</sup>,山地自行车赛道占地 17 hm<sup>2</sup>,均位于园区西北部。真人 CS 是一种集运动和游戏为一体的高科技娱乐活动,参加者穿上各款军装,手持玩具仿真枪,与“敌人”展开激烈的“战斗”。越野赛车道和山地自行车赛道设有专业的停车房、观赛台等,参赛者可在惊险的赛道上体验真实版的速度与激情。

### 3.7 桶装水生产区

该区位于园区中部,毗邻小浪底专线和万亩牡丹

园,占地 4 hm<sup>2</sup>。主要利用场地内丰富的地下水资源,经过现代化工业技术处理制成矿泉水,由灌装生产线灌装至 PVC 桶从而得到桶装饮用水。

### 3.8 黄河农耕文化博物馆和高尔夫练习场

黄河农耕博物馆占地 5 hm<sup>2</sup>,位于园区西南部。黄河流域适中的地理纬度与土壤、气候、生态环境成为孕育黄河农耕文明的有利条件,确立了黄河流域在中华民族早期发展史上的重要地位,博物馆用于展示黄河深厚的文化积淀。高尔夫练习场位于园区西部,占地 6 hm<sup>2</sup>,与别墅、办公区、窑洞等区域毗邻,可作为大型企业定期举办会议和度假的场所。

### 3.9 林下养殖区

该区域位于园区西部,占地 25 hm<sup>2</sup>。林下生态养殖探索循环经济发展模式,使林业产业从单纯利用林产资源转向林产资源与林地资源综合利用,提高森林生态价值,促进地方生态环境改善,使当地形成良性循环的生态农业。

综上所述,孟津县小浪底现代农业产业园规划设计的创新主要表现在:分析了高端市场,提出以牡丹为创意农产品,并以此为支柱产业;以自然生态为设计核心,将充气膜作为温室的主要材料,设计了一座有机餐厅,同时对现有窑洞进行改造,形成新的建筑景观;充分挖掘地域文化,利用博物馆向游客展示了黄河农耕文明。

### 参考文献

- [1] 郭生河. 国外农业产业化发展经验及启示[J]. 福建农业科技, 2012(3): 151-154.
- [2] 周小萍, 陈百明, 卢燕霞, 等. 中国几种生态农业产业化模式及其实施途径探讨[J]. 农业工程学报, 2004, 20(3): 296-300.
- [3] 章继刚. 创意农产品深加工魅力无限[J]. 农产品加工, 2010(3): 46-47.
- [4] 奚雪松, 宇啸, 潘克宁, 等. 河北霸州塔上村农业创意产业园区规划探析[J]. 安徽农业科学, 2013, 41(2): 677-681.
- [5] 李延云, 聂宇燕, 刘春和, 等. 观光休闲与农业产业规划园区建设探讨—以北京“梨树沟休闲农业园”为例[J]. 农业工程技术(农产品加工业), 2011(3): 21-25.

## Creativity Makes An Agricultural Industrial Park Unique

WANG Peng-fei, FAN Yu-wan, ZHAO Lin-qiang, REN Zhou

(Department of Forestry, Henan Agricultural University, Zhengzhou, Henan 450002)

**Abstract:** By elaborating the phenomenon that the current agricultural industrial park planning lacks creativity, the paper proposed that it is the key of the planning. Taking the agricultural industrial park in Xiaolangdi village of Mengjin, Luoyang as an example, its creation was based on the domestic market demand, the regional ecological environment and the construction of new rural communities, and also based on the culture and advanced concepts. It combined the industrialization of farm produces and the leisure industry, to promote the process of the agricultural industrialization, urbanization and the new vacation form, and becoming a bright pearl on the field of western Henan.

**Key words:** agricultural industrialization; agricultural industrial park planning; creativity; Xiaolangdi village of Mengjin