

浅析西方艺术理念对日本园林的影响

李 婧^{1,2}, 弓 弼¹, 李 鹏³

(1. 西北农林科技大学 林学院, 陕西 杨凌 712100; 2. 济南市园林规划设计研究院, 山东 济南 250002; 3. 山东英才学院, 山东 济南 250104)

摘 要: 在了解西方现代艺术理念和内涵的基础上, 剖析了不同历史发展时期日本城市园林在西方艺术理念的影响下, 从开港初期的全盘“西化”到本土对西方模式的超越, 直至当今传统文化与外来文化的激撞与融合, 探讨了经历融合和发展后的日本现代园林的特征, 旨在日本园林成功转型的经验能对中国园林建设的发展有所借鉴。

关键词: 现代艺术; 日本园林; 西化; 传统; 融合

中图分类号: TU 986.6 **文献标识码:** A **文章编号:** 1001-0009(2012)11-0088-05

作为中国的邻国, 日本曾经深受中国古典文化及思想的熏陶。但是明治维新之后的日本, 在全面吸收了西方的文化思想后迅速成熟, 其国家发展尤其是文化的发展取得了非凡的成绩。在现时代中, 日本更是凭借着丰厚的物质基础, 出色的科技依托以及对传统美学的不懈追求, 使得日本园林跻身世界优秀园林之列, 深受国际设计界的推崇。日本现代园林传承了古典美学的精髓, 结合了西方艺术理念与现代工艺技术, 不断创新发展, 以丰富的现代艺术质感表现出了日本的传统美学气质。中国现代园林在城市建设中不断进步, 希望融入国际化

的浪潮。但是, 城市建设的快速发展往往会产生一些负面问题。日本园林西化转型的经验或许能为中国园林的未来发展提供有益借鉴。

1 现代西方艺术设计理念概述

园林设计是一门艺术, 与其它艺术形式一样, 有着相互关联的内涵。从现代艺术早期的超现实主义、构成主义、风格派、立体主义, 到后来的极简主义、波普艺术, 每一种形式都为园林设计师提供了设计理念与表达方式, 丰富了园林设计的外表与内涵。

1.1 新艺术运动

19 世纪末到 20 世纪初发生在欧洲的新艺术运动, 是大众化的艺术运动, 它重新为欧洲艺术的未来指明了方向。新艺术运动源起于英国工艺美术运动, 它强化了装饰设计的效果, 旨在改变工业生产的刻板外形。它反对传统而追求曲线装饰, 其曲线的表现源于从大自然中

第一作者简介: 李婧(1985-), 女, 宁夏银川人, 在读硕士, 研究方向为园林规划设计。

责任作者: 弓弼(1963-), 男, 陕西武功人, 博士, 副教授, 硕士研究生导师, 现主要从事园林规划设计等工作。

收稿日期: 2012-03-28

参考文献

[1] 郭军. 建筑物墙面绿化的可行性探讨[J]. 福建林业科技, 2004, 31(4): 134-136.

[2] 叶子易, 胡永红. 生命之“墙”常青——世博主题馆植物墙[J]. 园林, 2010(6): 20-22.

[3] 虞莉霞. 城市绿色生态植物墙[J]. 园林, 2009(12): 54-56.

Selection of Culture Media and Plants of Green Wall

QUAN Wen-yan, LU Jian-guo

(College of Landscape Architecture, Nanjing Forestry University, Nanjing, Jiangsu 210037)

Abstract: Green wall is a new form of vertical greening, it is not affected by soil conditions and has a better landscape effect. It can be widely used in the city building surface, the construction section, the protective slope, the Retaining wall, the bridge pier and so on. It can play an important role in improving the city environment and increasing the urban afforested area. A concept about the green wall was elaborated, the current problems in the construction of the green wall was summarized, the culture medium of the wall and the selection of the plants were described, in order to provide some theoretical basis of the late construction of the green wall.

Key words: green wall; culture medium; plant selection

归纳的线条形式,将这种形式进行组合,设计出富有韵律感的图案,如阿拉伯式图案或者花朵图案。曲线风格的园林最极端地表现在西班牙天才建筑师高迪的设计中。高迪在新艺术运动中独树一帜,他的作品是一系列复杂的、丰富的文化现象的产物,他利用装饰线条的流动表达对自由和自然的向往。

1.2 现代雕塑艺术

纵观西方历史,园林与雕塑之间始终有着十分密切的联系,即使在现代社会中,雕塑也一直作为园林中的重要构筑物而存在。雕塑的内涵与外延在20世纪60年代的西方艺术中,都发生了巨大的变化。雕塑内涵与外延的不断扩展,使其与其它艺术形式之间的差别越发模糊,在园林设计领域内这样的融合更为突出。园林设计师、建筑师甚至是城市规划设计师们都已逐渐认识到,大尺度的雕塑作品往往会为城市建筑或园林设计方案增添新的欣赏重点。大尺度的雕塑作品还被许多艺术家应用于城市局部区域的规划,以此来参与城市空间的创作。

1.3 极简主义与城市园林

极简艺术是一种以简洁几何形体为基本艺术语言的艺术运动^[1]。极简艺术作品往往使用新的综合材料,通过有机或者几何的表现形式使其具有鲜明的工业色彩。20世纪以后的园林设计,受到极简主义思想和作品的深远影响。在材料的选择上多以新兴的工业材料如玻璃、钢材等为主,但同时也不放弃对传统的自然材料的使用。所有的自然材料都以严谨的几何形态为排列秩序,边缘整齐严格,充分体现出工业时代的特征。作为严谨的几何构图的一部分,种植也是规则的,花卉种植追求整体的色彩与质地效果,灌木被修剪成绿篱,树木则多数以网络形式种植,整齐划一,处处体现工业时代的鲜明特征。

1.4 大地艺术与园林设计

大地艺术产生于20世纪后半叶,在造型形式上继承了极简主义的抽象与简单,艺术思想上融合了过程艺术与概念艺术,从而为艺术家涉足园林设计架起了桥梁。在大地艺术作品中,艺术家运用岩石、土地、树木和其它材料包括自然力等来塑造和改变现有的空间,雕塑不再是简单的放置在园林作品中。大地艺术作品超越了雕塑艺术的范畴,与园林设计中的基地产生了密不可分的联系,为园林设计注入了新的设计观念与思路,将艺术这种抽象的表达方式引入到了园林设计中。日本的现代园林设计也融入了大地艺术,从而创作和设计出许多新型园林。

1.5 生态主义理念

20世纪70年代,西方环境与能源危机的爆发促使人们从某种意义上改变了思维方式,把人类与自然的关系

系作为社会发展首要考虑的因素。该时期的西方设计理论,首先是对西方自身的理性和初期现代性的反思与批判,呈现出新现代主义的特征^[1]。以1969年麦克哈格的“设计结合自然”理论为标志,园林设计学直接参与到西方设计理论中来,同时园林的实践受到生态学的深远影响,促使生态建筑和景观生态规划等理论的产生。90年代可持续发展理论的提出,改变了人们的设计方法,使其从热衷于设计思潮的讨论转而向基于园林实践的理论研究。

2 西化中日本园林的发展概况

2.1 二战前现代设计意识的胎动期

日本在明治维新后逐渐走进了资本主义时代,二战前期日本经济发展迅速,综合国力有所增强,随着对外开放不断加强,西方的物质文明及西洋建筑和园林理论也被大量引进,也使日本传统园林受到西方园林的巨大冲击。该时期随着美国的中央公园及英国的自然风景园理论的不不断渗入,转而出现模仿英国自然风景园的形式,同时西方公园设计的观念也慢慢出现在日本近代园林设计中。在固有审美倾向的影响下,传统与现代的结合略显生硬,总体上处于一种暂时的过渡时期。如建于1896年的旧岩崎邸庭园(图1),内有蹲踞、细砂、型篱、白金阁、中岛、洋风馆、草地、广场等,是一座在洋风影响下诞生的综合式庭院。20世纪初建成的东京的日比谷公园(图2),就是模仿西方公园的设计,园内有西式喷泉、大面积的草坪、欧式的雕塑和众多花池等^[2]。

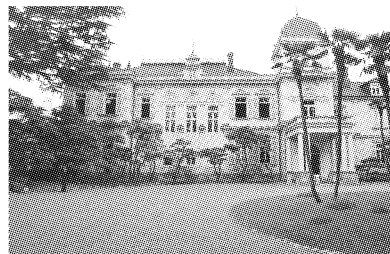


图1 旧岩崎邸庭园



图2 日比谷公园

2.2 二战后至20世纪70年代的成长期

二战的爆发,使得日本园林的发展一度停滞,直至战争结束才开始了城市建设。战后时期的造园建设浪潮是在日本全国的复国情绪和政策中逐渐恢复起来的^[3]。在美军的军事管理之下,日本开始重建家园,西

方的各个方面的思想包括现代艺术理念完全渗入日本各行各业。西方现代的建筑、园林理论同样也影响着日本。日本人在全盘西化后仍然维持着本国传统文化,全盘西化不久后便被否决了。日本人挖掘和文化并将其应用到建筑和园林行业,在现代园林设计理论的基础上融合了本民族的独特文化,创造出了全新的园林艺术品。如 1964 年重森三玲(图 3)在京都设计的龙吟庵爱庭,以传统的置石方式表现了日式思想的回归。栃木县的中央公园(图 4)设计了轴线中心对称的构图方式,在轴线上布置水池和广场等节点,水池旁不仅有草坪广场、喷泉等现代设计风格,还有桥、瀑布、岛屿和菖蒲田这样的传统设计风格。明治时期的园林可以说是一种简单的拼凑,而二战后的日本园林则是主动探索如何将传统形式与现代功能、审美倾向及新技术相结合,实现了设计风格的包容与演进。



图 3 龙吟庵爱庭

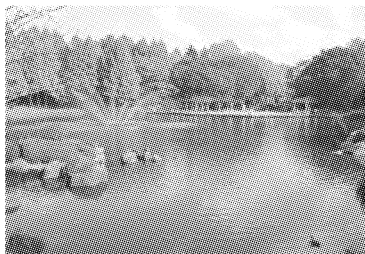


图 4 栃木县的中央公园

2.3 走向世界的日本园林设计

20 世纪 70 年代大阪世博会后,日本进入了经济高速增长期,人口向城市聚集明显加速。这一时期日本大量兴建休闲场所及公园等小型公共绿地,从而满足居民运动和休憩的需求,并逐步将行为心理学应用到外部空间的设计中。此时的日本造园家进一步将传统庭院的精髓提炼整合,应用到现代园林中,使传统形式以更为深层的表达方式来实现对传统文脉的延续。日本现代园林的发展还得益于后现代主义建筑时代的到来,促使日本形成了具有本国民族特质的新型现代园林。1991 年枡野俊明完成的加拿大驻日本大使馆庭院(图 5),运用巧妙的手法对地理景观进行抽象的处理,使日本的民族味道得以完美展现^[4]。而他在 1993 年建成的风磨白练的庭(图 6),在形式和材质上结合了现代的艺术理念和技术,是对枯山水园林的一场现代演绎。这样的作品不

仅使传统技法与现代园林技法巧妙的结合,同时也是从追求单纯的形式统一到注重传统文脉的精神表现。现代社会对日本园林的冲击与融合,使其在发展速度和广度上都超过传统园林的范畴,被赋予新的生命。

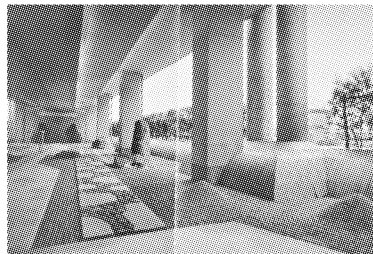


图 5 加拿大驻日本大使馆庭院

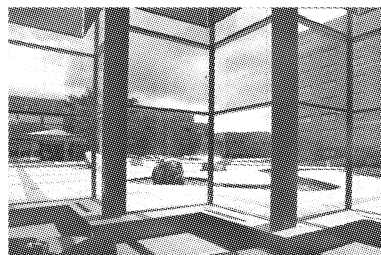


图 6 风磨白练的庭

3 西化后日本现代园林的特征

3.1 现代与传统的融合

明治维新后,面对全新的并且体系完整的西方艺术理念,日本的传统艺术显得逐渐落后于世界。日本开始向欧洲发达国家学习工程技术与设计理念,一度陷入全盘西化的浪潮中,传统文化艺术不足以挡住西化的势头,几近崩溃。虽然日本的设计界在二战后的一段时间内,将体现西方的设计观念和生活方式的设计大搬照抄到自己的作品中,但日本将借鉴和吸收的分寸掌握的恰到好处,很快发现全盘西化影响下园林作品的生硬。在这样的背景之下,融合日本传统文化艺术与西方现代艺术理念的园林作品应运而生,日本现代园林设计从此走向了成熟。日本设计以浓重的日式风格在以西方为主导的全球设计界取得的良好口碑,在科学技术发达的今天,传统的民族符号不但没有逝去,反而很好地延续到现代园林设计中,以自身的传统艺术气息带动了整个日本造园界,孕育出充满魅力特质的日本设计。

在当今日本造园界年轻的一代中,铃木昌道就是将独特的本土文化与现代艺术完美结合的造园师之一^[5]。他创作的作品既拥有日本传统庭园的独特气质,又牢牢把握了时代脉络,在视觉上充满现代感并效果强烈,会使立于其中的人们产生感官共鸣。

3.2 功能与形式的多元化

20 世纪末,一批日本造园师追求美式风格,创作出了大量其风格的作品,园林在日本城市发展的过程中,与城市建设同步并且发展迅速。这种同步发展集中体

现在两个方面,一是园林形式的创新,二是园林功能的深入。在快节奏与速食文化的影响下,日本民众要求作为审美对象的园林简洁、易于识别并且印象深刻。富有现代感的构图规律和形式受到大众喜爱,这就是时代变化下大众审美的发展要求。另外,为与环境建筑相协调,现代艺术风格的大量使用、形式的创新与适应时代的需求成为园林设计创作的重点。形式上与城市建设相协调是日本现代园林的表面特性,而功能上与城市建设相协调则是日本现代园林的深度内涵。经过一个多世纪的发展,日本城市化已达到了一个较高的水平,在城市发展中有以轨道交通建设带动的“驿站综合区”建造热潮,有以缓解城市空间压力带动的“新城建设”建造热潮,还有以城市复兴为目的的城市建造热潮,其中园林建设自始至终参与其中并且承担重要角色。这也预示了建筑与园林在功能与形式上发展的多元化趋势。

横滨港的大栈桥国际客船码头(图7~8)的设计者波罗打破了人们原有的码头印象,把“与周边保持协调,便于乘船者和一般市民利用”作为设计的基本理念。以与城市相连的形象,设计了开放式空间的码头,各层结构上用许多斜坡设计成变化丰富的移动路线。波罗的设计不仅造型复杂,还采用了抗震构造,与容易受到损伤的立柱相比,带坡度的地板更能够分散受力^[6],使建筑与园林从抗震性来说更为合理和耐用。



图7 大栈桥国际客船码头



图8 大栈桥国际客船码头

3.3 高科技与现代艺术相结合

科学技术是人类文明与实践经验的累积,它在实施过程中也会被赋予精神与审美内涵。传统园林的构成要素始终脱离不开传统园林的局限。而在现代园林设计中,塑料、金属、玻璃、合成纤维等不同于传统园林材质的运用,现代技术诸如再循环技术等新技术的运用,都是在材质和技术上打破常规。这些园林设计中,有些

是即时元素,有些则是实验性元素。但它们的共同点是:用一种新鲜、激动、富有活力的方式,为传统造园观念开辟一条新的道路。现代日本造园师运用新材质与新工艺促进了园林设计理念的向前发展。在当今日本高水平科技的环境中,造园师利用先进技术,将传统园林技术化,形成了新技术园林。

昭和纪念公园(图9~10)极具科幻及高级派色彩,新材料和新技术的引入受到孩子们的喜爱。高技术园林不仅重视技术,也重视艺术气质,他们强调对于材料工艺学、产品语言学和工业造型学等多种语汇的运用,表现了结构的美、构造的美、材料的美、色彩的美、工艺的美。

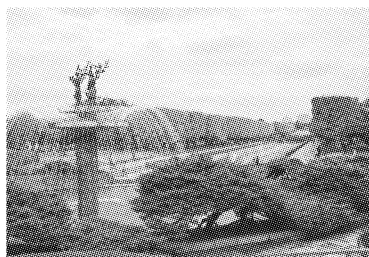


图9 昭和纪念公园

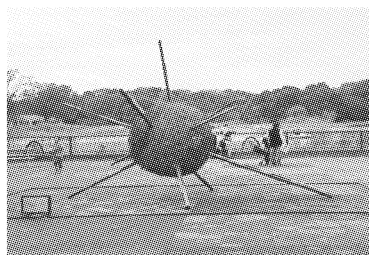


图10 昭和纪念公园

3.4 生态主义与现代艺术相结合

生态主义的推广促使设计界站在生态学的视角上重新审视园林行业,园林设计师们也开始将自己的使命与地球生态系统联系起来。进入20世纪后期,人体工程学、生态学等众多学科的渗透和交叉引用,使园林设计从单纯的注重视觉效果转向对生态的探索。日本园林在设计中坚持与自然共生的理念,将属于本土的艺术、文化等特质同现代园林设计巧妙地结合起来,为人们提供美好而丰富的都市生活及工作环境。现代日本园林在设计理念上注重生态与艺术的结合,其主要表现有以下几类:废弃地的改造、废弃物的二次利用、地域特色的再现等。

位于日本神奈川县藤泽市的湘南文化中心(图11~12),由于地上大部分空间被用作开放式广场,因而建筑面积70%都设在地下,建筑布局通过地上与地下巧妙地呼应。设计师长谷川逸子所提倡的“第二自然建筑”理论主张重新找寻被合理的现代建筑所遗忘的“情感”^[6]。认为建筑是应该与自然相互交融的、能够从中体会到人

与自然共生的物体。湘南台文化中心就是这样以抽象的手法再现模拟了自然景观。

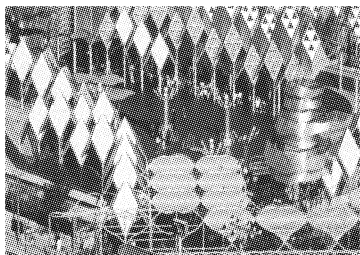


图 11 湘南文化中心

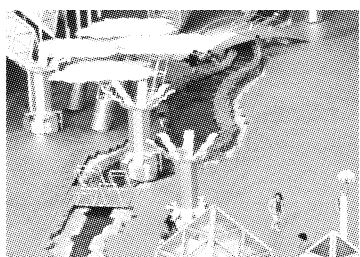


图 12 湘南文化中心

4 结语

随着城市建设步伐的加快,现代园林设计渐渐融入了市民生活的领域,人们对日本园林发展的考察也有着

不同的角度,该研究只是对日本园林的西化转型做了简单的梳理和粗浅的思考。日本园林从初期的全盘接受西化,到近代城市发展过程中实现的对单纯抄袭西方模式的超越,直至在当今信息时代多元文化的冲击下,传统文化与外来文化的激撞、矛盾与融合,其为适应城市发展做出的尝试值得人们思考。对于现阶段中国如何在国际设计浪潮中保留传统的文化特质并有长足的发展,日本模式对我国城市园林建设有相当大的启发。尤其是在我国城市化进程迅猛的今天,如何深化园林的功能、形式、生态效益以及精神内涵,都可以从中得到借鉴。

参考文献

- [1] 王向荣,林箐. 西方现代景观设计的理论与实践[M]. 北京:中国建筑工业出版社,2002.
- [2] 刘庭风. 日本园林教程[M]. 北京:中国建筑工业出版社,2004.
- [3] 沙永杰. “西化”的历程—中日建筑近代化过程比较研究[M]. 上海:上海科学技术出版社,2001.
- [4] 章俊华. 日本景观设计师枡野俊明[M]. 北京:中国建筑工业出版社,2002.
- [5] 刘磊,章俊华. 对日本现代园林设计风格的思考[J]. 中国园林,2007(4):69-74.
- [6] 章俊华. 90年代日本环境设计50例[M]. 北京:中国建筑工业出版社,2002.

Effect of Western Art Philosophy on Japanese Garden

LI Jing^{1,2}, GONG Bi¹, LI Peng³

(1. College of Forestry, Northwest Agricultural and Forestry University, Yangling, Shaanxi 712100; 2. Jinan Landscape Planning and Designing Research Institute, Jinan, Shandong 250002; 3. Shandong Yingcai University, Jinan, Shandong 250104)

Abstract: The overview of the connotation of the western modern art philosophy were gave, in different historical period Japanese garden art activity underwent a process from completely acceptance of the ‘Westernization’ to exceeding the Western model were analysed. Until today’s information age under the impact of multiple cultures, traditional culture integrated with foreign culture. The final analysis gave the features of modern Japanese garden after the experience of integration and development. Aimed at the successful transition experience of the Japanese garden could be a reference for the development of Chinese garden construction.

Key words: the modern art philosophy; Japanese garden; westernization; tradition; integration