

校园景观空间的路面铺装探讨

任亚萍, 周 勃

(河南城建学院 城市规划与建筑系, 河南 平顶山 467044)

摘 要:路面铺装是景观设计中的要素之一,其质感、造型、尺度等丰富了景观,构成了空间个性。校园景观对于学生的交往、学习、活动等具有较大影响。现针对校园中学生的活动特点,对景观空间中路面铺装的特点、与其它设计要素的协调配合等进行了探讨,以期对校园路面铺装工作有一定实践意义和借鉴作用。

关键词:校园;铺装;景观;设计

中图分类号:TU 984.14 **文献标识码:**A **文章编号:**1001-0009(2011)03-0128-03

校园环境是学生的第二课堂,是学生课外休息、活动及交往的空间,而标志性的具有文化内涵的景观,又往往会提升整个校园环境品质,甚至可以作为一种精神产品、一个符号来代表一个校园的特色。而景观空间的路面铺装作为景观设计的一个要素,不仅有组织交通的作用,更多地参与到整个校园的景观构成,可以渲染出不同的景观氛围。

1 校园路面铺装的特点简析

1.1 铺装的质感

铺装的质感是人们通过鞋底对路面的触感,与路面材质的光滑性与弹性有直接关系。人们主要通过踩踏进行感知路面的特性,这种感知通常也是不经意所得到的。例如,木砖和石材相比,踩踏在木砖上的触感要比

石材柔软的多;铺满鹅卵石的路面可以带来一种对童年乐趣的一种回忆,也可以做简单的足底按摩与保健。由于学校有以教学为主的教学区,以运动为主的运动场,以生活和休息为主的宿舍区,也有集散和文娱活动的中心景观区。所以针对不同区域或动或静的特点,景观铺装也应多样化,形成不同的铺装触感。例如在宿舍区除了主要的一些步行交通道路以外,对于一些交通量不大的景观小道,可以采用卵石素拼或者与其它石材相混合搭配的铺装方式,增加学生课余的一些生活乐趣等。

1.2 铺装的造型

在铺装的形式中经常利用文字、图案、符号等细部设计来突出空间的个性特色。例如在关键位置上镶嵌彩绘瓷砖、金属浮雕等或在铺装图案上体现校园的历史和文化(图1),可以有效地吸引人们的视线,赋予空间环境文化内涵,增强环境的可读性和观赏性,非常有助于树立校园的形象与文化。校园的很大部分特色是由园林景观决定的,由不同的铺装图案来表现校园的文化及专业特色,可以增强校园文化的内涵,加强校园特征的

第一作者简介:任亚萍(1983-),女,河南平顶山人,硕士,研究方向为园林规划设计。

收稿日期:2010-11-12

Analysis on the Colorscape of Huipai Traditional Civil Residence

WANG Chen-ying¹, HONG Xi²

(1. Landscape Architecture Department, Zhejiang Forestry University, Lin'an, Zhejiang 311300; 2. Design Institute of Landscape and Architecture, China National Academy of Arts, Hangzhou, Zhejiang 310000)

Abstract: This paper summarized the characteristic of the traditional civil residence's colorscape in the southern of Anhui, facing up to the negative influence on all new civil residence similar with Anhui's, which caused by the new rural construction, with renovating or constructing the village in Zhejiang, Anhui and surrounding areas, and as an example of the point with Pingshan Village's colorscape composition of Anhui province, the article argued that through natural, humanism and artificial colorscape, explaining the reasons for the formation of Anhui ancient folk houses, realizing protection or exploring harmonious colorscape will be able to improve unique culture and achieve healthy results.

Key words: traditional folk houses; colorscape; ancient folk house in Anhui

识别性,避免校园路面铺装千篇一律的单调和乏味。



图1 铺装图案与历史文化

1.3 铺装的尺度

铺装的尺度对于人们对空间大小的感知也是不同的。在空间内使用体型比较大的铺装材料,会使人有空旷感,给人一种较宽敞的尺度感;而使用体型较小且密集的铺装材料,通常会给人一种亲切感(图2)。所以在校园的不同功能区域可以采用不同的铺装尺度,如在校园广场区域采用体型大的铺装,可以营造一种大气、壮丽的氛围,由于校园广场通常是学生集会、演出的场所,人流量较大,若采用密集而小的铺装,容易给人琐碎质感,与广场相对较大的规模和人流量会不相称;而在教学楼内的庭院则可以采用尺度较小的铺装,这个区域主要提供一个供学生看书或是上下课间交流的一个区域,所以尺度应该以使师生感到亲切为宜。

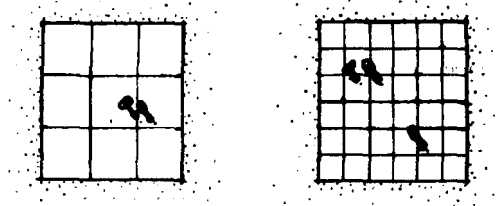


图2 铺装的尺度与人的感知

2 校园路面铺装与其它景观要素的结合

2.1 铺装与植物的结合应用

2.1.1 铺装与地表的结合应用 校园中一般需要提供学生集合、活动的室外空间,为不影响交通,方便平常不使用时的通行,可以将看台做成台阶式,并与植被结合(图3),这样不仅与普通的园路划分开来,还很好地增加了绿化面积。此外,穿越绿地的游步道中,通常布置步石作为通道,步石的图案选择上,可以结合校园的历史文化、人文特色进行设置。在形状的选择上,尽量以自然的或者大小不一的铺面材料结合使用,创造出游步道古朴、幽静的意境来。此外,铺装可以作为一个框架,与植被相结合,形状不必拘泥于传统的圆形、矩形,可以多样的几何形状来丰富校园景观和增加趣味性(图4)。由于铺装材料和组合的多样化,它也可参与绿地景观的组成,起到画龙点睛的作用,整体形式和图案一目了然(图5)。

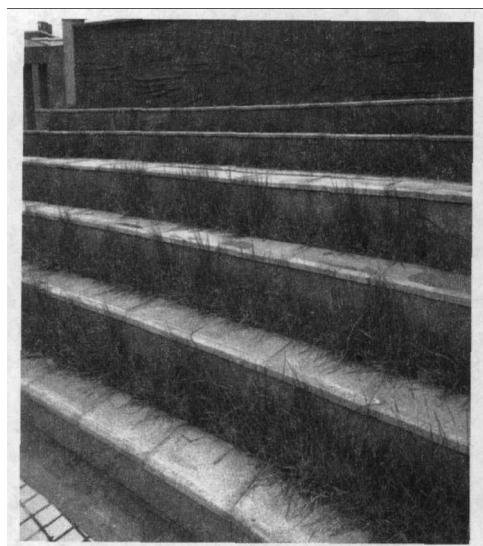


图3 台阶铺装与地表的结合

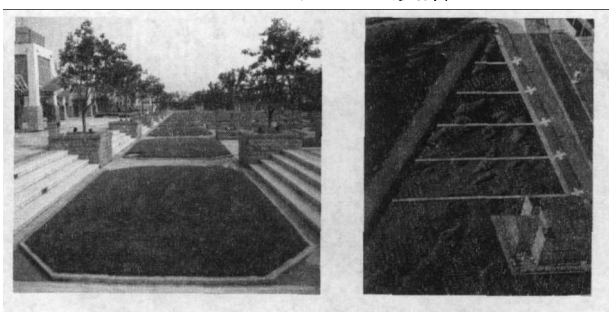


图4 铺装与草坪结合 图5 铺装参与整体造型

2.1.2 铺装与孤赏树的结合应用 孤赏树由于其树形优美,枝繁叶茂等特点,在校园中也有应用,并在夏季有很好的遮荫效果,所以在铺装的设计中,可以与之相结合,设置成为供学生交流、学习或者上课前等候的一个空间。结合孤赏树的座椅设计一般可设置在教学楼庭院中、宿舍周围或校园的绿地空间中,这种设计可以提高空间的利用率,并且以绿色植物为背景,能为学生的学习提供一个很舒适清新的环境,在炎热的夏季,作为一个荫凉的环境,更能成为学生在室外的一个休憩空间。在铺装材料的选择上,有石材、木材及混凝土等材料,其中木制座椅容易使人有亲近性,可以结合周围环境进行设置。在铺装材料的颜色的选择上,可以有别于传统的一些灰色调,选择一些鲜明的色彩(图6),以符合学生的活动特点,并参与造景,一目了然,使人印象深刻。

2.2 铺装与水体的结合

水景为园林景观中重要的构成要素之一,人们喜欢亲近水,所以水景不仅要有观赏性,也需要有能够使人们接近水的桥梁。通常充当这种桥梁的是点缀在水中的汀步或者是驳岸铺装。通过对汀步图案的设计或者是不同形式的组合,可以增加人们亲近水的乐趣,尤其对于校园中心景观或者宿舍区绿地景观,可以为师生提供一个心旷神怡、可聊天或者交际的场所(图7)。而对

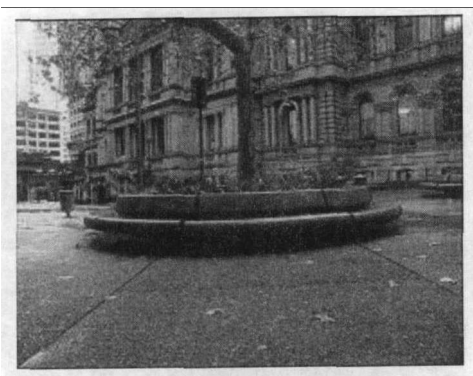


图6 铺装与孤赏树的结合

于驳岸铺装的设计,除了传统混凝土驳岸,更多材料有所运用,例如石材、卵石等,相对混凝土驳岸更为自然、多样化,很好地弱化了水体与陆地的边界,有利于师生亲近水,并仿拟山涧溪流,在教学区绿地或庭院的静水水景中可采用,方便学生看书或休息,提供了一个自然、安静的环境。

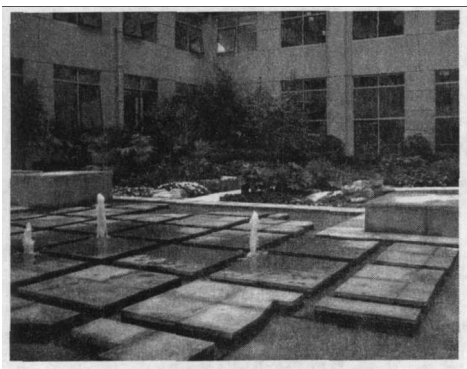


图7 汀步铺装与水体的结合

3 校园铺装的生态性

人工铺地虽然给环境增加了豪华感,但不可否认的是大量的城市铺装已经在某种程度上影响到了自然的生态平衡。降雨落入土壤,滋养了植物,经过植物土壤的过滤,多余的降水会补充至地下水,土壤和地表植物的水分蒸发,形成空气中的水分,空气中水分的积累又

会形成新的降水,这样周而复始,自然像一个运作良好的机器,不停地投入和产出。而城市中大量的铺装,使雨水不能渗入土壤,地下水位不断降低,植物需要靠人工喷灌才能满足所需水分,而大部分的降水都随着铺装流走,白白地浪费掉。校园作为城市的一部分,更应体现文化和教育的先进性,更应将生态和可持续发展的概念灌输于不断成长和发展的学生身上;而校园环境作为学生学习和生活的主要场所,对于这个环境的景观设计应从生态学角度出发,将节约、再生和有效利用等生态思想潜移默化至学生的生活中。所以,在校园的景观铺装中,从生态学考虑,可以采取一些透水的铺装方法。例如透水性混凝土路面、卵石铺地和使用一些嵌草砖。

4 总结

随着我国城市化建设进程的加快,人们对于城市的环境要求越来越高。校园作为教育和培养祖国未来的场所,应该更加重视景观环境的设计和塑造。而景观空间的路面铺装作为其中一方面,应该改变传统铺装单调的特点,充分发掘一些新材料或是使原有材料在形式、图案上更多样化。此外,校园广场是学校人流量相对较大的地方,但是目前对校园广场的铺装研究还远远不够,没有很好地发挥铺装在广场空间构成中的作用,片面追求材料的档次,大量使用花岗岩,不仅投资大,而且雨雪天易使人滑倒摔跤,引起不必要的安全事故。总之,校园路面的铺装要向着人性化、舒适化、生态节约型发展,使校园景观与自然协调发展,更富特色和识别性。

参考文献

- [1] 陈丙秋,张肖宁. 道路铺装景观设计[M]. 北京:中国建筑工业出版社,2005.
- [2] 冯炜,李开然. 现代景观设计教程[M]. 杭州:中国美术学院出版社,2002.
- [3] 刘滨谊. 城市滨水区景观规划设计[M]. 南京:东南大学出版社,2006.
- [4] 芦原义信. 外部空间的设计[M]. 北京:中国建筑工业出版社,1985.
- [5] 梅泽笃之介,金井格,岸塚正昭,等. 道路和广场的地面铺装[M]. 北京:中国建筑工业出版社,2002.

Study on the Pavement Landscape for Campus

REN Ya-ping, ZHOU Bo

(Department of Urban Planning and Architecture, Henan University of Urban Construction, Pingdingshan, Henan, 467044)

Abstract: The pavement is one of the most important elements of landscape design, it can enrich the landscape by its texture, form and scale. The landscape of campus has vital influence on the communication and study of the students. This article focused on the nature of the pavement and combination with other landscape elements by analysing the feature of the students, in order to provide practical significance and reference for the pavement of campus.

Key words: campus; pavement; landscape; design