

第七届北京花博会室外展园植物景观分析

李轶群, 杨秀珍, 任利超

(北京林业大学 园林学院, 北京 100083)

摘要:以第7届北京花博会室外展园为例,从传统以及现代布景手法的角度,对其立意、设计手法、花卉材料选取等方面花卉应用的特点进行了分析。结果表明:此次花博会不但应用花卉种类丰富,构成景观多样性,同时各个展园更是从立意上、应用上都别具一格,创新地体现了在北京举办的地域特色。

关键词:花博会; 室外展区; 景观; 花卉布展; 花卉应用

中图分类号: TU 986 **文献标识码:** A **文章编号:** 1001-0009(2011)01-0112-04

第7届顺义花博会举办适逢北京2009年金秋时节,气候适宜。室外展示区毗邻主展馆东侧,占地 26.9 hm^2 。园中园是室外展区的主要特色之一。其汇集了38个展园,全面展示各省区市精典园林和现代花文化的独特魅力。室外展区地形北高南低,以温榆河和潮白河作为水源在园区内形成水系,通过采用堆山理水,植物造景的手法,营造了一个自然宜人的景观环境。

现着重从展园的立意出发,对其设计手法、花卉材料选取,以及花卉组合应用的方式等方面分析北京花博会的特色所在,即将传统花卉的历史地域特色引入园中,利用现代手法进行花卉布展。

1 引入“园中园”,遵循传统地域特色

室外展区共分为八大展块,分别为华北展区、华南展区、港澳台展区、华中展区、华东展区、西南展区、东北三省展区以及西北五省展区,集中展示全国各省市自治区直辖市及知名花卉企业独具匠心的园林文化特色。

园中园特色,即每个省市在布展上都利用当地乡土花卉进行植物配置,展示各自文化特色。以花卉植物为材料,以园林造景手法展现融汇自然景观、地域文化、民族风情、历史发展的和谐画卷,使整个室外展区串联成由不同地域特色组成的大展台。

例如京华双娇、古韵新妆的北方展园代表—京华园,就是将传统花卉应用概念延伸至今。北京展区的京华园,以北京市市花—月季和菊花为主题,同时也十分

贴切地反映了北京悠久的传统文化,以及傲立寒冬的坚强性格。在入口广场处姊妹花雕塑首先利用菊花和月季的抽象造型相交织来点题并烘托京华园的花卉特色。以小菊、菊芋、孔雀草为组团营造主要红、白、黄色块,同时辅助于四季秋海棠、蓝花鼠尾草、百日草以及鸡冠花等进行搭配,烘托中央的姊妹花雕塑(图1)。往园内深入,以抽象的月季花形制作花架,分割空间,同时也作为攀援月季的载体,自成景观;同时在园内中轴线上布置水渠名曰菊花流水,即利用菊花花瓣的曲线作为地面水渠的造型,将菊花弧线简介的自然美与流水的灵动巧妙的结合在一起,拉近与游人的距离;月季花桥以曲线的柔美,使用大量丰花月季、攀援月季营造似穿行于花瓣中的意境。



图1 京华园“姊妹并艳”雕塑

四川蜀韵金沙园也是将特色花卉应用与传统历史

第一作者简介:李轶群(1985-),女,在读硕士,研究方向为园林植物栽培与应用。E-mail: yiqLeed@163.com.

通讯作者:杨秀珍(1962-),女,博士,副教授,研究方向为植物营养与栽培。E-mail: yangxiuzhen1@263.net.

收稿日期: 2010-10-25

紧密结合。古蜀金沙文明是继三星堆文明衰亡后,在成都地区商代晚期至西周时期兴起的一个政治、经济、文化中心。金沙园将古蜀金沙文明的代表元素乌木、青铜器、象牙、太阳神鸟融入园中(图2)。乌木是古蜀文明的重要组成部分,有活化石之美称。四川园在入口处便布置一个古蜀文明的象征巨大的乌木作为入口标志,十分显著地将该园的特殊意境展现在游人面前。园内,以几根巨大的青铜象牙造型柱体为中心,流水环绕,配置了大量的具有巴蜀特色的花卉植物。其中最具特色的应属木芙蓉。沿池水在四川园中行走一圈,不但金沙文明的古老特色深入人心,木芙蓉花与光水影相映成趣,营造“照水芙蓉”的美景。在特色植物木芙蓉、地涌金莲、火棘、杂交铁树等相映成趣的道路中穿行,巴蜀的历史元素与现代的园林造园手法相结合,用鲜活的园林花卉勾勒出一幅古老的历史画卷。



图2 巴蜀的历史元素贯穿园林

2 整体规划简洁明了,细节组合细腻丰富

2.1 整体规划抽象简洁

现代室外布展大多呈现出简洁的特征,很多省市的展园在整体规划上展现了一个现代而年轻的园林面貌。例如深圳园,与拥有古老传统和历史的江南园林不同,深圳是一个现代化且充满活力的城市,城市的感觉就是简约与速度。深圳园在设计的手法上也独树一帜,利用电影胶片式的花卉布展,将一个感觉与众不同的“深圳印象”展现在人们面前(图3)。全园在设计上大胆地利用抽象手法,将S和Z字母提炼划分整个园区。利用硬质材料做出电影胶片式的深圳代表建筑的剪影。植物设计上简约明了,划分出大量的三角形营造出高差,种植大面积的地被草花形成波浪与沙滩,与拔地而起的棕

榈形成鲜明对比。电影胶片式的画面,表现了不同时期的深圳代表性建筑。移步易景的同时也诠释了现代深圳植物景观正朝着一种快捷简约的方向前进。



图3 设计三角形营造高差 大面积铺设地被草花形成对比

2.2 细节上多样的花卉组合形式

2.2.1 容器栽植栽植丰富地形、立面景观 花博会上使用了很多容器栽植的组合花卉,立面上的景观变化丰富了人们的欣赏角度。例如,京华园在高差处设置低矮景墙作为过渡,并且在墙垣上使用了很多容器栽植的组合花卉(图4),立面上使人们的欣赏角度有高低落差。入口处放置一排容器栽植组合花卉,利用了龙血树、小菊、黑心菊、海棠组合,下垂的马兜铃遮挡了容器及墙垣,从而使立面更显活泼丰富。并且,容器的使用方便了管理,使花卉更新方便并且更易于造型。



图4 容器栽植的组合花卉遮挡墙垣

2.2.2 花架、花坛、花墙等应用形式丰富 各大展园都利用大量的花架来丰富立面景观,例如湖南园的泽畔居以竹为架浓缩典型湖乡文化于一体,并且辅助使用了湘妃竹、方竹等,体现“宁可食无肉,不可居无竹”的竹文化。

又如企业园,不但在花架上布置一些藤蔓花卉,更融合了观果植物材料布置其中。利用棚架等材料将藤蔓性植物穿插在其中,例如丝瓜、葫芦、蛇瓜,观赏南瓜、刀豆等(图5),果实形态变化丰富,都是人们非常熟悉并且极具观赏性的植物,给人们带来新奇的感觉。观果植物材料的展示增加了花博会游人在观赏中的趣味性,同时也丰富了植物景观。花博会上还大量贯穿中国元素,很多花坛在立意上都极富有中国特色(图6)。例如以青花瓷为概念设计的大型容器(图7);世博会中国馆、熊猫、龙、祥云、华表等为造型的小品,设计中都体现中国文化。浙江花漫钱塘入口处花墙的设计,不但作为景墙,同时也利用了废弃的易拉罐作为容器栽植,强调新型的环保理念(图8)。



图5 观果植物—刀豆与花架结合



图6 “祖国万岁”花坛

2.2.3 景观多样性 花博会上按照各种观赏花卉的习性营造小型景观。例如,临水低洼处通过各种水生花卉过渡;有地形的区域往往通过栽植不同高度的植物来凸显地形;路边或者墙边布置观赏草组团小景观拉近与游人的距离。例如在京华园利用地势差也制造了一些坡地景观,利用油松、白皮松等常绿树作为大背景,在其前以组团的方式进行菊花丛、月季丛的点缀。企业园展区在展示新优观花植物材料时,通过地形开凿水塘,营造小型植物景观群落,形成紧凑而丰富的特色景观。利用的植物材料例如:大花马齿苋、千鸟花、鸟尾花、黑眼苏珊、白晶菊、银姬小蜡、钓钟柳、深蓝鼠尾草、金叶紫露草、金鸡菊、柳穿鱼、波斯菊、粉妖婆婆纳、葱兰、天人菊、加拿大一枝黄花、半边莲、香彩雀等。通过小景观的营造,更加符合植物生长的小环境,从而更利于展览后花卉的继续生长,也体现了可持续利用的思想。



图7 青花瓷造型大型容器

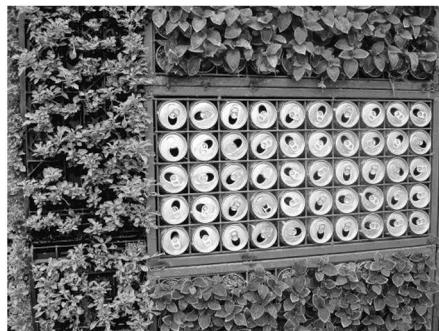


图8 花漫钱塘入口设置花墙,用废弃易拉罐作容器

3 花卉种类繁多,新优品种广泛采用

3.1 北京常见露地花卉构建基础景观特色

室外展区大量花卉种类的应用,北京乡土花卉是必不可少的的主力军。此次室外场馆沿中心道路两侧分别

按省市布置,道路两侧分别营造地形,用花卉营造大片色块,利用花卉本身不同的颜色、质感、高度,使人在其间行走形成丰富的感官享受。并且道路入口处、转折处、各省市连接处等都使用了大量常见露地花卉来布置,形成焦点。

如株型较高、体态轻盈并且野趣十足的醉蝶花、波斯菊,多用来营造背景色块,蓝紫色块的低矮型地被常选用蓝花鼠尾草、矮牵牛、荷兰菊等,并且矮牵牛以及荷兰菊也有粉红色等从而形成别的色块;黄色系主要选择孔雀草、百日草、万寿菊、小菊类、赛菊芋等;红色块主要利用一串红、鸡冠花、长春花、四季秋海棠等来布置。此外,非洲凤仙、假龙头、松果菊等也多作为大面积观花地被植物使用。

3.2 观赏草及观叶、观花地被种类丰富

随着近些年人们回归自然意识的深化以及追随山野情趣的增加,观赏草凭借其自然朴实的姿态,广泛的适应性逐渐被应用于园林中。此次花博会更是大量的引进了各种观赏姿态丰富的观赏草,打破了以往以大片花卉为主的单一景观,使整个室外布展特色丰富,观赏效果增加。此次布展应用的种类涵盖了国内外广泛应用的类型,包括禾本科、莎草科、香蒲科、木贼科、灯心草科,以及天南星科的一些草本植物。例如:狼尾草、花叶芦荻、细叶苔草、须芒草、斑叶芒、灯芯草、蜜糖草、柳枝稷、蓝羊茅等。这些观赏草又根据高度不同应用布置的方式也不同。大型的观赏草轮廓线条富于变化,常用作花境背景材料,例如花叶芦竹等中型观赏草株可群植或与各色花卉配置,营造出一种朴实的乡野气息,例如柳枝稷、斑叶芒等;小型观赏草株高度较矮,常作为群落或者花境花坛的镶边植物,也能与常绿地被相互补充,如

苔草、蓝羊茅等。

除了观赏草,此次花博会观叶、观花地被植物也很丰富。除了以往常见的彩叶草,又大量的引用了金叶薯、金叶反曲景天、反曲景天、中华景天、金叶过路黄、马蹄金等。与各色花卉搭配种植,相得益彰。且运用的形式也多样,在大面积的范围内可以群植,形成一片翠绿或金黄;也可以按照颜色和种类分斑块种植,例如在企业园展区展出了很多新优观叶地被品种,组合在一起变化也很丰富。金色叶类有金叶藿香、金叶牛志;异色叶有花叶连钱草、紫叶薯、花叶薯、多花筋骨草等。

4 结语

北京顺义第7届花博会举办历时半月,整体规模宏大,其室外展区的成功布展更是其成功举办不可缺少的元素之一。室外展区在从其整体规划到立意设计,再到花材选择以及布置经营,都体现了设计者的用心,不但应用花卉种类丰富,各个展园更是从立意上、应用上都别具一格,创新地体现了在北京举办的地域特色。其丰富的花卉种类以及应用方式都体现了此次布展的细致之处,并为以后室外花卉布展提供借鉴和参考。并且此次花博会恰逢新中国成立60周年,不但体现了现今中国花卉的最高水平,同时也为祖国六十华诞献上一份美丽的厚礼。

参考文献

- [1] 刘燕. 花卉学[M]. 北京: 中国林业出版社, 2003.
- [2] 费砚良, 张金政. 宿根花卉[M]. 北京: 中国林业出版社, 1999.
- [3] 苏雪痕. 植物造景[M]. 北京: 中国林业出版社, 1996.
- [4] 周肖红. 日本滨名湖花博会夏季花卉布展的分析和借鉴[J]. 中国园林, 2008(7): 81-86.

Analysis of Characteristics of Flowers Landscape in Outdoor Exhibition of the 7th Flower Expo

LI Yi-qun, YANG Xiur-zhen, REN Li-chao

(College of Landscape Architecture, Beijing Forestry University, Beijing 100083)

Abstract: According to the 7th flower expo that held in Beijing in 2009, this paper aimed to analyze the characteristics of flower application in its design philosophy, design gimmick and flower material selection from the perspective of tradition and from its technique of using modern plants. Through the analysis of these examples, this paper made a conclusion that not only the flower categories were rich, thus made various landscapes, but also each exhibition garden had its own special characteristics both from its idea and its application. All these creativities reflected the regional characteristics of the flower expo to be held in Beijing.

Key words: flower expo; outdoor exhibition; landscape; flower layout; flower application