

# 胶东地区城市边缘区新农村特色 农业观光园景观优化研究

李 少 红

(青岛农业大学 建筑工程学院, 山东 青岛 266109)

**摘 要:**在调研胶东地区多个新农村特色农业观光园的基础上,根据农业观光园的功能和特点,将胶东地区的农业观光园主要分为休闲观光采摘型、特色农业品尝型、休闲娱乐疗养型;分析了目前各观光园景观规划出现的问题,并以青岛金麒麟温泉山庄景观规划为例,阐述了胶东地区城市边缘区新农村特色农业观光园景观规划中要注重园区选址、突出主题、人性化设计的原则。

**关键词:**城市边缘区;新农村建设;农业观光园;景观优化

**中图分类号:**S 688.9 **文献标识码:**A **文章编号:**1001-0009(2011)10-0202-05

胶东地区特有的自然地理环境、社会经济、人文背景与历史文化赋予了胶东乡村地区极具特色的传统乡村景观意象。近年来,随着社会主义新农村建设发展进程的加快,胶东地区城市边缘区新农村特色农业观光园以传承传统乡村景观意象、优化现代乡村景观为内涵,以加强集生态示范、科普教育、赏花品果、采摘游乐、休闲度假、生产创收于一体的特色农业观光园建设为载体,以可持续发展为原则构建和谐乡村景观意象。使得游人既能切身感受到自然美景的熏陶,又能从中学到

农业生产知识;既增强游人热爱自然的情感,又增加保护环境意识。

## 1 特色农业观光园的类型

按照不同的分类标准可以将特色农业观光园分成不同的类型。“依据农业观光园所依托的农业资源的产业结构来分类,可以分为种植业主导型、林业主导型、牧业主导型、渔业主导型、副业主导型、科技农业主导型等。依据农业观光园主要提供的农业旅游服务功能及旅游观光受众的体验方式来分类,可以分为休闲农业观赏型、休闲农业品尝型、休闲农业购物型、休闲农业务农型、休闲农业娱乐疗养型”<sup>[1]</sup>。“按照农业观光园的地域分布的不同,可分为依托自然型和依托城市型 2 种”<sup>[2]</sup>(表 1)。

**作者简介:**李少红(1973-),女,山东蓬莱人,讲师,现主要从事建筑历史理论与设计研究工作。E-mail:lishh0532@163.com。

**基金项目:**山东省文化厅艺术科学重点资助项目(201008035)。

**收稿日期:**2011-03-14

## Concepts and Methods of Public Participation in Agricultural Demonstration Area Planning

ZHANG Bo-hui, MIAO Kun, LV Rui, TIAN Guo-hang

(College of Forestry, Henan Agricultural University, Zhengzhou, Henan 450002)

**Abstract:** This paper, combining with Xihua efficient agriculture demonstration zone in Henan province practice, analyzed the importance and the problems of public participation during planning process in agriculture demonstration zone at first. Then we concluded ideas and methods of public participation in the process of planning, trying to establish a more suitable mode of public participation for planning projects of agriculture and country, in order to provide protection for the urban and rural developmental, scientific and reasonable, democratic planning.

**Key words:** public participation; urban and rural planning; agricultural demonstration zone

表 1 根据地域模式分类

模式	区位和目标市场	特点	管理形式
依托自然型	距大中城市 20 km 以外,但交通便利;以多个大中城市为目标市场	农业基础较好,地貌类型齐全;能以独立完整的自然景观为依托;范围广阔,6 km <sup>2</sup> 左右	基本保留农村原有的各级组织,分散管理,接近原生自然
依托城市型	距大中城市 10 km 以内,以一个大中城市为目标市场	借助一定的农业基础,人工构造农业景观,以某一大中城市为依托,范围较少,2 km <sup>2</sup> 左右	独立封闭的行政组织,集中管理,接近人工主题公园

胶东城市边缘区新农村根据特色农业观光园的功能和特点主要分为:休闲观光采摘型、特色农业品尝型、休闲娱乐疗养型(表 2)。

2 特色农业观光园景观存在的问题

新农村特色农业观光园在胶东城市边缘区的发展还不是很成熟,尚处于发展的阶段,与国外一些地区的观光园相比还有一定的差距。通过对胶东地区特色农业观光园的实地调查,一些农业观光园的景观设计存在以下问题。

2.1 开发层次较低,服务设施匮乏

胶东城市边缘区休闲观光采摘型农业园受农业生产的周期性影响,投资少、季节性强、观光时间短、品种

色调单一,造成园区景观建设粗糙、随意性强、缺乏地域性景观意象。如青岛北宅樱桃园区服务设施不完善,观光园缺少餐厅、座椅、公共卫生间、采摘工具等基本景观设施,游客只花费约 1~2 h 采摘后,在园区内就没有其它消费,缺乏吸引力和可游性。有些特色农业品尝型观光园也存在农家美食品种色调单一、服务娱乐设施跟不上。一些休闲娱乐疗养型度假村在项目和规模建设上盲目追求全面发展,但忽略注重外部环境景观建设。如金麒麟温泉度假村在园区行进过程中缺少明确的指引性标志,路面不平整,灯具、休憩座椅、花卉等景观缺乏系统性规划,不能同时满足游客的亲近自然,感受田园风光的感观和味觉的需求。

表 2 根据功能和特点分类

类型	功能	特点	观光园	例子
休闲观光采摘型	以农业生产为特色	季节性强,一般 4~11 月是旺季;规模小、成本低、服务设施不完善	农业观光果园、苗木花卉蔬菜观光园、珍稀水产动物观光园	青岛北宅樱桃观光园、烟台刘沟葡萄观光园、威海西霞口野生动物观光园
特色农业品尝型	以农家美食为特色	季节性不强、规模或大或小、成本适中、服务设施较完善	农家宴、渔家乐、生态园	青岛马家生态园、烟台长岛渔家乐、威海西霞口农家宴
休闲娱乐疗养型	以旅游度假为特色	季节性不强、规模大、成本高、功能服务设施完善、环境优美	浴温泉、海滨浴场、度假村	青岛金麒麟温泉山庄、威海银滩疗养区、烟台养马岛生态度假区

2.2 景观创意城市化,地域特色缺乏

胶东城市边缘区多数农业园在园区景观规划上趋于雷同化、重复开发化,“没有体现自身特色,使园区未能融入旅游市场的主流”<sup>[3]</sup>。“景观以人工建设为主,将喧闹的游憩活动引入园中,打破了自然安逸的环境氛围,从而也丧失了其独特魅力”<sup>[4]</sup>。首先,在运作的形式和项目的选择上塑造失位,基本上都是休闲垂钓、农家餐饮、采摘娱乐、温泉度假等层次的旅游项目。有的同一区域,存在多家服务项目、景观形式等差别不大的农业观光园,导致游客选择具有很强的盲目性和随意性。其次,将城市化的硬质铺装、规则几何型块状与带状规划介入,景观空间格局、肌理形式表现缺乏新意,设计手法同质化。如园中水系周围的道路多以木栈道为主,甚至有的连构筑物样式都差不多,缺乏主题创意、独特的景观表征与地域文化特色所致。对于景观的季节性、文化性、审美性与乡村旅游资源的知识性、参与性、趣味性等方面挖掘不足;对景观格局边界的基质、斑块及廊道的复合构成、相邻环境之间的相互影响理解也不够。“尽管园区内的功能满足都市人们的心理需求,交通也很方便,但因为往往没有将功能与景观形式很好地结合起

来,造成了‘千园一面’的景观特色缺失”<sup>[5]</sup>。

2.3 生态环境破坏,景观整体性差

胶东城市边缘区有些休闲娱乐疗养型度假村占地面积比较大,在建设时实行掠夺式的开发,对原有的植被及生态环境造成了一定程度的破坏。如威海银滩疗养区将天然的水系改为整齐堤岸的人工湖,并在岸边建有过多钢筋混凝土式人工建筑。有些特色农业品尝型观光园在建设时没有着重体现和尊重传统乡村景观意象,大规模的进行地形改造,不能遵循因地制宜的原则营造绿色和谐的本土化景观外部环境。在规划园区时,不注重创造行进路线与景观的概念性主题氛围相结合,做到步移景异,使观光园的风格自然秀美,整体景观风貌与大自然统一融合。同时景观整体性管理不足,有的园区景观设施破损,得不到及时有效的修理,水质污染得不到及时净化清理,破坏了各种自然要素的交换修复和大自然的自净功能。

3 特色农业观光园景观的实例分析

3.1 青岛金麒麟温泉度假村

3.1.1 基本概况 金麒麟温泉山庄位于温泉镇中心,总规划用地 88 hm<sup>2</sup>,总建筑面积 177 530 m<sup>2</sup>。东濒黄

海,与省级田横岛度假区相邻,南屏国家级旅游度假区风景区崂山。距青岛港 40 km、青岛国际机场 25 km、青烟一级公路 10 km,交通十分便利,自然环境优良(图 1)。

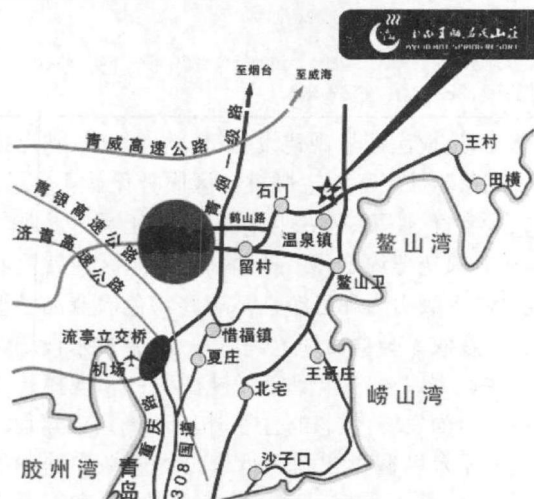


图 1 温泉镇的交通图

3.1.2 设计原则 青岛金麒麟温泉度假山庄是一座以温泉洗浴为主题,深海泥疗为辅,近山远海为依托,自助式服务模式为特色,治病保健为目的,将山、海、泉、滩、林进行串联,利用依山傍海地形和特有海水溴盐温泉资源将园区打造成自然和谐的生态园区。其独具特色的海水温泉,水面面积近万平方米,拥有室内外标准温泉游泳池各 1 座,大中小纯天然海水特色温泉泡池 56 个,全部采用纯天然温泉水,部分泡池提供加药温泉水,根据不同病人不同的情况提供相关的加料温泉,可供近千人同时泡浴。按照青岛市五星级农家乐标准构建了中国目前唯一一座海水溴盐温泉度假为主体的,集会议、客房、餐饮、洗浴、休闲、旅游、观光、健身于一体的大型综合性农业观光园,满足都市人群在心理上和物质上追求自然的需求。

3.1.3 园区景观规划 园区规划挖掘“温泉文化”地域特色内涵,以保护生态、传承传统乡村景观意象为设计理念,强调“温泉文化”与“乡土地域性”。温泉项目包含绿色养生区:游泳池、儿童戏水池、鲜果浴、牛奶浴、酒香浴、鲜花浴、高、中、微、低温浴、坐(足)浴、全(半)身浸浴、玉石暖炕;保健药浴区:祈福泉、洪福泉、来福泉、万福泉、寿福泉、龙凤欢喜池、长寿添喜池、美肤乐喜池、快乐同喜池、温泉矿物泥疗;温馨休闲区:土耳其亲亲鱼疗、浪漫鸳鸯浴、亲情母子浴、欢乐家庭池、天体浴等特殊景观序列。游客在园区能够通过戏水、洗浴、泥疗、游泳等体验行为,充分感受当地的地域文化,同时休闲台球、棋牌娱乐、林间漫步、露天野营、野外拓展运动等活动项目丰富了园区的景观内涵(图 2)。主干道路绿化在满足功能要求的基础上,主要是花灌木及草花搭配,同时考虑各季节景观相互点缀,不采用高大乔木的原因是道路两侧园区内设有温泉游泳池、沐浴区,避免遮荫,影响采光和



图 2 欢乐家庭池



图 3 金麒麟园区的主干道

视线(图 3)。干道周边绿地主要以草坪为主兼配植花草,适当位置点缀乔灌木,显得整洁、文雅、大方。园区道路以寂静蜿蜒的观光道与漫步道为主,漫步道及小的休憩空间多采用鹅卵石沙砾、花岗岩、透水方砖铺地,显得自然朴素。园区水边驳岸采用原生态的自然岸线,随着地形的高低起伏而波折弯曲。景观边界的围合多采用竹篱、绿篱的软质景观处理手法通透而秀气,衬出背后的树林与生态木屋为主的建筑,木质结构的休闲座椅、垃圾桶等景观小品与小面积休憩空间的结合,形成场地亲切的场所氛围。园区的硬质景观系统统一协调,体现园区景观的闲趣、幽趣、逸趣,构建了内涵层次丰富的特色景观空间。在植物配置方面,游泳池水面上设置水榭、木质石质曲桥、亲水平台等,达到亲近自然的目的,通过种植漂浮植物、挺水植物,使湿地植物巧妙地融入到自然环境中,并形成丰富的复层植物群落结构。遵循植物多样性的原则,以乡土植物配置为主要设计手法,构建了层次丰富、疏密有致的湿地植物群落景观空间。小木屋旁绿地空间较小,植物选择上多以灌木、小乔木为主,以起到标识性作用。金麒麟温泉山庄利用景观元素能够围绕温泉文化的主题概念进行挖掘,尊重原始地貌形态、因地制宜,但园区中心绿地面积较大,在空间性上应既有以乔草结构为主的疏林大草坪,也应有

以复层结构为主的观赏区。疏林草坪区应适当增加树姿优美的乔木数量,利用林缘线形连续的开放性空间;而对于观赏区,应以植物造景为主置不同季节开花的花卉、藤本类植物,形成错落动态的四季景观。临水驳岸的花岗岩台面过于僵直死板、不够生态;园区过多采用花岗岩材质铺装,导致园内人工痕迹明显。在营造园区主题植物景观时,首先应统一基调,利用基调树种起衔接及协调作用,同时结合实际特点,确定不同分区主题,如以亲情母子浴为主题,实现一个组团一个主题。可将主题内涵相近的主题植物进行有效组合,如松、竹、梅等寓意相近的植物同长寿添喜池主题相互搭配,既可以满足物种多样性特点,又能体现较好的寓意。此外,“也可发挥园林其它要素的综合作用,如文化长廊、景观亭等建筑小品,使其与主题植物相互呼应”<sup>[6]</sup>。

#### 4 特色农业观光园景观优化的原则

##### 4.1 注重园区选址

园区选址首先要因地制宜、适地适树,充分利用原有自然资源和文化条件,充分尊重当地乡村景观意象,通过总体设计细部处理来发扬继承地域特色;使园区既成为自然环境的有机组成部分,又保持传统村落原有的

自然地域人文特色,又发挥出延续地域乡土文化的积极作用。胶东地区自古以来在选择及组织居住环境方面很大程度上受风水理论的左右。风水是我国传统村镇城市选址和规划设计的理论,虽有迷信的色彩,但也有一定的合理成分,是我国初级的环境科学。负阴抱阳、背山面水的封闭型建筑空间构成是风水论中基地选址的基本格局,注重人与自然的和谐关系,使自然山水和建筑、绿化景观取得烘衬、层次、轮廓以及借景、对景等效果。“不难想象,具备这样条件的一种自然环境和较为封闭的空间,是很有利于形成良好的生态和局部小气候的(图4)。背山可以遮挡北方冬天北来的寒流;面水可以迎接夏日南来凉风;朝阳可以争取良好日照;植被可以保持水土,调整局部微气候。在城市边缘区新农村特色农业观光园选址中,创造出一种现代“负阴抱阳”的模式,创造一个恬静、适宜、自然的生产生活环境,为游客缓解消除工作生活上的压力。当然,园区选址还要综合考虑区位条件、交通联系、水电等基础设施条件较好的地段,以便于有充分的基础资源。如良好的地质条件,以减少土方量,降低技术难度;尽可能不破坏原有地表特征,保持自然的完整性,降低人工工程量。

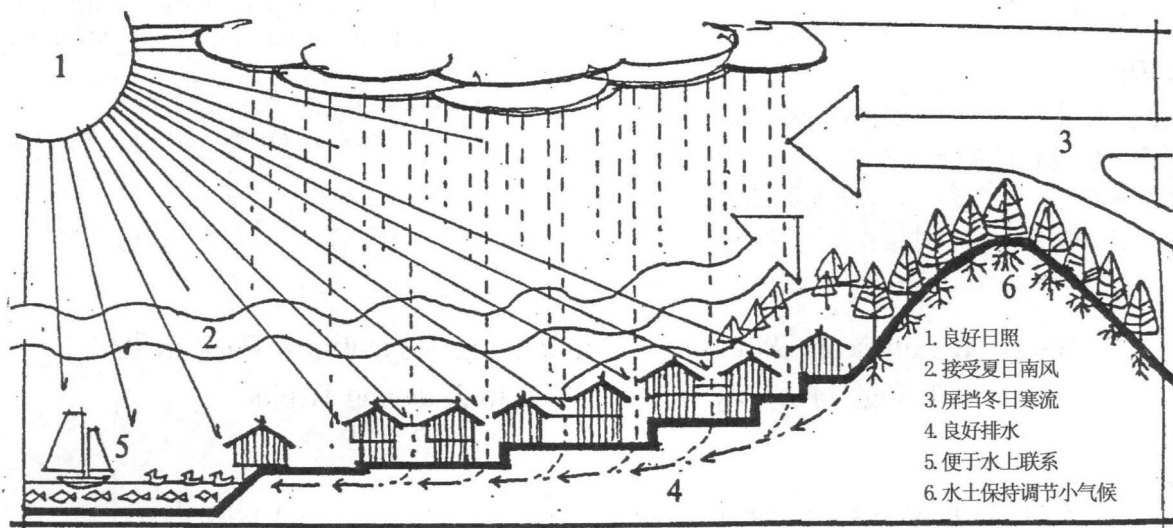


图4 村镇选址与生态关系

##### 4.2 注重突出主题

特色农业观光园需要围绕主题来指导其景观构建,突出特色农业观光园中特色农业景观的个性优势,打造独特特色农业观光园旅游品牌。特色农业观光园景观的丰富性和空间结构的连续性,并不是提倡东拼西凑的拿来主义,其旅游景观资源的开发,需要突出特色主题。如烟台刘沟葡萄观光园从理念规划、景点命名到建筑造型、景观小品创意等都紧紧突出葡萄主题,构建了集葡萄采摘观光、葡萄特色餐饮、旅游休闲、科普示范于一体的

的综合性特色农业观光园。

点、线、面是景观形态构成的基本要素,也是特色农业观光园景观形态在空间组合形式的设计精髓。特色农业观光园的特色主题景观创意可以通过点、线、面的不同空间组合构成,设计满足某一要求的特色景观形态。其次,材质对景观形态空间的大小以及视觉效果也会产生一定的影响。材质有自然细腻与粗糙磅礴、亲切松软与刚硬紧密等之分。特色农业观光园的特色景观为体现特定的地域风情、人文习俗、生态意识等,在材质

的创意上需要考虑人们对于材质的不同质感肌理会给人的视觉或心理层面的不同联想。另外,地域文脉是控制特色农业观光园特色景观创意方向的力量核心。其创意可以从当地农业文化、地域风俗等多方面获得文脉意义,通过形态、材质、尺度、色彩等方面进行意向表达,不但可以使旅客获得不同的情感特色体验;还使单体景观融入特色农业观光园整体景观空间序列精神情感脉络中,构建特色农业景观文化的系统性。

#### 4.3 注重人性化设计

关注特色农业景观中人的因素。不同年龄段的游客选择参与体验活动项目不同,不同文化背景的游客在参与项目时的认知、新奇和欣赏景观的程度不同,在园区景观规划设计时,不仅要考虑到人的行为和心理因素,更要以人为本,以人体工程学的尺度为出发点。人的自然尺度实际上规定或决定了造物尺度和审美尺度的合理性。旅游者是以自然尺度为基准去观察衡量单体景观在空间感知上的创意度。特色农业观光园的特色景观创意在考虑其空间尺度关系的时候,必须注意人体对尺度关系的感知和适应能力。其空间尺度创意方面可以通过改变现有常规尺度下的物体以达到夸张奇特的空间效果。另一方面也可以从人体工程学以及空间使用者的心理尺度出发,体现空间整体的和谐、韵律与节奏。

#### 5 结束语

城市边缘区新农村特色农业观光园是随着近年来都市生活水平和城市化程度提高,以及人们环境意识的增强而逐渐出现的集科技示范、观光采摘、休闲度假、旅游科普等多功能于一体,以种植业、畜牧业、渔业等农业

生产为依托,合理利用农业资源,为长期生活在城市的人们提供感悟自然、体验农家生活、郊外旅游观光的新型场所。城市边缘区新农村特色农业观光园建设是一个复杂的过程,是我国协调城乡关系,建设农村和谐社会的重要举措。根本目的就是要提高生活质量,增加农村经济效益。这其中涉及到的不仅仅是有关园区选址、突出主题、人性化设计的问题,还有提倡节约策略、注重改善外部环境和保护地域生态、环保材料无害化、垃圾处理等生态工程设计,要综合土地、经济、人文、产业等多方面的因素,“其景观展示,着重以农业生产为依托,包括乡村聚落、田园景观、自然要素、乡村文化活动和乡村生活场景等,而且园区必须有一个良好的、个性鲜明的地域景观主题,才能保证农业观光园富有生命力和竞争力”<sup>[7]</sup>。

#### 参考文献

- [1] 闻佳. 特色农业观光园景观设计研究[D]. 合肥:合肥工业大学, 2010:7.
- [2] 刘嘉. 农业观光园规划设计初探[D]. 北京:北京林业大学, 2007: 27-36.
- [3] 张毅川. 观光农业园景观规划探析[J]. 浙江林学院学报, 2007, 24(4):492.
- [4] 郭莉. 北京市观光农业园规划中存在的问题与对策[J]. 北京农学院学报, 2010, 25(3):249.
- [5] 陈安全. 城郊农业观光园设计探讨[J]. 现代农业科技, 2010(1):28.
- [6] 杨艳. 我国乡村旅游发展现状与对策研究[J]. 现代企业文化, 2008(35):14-15.
- [7] 王其亨. 风水理论研究[M]. 天津:天津大学出版社, 1992:28.
- [8] 姜卫兵. 论观光农业园区的景观表达特性[J]. 中国园林, 2003, 19(3):52.

## Study on Landscape Planning of Sightseeing Agricultural Park in the Fringe of a City's New Rural in Jiaodong Region

LI Shao-hong

(College of Architectural Engineering, Qingdao Agricultural University, Qingdao, Shandong 266109)

**Abstract:** Based on analyzing issues of sightseeing agricultural park in Jiaodong region, and the sightseeing agricultural parks in Jiaodong region mainly were divided into Sightseeing picking park, Sightseeing tasting park, Recreation and Convalescence agricultural park according to their functions and characteristics. Taking the example of rural landscape planning of Qulin hot-spring village in Qingdao, the solutions were paying more attention to the site of park; prominent the subject and humanity design in landscape planning of sightseeing agricultural park in the fringe of a city's new rural about Jiaodong region.

**Key words:** the fringe of a city; new rural development; sightseeing agricultural park; landscape planning