

# 景区植物景观的地域性设计表达初探

李 惠, 沈守云, 廖秋林

(中南林业科技大学 环境艺术设计学院, 湖南 长沙 410004)

**摘 要:**以植物景观的地域性特色为研究对象,结合理论和实例分析,从3个层面研究地域性的表达,探讨如何尊重场地的自然条件,选择适宜场地的植物,深化场地的意境,在新的历史条件下创造富有地域特色、符合时代审美和兼具使用功能的植物景观,为今后在景区地域性植物景观设计的探索中提供一定的理论方法和参考依据。

**关键词:**植物景观;地域性;设计;表达;青秀山

**中图分类号:**TU 984.12 **文献标识码:**A **文章编号:**1001-0009(2011)10-0092-05

我国地大物博,有着丰富的旅游资源,随着当今风景名胜区的迅速发展,游览规模的扩大化、游览内容的丰富化、游览方式的复杂化,再加上面临全球化、城市化、现代化、商业化和工业化的不断冲击,导致了风景区被要求的功能日益多样,类型逐渐增多,规模不断扩大,而不得不采用全球化带来的技术和材料,受到商业社会的审美标准的制约,其结果是致使风景区景观在发展中迷失了自己的方向,开始走向趋同化。面对此问题,营造园林景观特色和差异的“地域性”设计表达已越来越受到重视。

该文所研究的地域性(Regional)是指与一个地区相联系或有关的本性或特性。或者说就是指一个地区自然景观与历史文脉的综合特性,包括它的气候条件、地形地貌、水文地质、动物资源以及历史、文化资源和人们的各种活动、行为方式等<sup>[1]</sup>。地域性来源于和根植于某一地区的悠久历史文化与自然地理条件,是一种特殊的地域感和认同感的属性,所体现的是有关一个地区内的自然环境、人文环境包含的各种因素的相对类似性。而地域性景观(Regional landscape)是指某一地域范围内,自然景观、人文景观及人类活动所表现出的地域特征,地域性景观是存在于相对明确的地理边界的地域内的,它区别于周边地域的景观,具有独自的特色与特征<sup>[2]</sup>。地域文化景观与特定的地理环境相适应而产生和发展,不仅展现了某一地域范围内独特的自然景色,而且保存了大量的物质形态的历史景观和非物质形态的传统习俗和历史文脉,形成较为完整的传统文化景观体系。无

论是精神的感知还是视觉的印象,地域性景观都是这一地域内最能展现特色的重要因素之一。

现就结合南宁青秀山中心服务区植物景观进行规划设计,探索其规划设计的思路、方法等相关理论,从而对地域性植物景观在景区的应用提供参考。

## 1 南宁青秀山中心服务区概况

南宁青秀山中心服务区位于南宁青秀山森林植物园的中心地段,地理位置优越,东面是水生植物园,南临四季花园,西侧为彩叶植物园、百果园,北与裸子植物园、保健植物园相邻,该区域总面积为 14.22 hm<sup>2</sup>。地形以丘陵为主,最高标高 95 m,为该区东北部内丘陵标高;最低标高 75 m,为园区南部区域内水体的水底标高,地势起伏较大,呈北高南低,东高西低之态势。原生植被为亚热带青秀山常绿阔叶林,上层多为樟科、壳斗科、茶科、金缕梅科、大戟科、桃金娘科、蕃荔枝科等种类所组成。

## 2 设计构思

中心服务区整体以功能为主,结合该区大面积的建筑布局和植物景观的营造,突出展示岭南民俗文化特色。就植物景观而言,以生态为前提,结合当地地域特色,营造南亚热带典型植物景观。具体植物景观的地域性可通过自然环境、植物选择和意境三层面来表达。

### 2.1 表层—自然环境

一切景观设计都是基于最根本的自然环境进行的,景观地域性首先体现在自然地理环境的独特性。《园冶》“相地”篇中提出“相地合宜,构园得体”,是说要善于利用基地的特征,因地制宜,才能营造出特色的园林景观。场地的形成主要依照气候条件和地形地貌,它不仅对景观形式有着决定作用,而且会产生特定的场所精神。在现代风景园林设计中,深受各种现代艺术思潮影响的设计师们不

第一作者简介:李惠(1986-),女,湖南沅江人,在读硕士,研究方向为园林规划与设计。E-mail:lihui0309@yahoo.com.cn。

收稿日期:2011-03-11

再仅仅根据地形地貌堆山理水、筑亭建台;而从地貌中寻找地域自在生成的美,巧妙利用大地的肌理构成设计的语汇,重新审视现存物,用艺术的语言赋予它们新的生命。这应该是古老的“相地”理念的升华<sup>[3]</sup>。

## 2.2 浅层—植物的选择

园林植物是造园四大要素之一,是园林中最具生机与活力的景观要素。一方水土养一方植物,植物景观若有特色,莫过于体现乡土树种为主。广义的乡土植物可理解为:经过长期特定的自然选择的物种演替后,对某一特定地区有高度生态适应性的自然植物区系成分的总称<sup>[4]</sup>。乡土植物具有较强的适应性,易于养护管理,同时也是最能体现当地地域特色的景观元素和符号。外来植物是指从外国或者从外地引入的植物种类。该文所论述的外来植物是指那些经长期生长发育已适应了当地的生态环境的物种,作为有用材料在园林绿化方面做出了重要贡献。如棕榈科植物中的大部分种类是外来种,这些外来的植物为岭南园林增添了不少风采。但在塑造地域性植物景观时,依然还是得依照“适地适树”的原则,以乡土植物为主,外来植物为辅。

## 2.3 深层—意境的表达

一个地区的地域文化、传统民俗、历史文脉、生活方式和地区产业等以及在此基础上形成的人们的意识观念、价值取向和行为模式的总和,构成了影响和决定地区景观设计文化因素,挖掘深层次的文化因素是景观地域性意境表达的重要途径。

地域文化是一个地区的特质文化,具有共同的文化传统和同样的文化发展脉络,是被社会群体公认的具有共同价值的文化<sup>[5]</sup>。其中植物文化是地域文化体现于植物景观最直接的方面。植物景观的营造可以借鉴绘画艺术原理及古典文学,利用植物形体、线条、色彩、质地进行构图,并通过其季相及生命周期的变化,挖掘植物文化内涵,使游客感受到更高、更深的精神之美。其次,植物景观设计还应当尊重地方的民俗文化,对当地文化背景、风俗习惯、行为方式等进行观察分析和深入研究,寻找当地文化的精髓和神韵之所在,运用现代手法反映到景观上,以景观的语言进行表达。

历史文脉主要由该地域的历史传说、名人轶事、名胜古迹等共同构成。历史文脉的传承与延续主要是通过通过对当地自然因素和人文因素进行利用和改造来实现的。这些通过不同方式经长期流传而最终保留下来的文化瑰宝,能给植物景观设计带来生动的内涵,是增强景观吸引力的重要内容,也是地域性表达的重要方面。

## 3 总体布局

中心服务区是在保留原有瓦窑村遗址的基础上改

造形成的,一方面展示岭南居住建筑文化,体现浓郁的岭南建筑特色;另一方面,利用原有建筑,安排游客餐饮、旅游购物、文化表演、休闲娱乐等服务设施,形成森林植物园的服务中心(图1)。根据设计构思,结合岭南园林的布局特征和功能要求将中心服务区划分为5个区:出入口广场区、餐饮服务区、岭南聚落文化区、岭南聚落商业区和滨水景观区。

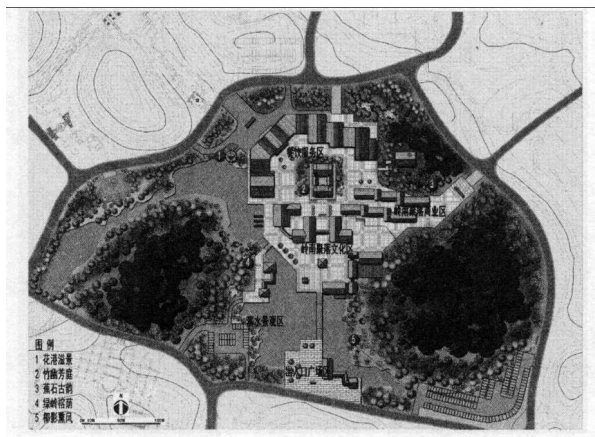


图1 中心服务区平面图

出入口广场区:包括西北入口、东入口、南入口3个出入口,均以当地特色牌坊作为标志性建筑。植物多选择当地特色草花、色叶草木搭配观赏性强的乔灌木,营造美丽、热烈、繁盛而又富有趣味性的植物景观效果。

餐饮服务区、岭南聚落文化区、岭南聚落商业区:均以大体量岭南建筑为主体,如餐饮服务中心、岭南聚落商业街、文化展示建筑等。植物景观则与建筑风格和谐统一,突显当地特色植物景观现象,如“独木成林”、茎花景观、板根景观、藤蔓景观、附生景观等,展示浓郁的南亚热带风情。

滨水景观区:该区位于园区的西南部,大面积水域结合石桥和水榭布置观景空间。植物景观多采用自然式栽植方式,或孤植、丛植、群植,或衬托建筑,或配水景,皆成为主景,营造的空间天然而少人工痕迹,以达到空间上错落有致、层次分明、虚实结合的整体性景观。

## 4 植物选择

中心服务区旨在体现场地原生环境和特色,满足游客休闲、娱乐、游览等功能需求,按照植物生态规律,通过适地适树途径,构筑一个丰富、和谐、稳定、有序的植物群落景观。在树种选择方面,骨干树种选择适应当地环境的乔木,如:南洋杉、橡胶榕、龙眼、凤凰木、小叶榕、木棉等;基调树种则是根据观赏特性划分在不同的展区中,如:落羽杉、仪花、格木、红椎、木荷等(表1)。其中,营造亚热带风情用得较多的有榕属植物,如小叶榕、高山榕、橡胶榕等,其支柱根发达,能形成“独木成林”景观

效果,增加景观层次与深度;还有茎花景观如枝花木奶果、木菠萝;板根景观如木棉;藤蔓景观如绿萝、麒麟尾;

附生景观如凤梨、巢蕨;草本彩叶植物如彩叶草、红背竹芋等。

表 1

主要观赏植物

| 类型 | 名称    | 拉丁名                                       | 观赏特性            |
|----|-------|---|-----------------|
| 乔木 | 凤凰木   | <i>Delonix regia</i> (Bojer) Raf.         | 树冠高大、花红叶绿       |
|    | 木棉    | <i>Bombax malabaricum</i> DC.             | 树形高大、花红如血       |
|    | 小叶榕   | <i>Ficus microcarpa</i> L. f.             | 叶色深绿、有气生根       |
|    | 小叶榄仁  | <i>Terminalia mantaly</i> H. Perrier      | 主干挺直、姿态优雅       |
|    | 大王椰子  | <i>Roystonea regia</i> (HBK) O. F. Cook   | 高耸挺直、四季常青       |
| 灌木 | 南洋杉   | <i>Araucaria cunninghamii</i> Sweet       | 树形为尖塔形、枝叶茂盛     |
|    | 朱槿    | <i>Hibiscus rosa-sinensis</i> L.          | 花色鲜艳、花大形美       |
|    | 福建茶   | <i>Carmona microphylla</i> (Lam.) G. Don  | 叶厚浓绿、春夏开白色小花    |
|    | 黄金榕   | <i>Ficus microcarpa</i> 'Golden Leave'    | 树冠圆形、新叶金黄色      |
|    | 鸡蛋花   | <i>Plumeria rubra</i> 'Acutifolia'        | 树形美观、花大清香       |
|    | 黄蝉    | <i>Allamanda schottii</i> Pohl            | 常绿灌木、花色鲜黄       |
|    | 美人蕉   | <i>Canna indica</i> Linn.                 | 叶片宽大、花色丰富       |
|    | 花叶良姜  | <i>Alpinia zerumbet</i> 'Variegata'       | 叶面深绿色、并有金黄色的纵斑纹 |
| 草本 | 红背竹芋  | <i>Stromanthe sanguinea</i> (Hook.) Sond. | 叶背红色、耐荫         |
|    | 金边龙舌兰 | <i>Agave americana</i> 'Marginata'        | 叶丛生、边缘黄色        |
|    | 彩叶草   | <i>Coleus blumei</i> Benth.               | 多彩、不耐寒          |

## 5 主要植物景观节点设计

### 5.1 花港溢锦

该景点位于北入口处,原始地形较大的高差为瀑布景观造就了天然的条件,观景亭坐落于瀑布之上,水面宽阔,植被丰富,有景可观、有声可听。亭子周边多种植灌木丛,创造良好的观景视野,靠餐饮中心一侧则种植少量高低错落的乔木起到了挡景的作用,选择木棉、南洋杉、小叶榕、二乔玉兰;临水部分植物以低矮的花灌木和水生植物为主,扁桃、紫薇和鸡蛋花等作为视觉焦点(图 2)。

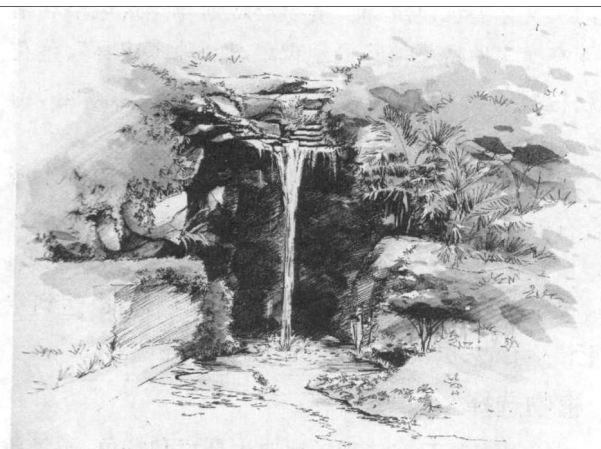


图 2 花港溢景效果

其特色是充分依照地形因素造就的瀑布景观,利用花灌木和草花布置“花港”,如朱槿、驳骨丹、希美丽、文殊兰、鸢尾等,结合古朴的木桩和木桶等趣味性装饰小品,形成视线通透的观景休闲空间。水边散布白色鹅卵石石块和色彩丰富的植物形成强烈对比。此外,以当地具有较好观赏特性的乡土树种木棉作为观景树,树形高大,枝干舒展,花红如血,硕大如杯,极有气势,自古被当

地人民视为英雄的象征。通过植物文化来展现当地的民族文化背景和远古历史,意境深远。

### 5.2 竹幽芳庭

该景点位于中心广场祠堂周围,是整个景区的视觉中心点。沿墙基栽植株形优美的小乔木石榴、大花紫薇与多层花灌木和地被植物希美丽、木本曼陀罗、鸳鸯茉莉、花叶鹅掌藤等形成丰富多样的植物景观,遮挡墙基生硬的部分,并使之与地面自然过渡。局部大量片植竹丛点缀祠堂,使之融入周围的环境(图 3)。

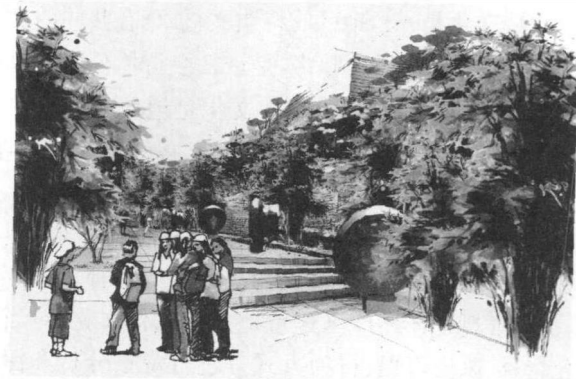


图 3 竹幽芳庭效果

其特色是岭南民俗文化所带来的植物造景特点之一,即植物品种繁多,全年绿荫苍翠,植物配植注意景观序列变化。此景点以竹为主要观赏植物,点缀当地壮族特色小品铜鼓,竹文化、岭南特色祠堂文化与传统民族文化相结合,使景观变化丰富,富有韵律,地域文化特色突出。

### 5.3 蕉石古韵

该景点位于东入口山体一侧,在植物配置上配植古姿苍劲的乔木和丰富的林下灌草,如南洋杉、马尾松、大花紫薇、棕竹、福建茶等,主要展示蕉类植物,如芭蕉、朱

蕉、旅人蕉等,路缘坡面多以密植低矮芳香灌木为主,如九里香和黄素馨,空间疏朗,景观整体而有力(图4)。



图4 蕉石古韵效果

其特色是充分利用植物搭配当地特色的雕花矮墙和磨水青砖造景,多配植姿态挺拔、色调沉静的常绿树种作为背景,烘托古朴的气氛,衬托蕉类植物作为主景,搭配色彩丰富的变叶木、黄金榕等,层次丰富,质感强烈,整齐连续,展现群体美。

#### 5.4 绿岭榕荫

该景点位于中心广场西南侧,背山面水,结合水榭与石桥造景,是游人观光游览、驻足休憩的场所。山地坡面上种植小叶榄仁、苹婆、龙眼等,形成优美的林冠线;主景以错落有致的榕属树种为主,如小叶榕、高山榕、橡胶榕等,搭配中层植物紫薇、鸡蛋花和低层植物苏铁、福建茶、蜘蛛兰等(图5)。

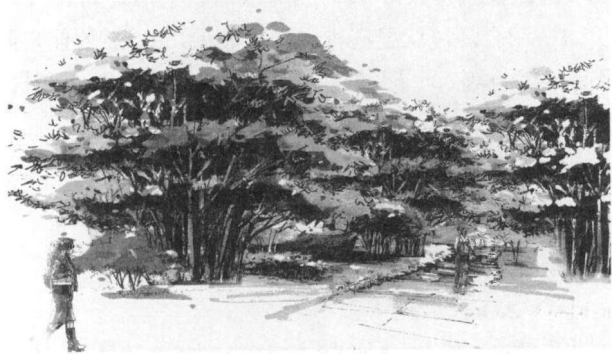


图5 绿岭榕荫效果

其特色是榕树以其飘逸的气生根、奇异的板状根以及具有绞杀作用的支柱根所创造的独特景观,常是人们视线的焦点。它还有着极其丰富的文化内涵,民间把大榕树喻为“大青树”、“神树”、“不死树”或“风水树”。此景点以榕树为主要观赏树种,结合林下石块供游人乘凉,营造高壮低矮,长林深秀,古朴静穆的景观氛围,极富岭南特色。

#### 5.5 椰影熏风

该景点位于中心广场南侧,地理位置优越,依山伴水,作为水榭和石桥的观赏焦点。临水植物种植空间疏密有致,乔木选择以大王椰子为主,结合假槟榔、美丽针葵、落羽杉、苹婆、小叶榄仁、蒲桃,配以黄金榕、花叶良姜、银边草、水菖蒲等(图6)。

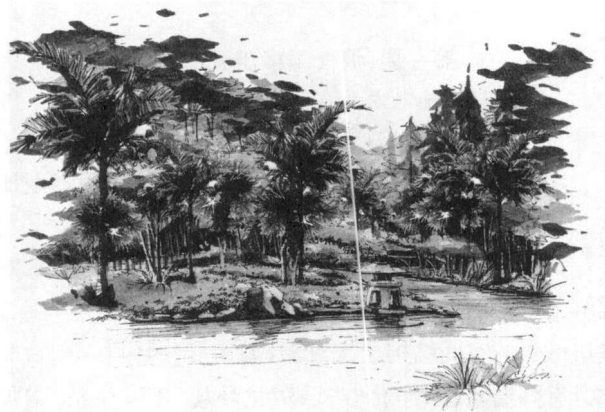


图6 椰影熏风效果

其特色是岭南天气炎热,水资源丰富,湖边、溪流边和江河堤岸边的植物景观颇具岭南特色。在营造滨水植物景观时,结合景石组景,采用具有多层次的自然式植物群落,塑造自然野趣。此处植物可分为4个层次,依次为落叶乔木层(苹婆、小叶榄仁等)、常绿乔木层(南洋杉、大王椰子等)、灌木层(黄金榕、黄蝉等)和地被层(银边草、花叶良姜等)。

## 6 结论

地域性植物景观设计是风景区的重要组成部分,不仅对改善城市气候环境有着不可磨灭的作用,而且还是这个城市的地方文化特色和精神风貌的一个重要象征和标志,从很大程度上影响并反映了当地城市面貌和公共休闲空间的质量。同时,它还肩负了传达城市丰富的地域文化和历史文脉的作用。作为设计师应该理解地域性特征在风景区景观设计中的重要作用,寻求现代与传统、全球化与地域性的契合点,探索其设计表达方法,让其地方特色得以真正的体现与表达,这样的植物景观才能随着时间和社会的发展,不断丰富自身的功能和内涵,满足不同时代和不同条件下人们的不同需求。

#### 参考文献

- [1] 王今琪. 利用地域特色创造景观个性[D]. 北京:北京林业大学,2005.
- [2] 杨鑫. 地域性景观设计理论研究[D]. 北京:北京林业大学,2009.
- [3] 韩炳越,沈实现. 基于地域特征的风景园林设计[J]. 中国园林,2005(7):61-67.
- [4] 孙卫邦. 乡土植物与现代城市园林景观建设[J]. 中国园林,2003,19(7):63.
- [5] 王嵘. 地域文化与现代化[J]. 新疆艺术,1996(1):11-13.

# 城市阳台绿化调查与设计

陈 娟, 王 敏

(绵阳师范学院, 四川 绵阳 621000)

**摘 要:**调查了绵阳城区阳台绿化的现状以及存在的问题,并基于美学、生态学原理,从阳台布局、绿化方式及植物的选择等方面探讨了阳台的绿化设计要点。

**关键词:**阳台绿化;调查;设计

**中图分类号:**TU 985.1 **文献标识码:**B **文章编号:**1001-0009(2011)10-0096-03

阳台绿化是城市立体绿化的重要组成部分,它能够缓解土地资源紧缺的矛盾,有效提高城市绿地率,丰富城市绿化的空间结构层次,提升城市居住环境。阳台绿化具有降温增湿、净化空气、美化环境、丰富生活、增加经济副产品等多方面的益处<sup>[1-5]</sup>。

阳台绿化作为国际上一种新型的城市绿化途径,已经被越来越多的城市居民所接受。在欧洲、北美、澳大利亚、瑞士、新加坡等国的城市,都有着千姿百态、风格各异、风景绮丽的阳台风景<sup>[4,7]</sup>。我国一些城市如北京、上海、重庆等也开始规划阳台绿化,将“阳台绿化”作为城市绿化的新亮点。现调查了绵阳城区阳台绿化的现状、存在的问题及居民对阳台绿化的认识等情况,并基于美学、生态学原理,从阳台的布局、绿化方式、绿化植

物的选择等方面探讨了阳台绿化的设计要点。

## 1 绵阳城区阳台绿化调查

### 1.1 绵阳市概况及调查方法

绵阳位于四川省西北部,地理坐标为东经 103°45′~105°43′,北纬 30°42′~33°03′。属涪江中上游地带。面积 20 249 km<sup>2</sup>。市区建成区面积 80 km<sup>2</sup>,城区人口 70 万。

选取绵阳城区内 10 个典型住宅小区,采用向小区居民发放问卷表和实地调查相结合的方式进行调查。问卷表包括对阳台面积、朝向、数量、封闭等环境状况、阳台绿化形式、绿化植物选择、居民对阳台绿化的满意度、阳台绿化中存在的问题、居民对政府推行阳台绿化政策的态度等方面的内容。

### 1.2 结果与分析

该调查共向 10 个住宅小区的居民发放问卷调查表 380 份,回收问卷数为 342 份,有效回收率达到 90.5%。

**1.2.1 阳台环境状况调查** 调查显示,59.6%的住户阳台是封闭的,有 35.7%的住户阳台未封闭,还有 4.1%的

**第一作者简介:**陈娟(1975-),女,硕士,讲师,研究方向为园林生态学。E-mail: cj041699@126.com。

**收稿日期:**2011-02-22

## Preliminary Study on the Regional Design and Expression of Plant Landscape in Scenic Spot

LI Hui, SHEN Shou-yun, LIAO Qiu-lin

(College of Environmental and Art Design, Central South University of Forestry and Technology, Changsha, Hunan 410004)

**Abstract:** This paper took the regional features of plant landscape as the study object. Combining theory and case analysis, it discussed the regional expression through three aspects, which were respecting the natural conditions, choosing suitable plants, deepening the artistic conception. Eventually, we could create the plant landscape which was full of regional characteristics and modern tastes and concurrently usage function under the new historical condition. Meanwhile, this paper provided theoretical methods and references for the future exploring in regional plant landscape of scenic spot.

**Key words:** plant landscape; regional; design; expression; Qingxiushan