

树莓根段扦插技术

蔡智军, 程贵兰

(辽宁农业职业技术学院, 辽宁 营口 115009)

中图分类号: S 663.2 文献标识码: B

文章编号: 1001-0009(2010)24-0082-01

树莓(*Rubusidaeus* L.), 又称托盘、木莓、覆盆子等, 为蔷薇科悬钩子属多年生小灌木, 果实为聚合浆果, 含有丰富的 VC、VE 及氨基酸等; 既可鲜食, 又可酿酒, 同时在医药、化妆、保健、食品、加工等方面有着广泛的用途。因此, 树莓种植及产品开发已成为农业结构调整的一项新兴产业。

1 插穗来源

扦插品种为三冠王, 由大连德聚盛生态科技有限公司馈赠。

2 根段的修剪

在春季或秋季, 结合老株更新或根蘖分株将水平根挖出, 自树莓侧根基部延长 20 cm, 将其余侧根切下, 选择直径大于 1 cm 侧根将其切成 3 cm 左右根段, 上下切口平齐。

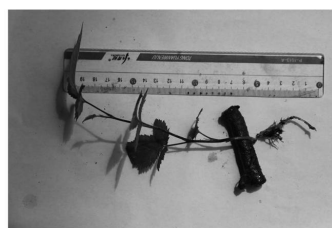


图1 树莓根段扦插

6.2 温度管理

扦插后应随时注意膜内温度变化以稳定在 25℃为宜, 有利于根孽芽的发生与芽的生长。高于 30℃应将膜掀开, 利于通风降温, 同时可防止根段霉变; 若基质表面发白也可采用喷水(雾)的方式降温。

6.3 湿度管理

发芽前的基质含水量控制在 80%~90%; 当长出根孽芽后应将育苗钵取出, 空气相对湿度应保持在 60%~

3 根段处理

将修剪好的根段装筐, 如果根段失水则放入清水中浸泡 12~24 h, 将浸好的插穗捞出后控水 5~8 h 之后进行沙藏; 若根段伤流严重应阴干 1~2 h 然后沙藏; 如果是春季取材则沙藏 7~15 d 若是秋季取材则沙藏至翌年春季扦插时取出, 但应注意冬季防寒。

4 基质的处理

扦插所用基质为草炭与沙子的复合基质(草炭: 沙子=2:1)。基质在扦插前 3 d 喷 0.1% 高锰酸钾, 然后覆上塑料薄膜。选择 10 cm×12 cm 的育苗钵, 距钵口 2 cm 处装满预先处理好的基质, 浇水, 过夜后等待扦插。

5 扦插方法

将沙藏的根段取出, 横放于育苗钵中之后覆基质, 厚度为 1 cm; 浇 1 遍透水, 然后覆膜。扦插后观察表层基质情况, 当表层基质发干时应浇 1 次透水, 白天温度高于 30℃时应遮荫降温, 夜间温度不应低于 9℃。

6 插后管理

6.1 光照管理

树莓根段扦插后 20 d 左右有嫩芽长出, 30 d 左右芽高达 2~3 cm, 树莓对光照要求不严格, 只要棚内温度不超过 30℃, 不必做遮荫处理, 适宜的光照有利于叶片的光合作用, 为芽生长及嫩芽基部发根提供所需的营养物质; 一般插后 90~120 d 株高达 10 cm, 5~6 条侧根, 根长一般达 5~10 cm, 此时可移栽入大田。

80%即可, 当基质表面发白时应浇 1 遍透水。

6.4 施肥与除草

根孽芽萌发后每隔 7~10 d 向叶面喷施 0.1% 的磷酸二氢钾或 0.1% 的尿素, 若二者同时使用其终浓度应低于 0.3%, 具有促进新芽生长的作用。如果扦插基质为用过的旧基质, 易产生杂草, 要做好除草的工作。

6.5 病虫害的防治

采用根段扦插时, 由于根孽苗很嫩应重点防治根腐病与猝倒病的发生, 高温季节应注意防治灰霉病的发生。只要加强通风和防止积水的发生一般不会发病。

参考文献

- [1] 梁玉本, 于学先. 树莓的生物学特性及栽培技术[J]. 烟台果树, 2001(3): 35.
- [2] 辽宁省熊岳农业学校. 果树栽培学[M]. 北京: 农业出版社, 1965.

第一作者简介: 蔡智军(1976-), 男, 硕士, 讲师, 现从事生物技术与食品营养与检测方向教学及研究工作。E-mail: zhijuncai@126.com.

通讯作者: 程贵兰(1977-), 女, 硕士, 讲师, 现从事生物技术教学与研究工作。

收稿日期: 2010-10-15