

在园林绿化设计中实现功用性与艺术性的统一

杨 锐

(天津市河北区绿化管理三所,天津 300150)

摘 要:结合天津市河北区天兴建设开发公司院区园林绿化设计的实践,探讨在按照甲方要求进行园林绿化设计的过程中,如何正确处理园林绿化设计功用性与艺术性的关系、满足甲方要求与坚持独立设计的关系、追求艺术美与设计经济性的关系等,努力在园林绿化设计中实现功用性与艺术性的完美统一。

关键词:功用性;艺术性;园林设计

中图分类号:TU 986.2 **文献标识码:**A **文章编号:**1001-0009(2010)18-0120-03

1 设计背景

甲方为天津市河北区天兴建设开发公司,位于天津市河北区爱贤道敬贤里小区旁,占地面积为 3 500 m²。该公司前身为天津市河北区平房改造办公室,其办公楼为地下 1 层,地上 3 层。地上部分为办公区,地下部分为车库,存放机动车和非机动车。甲方提出设计目标为绿化面积 1 520 m²。

2 设计思路

承接园林绿化设计任务后,甲方提出了“实用、美观、经济”的设计要求。首先尊重甲方意见,认真分析设计要求,提出具有自己设计风格和特色的方案。通过与甲方进行几轮的意见沟通,原则上达到了一致和共识。

按照甲方要求,不难实现绿化面积为 1 520 m² 的设计指标,但这不是园林工程设计的最终目的。还要根据园林绿地的性质,功能要求,组合园林各种要素(包括材料、空间、时间),联系周围环境并使其协调,形成以园林美为特征的、形式与内容高度统一的园林建设蓝图^[1]。在满足功能性的同时,融合“人性化、生态化、自然化”的理念,营造富有观赏性和实用性的园林绿化。甲方所在地为行政办公区,园林绿化设计应首先考虑办公区的使用性质,突出庄重、大方、有品位。还要考虑劳逸结合,为紧张工作环境制造松弛精神、愉悦心绪的氛围。科学协调布置绿化景观,以形成一个完整的绿化景观系统。

因此设计原则定位为实用、美观、生态、经济,有艺术特色。设计方法确定为按功能分区,按类别规划。在实际过程中力求借鉴传统手法与创造新颖意境并举、冷

静规划设计与即兴激情发挥共用。

3 按功能分区

甲方所在地呈直角三角形,办公楼居中,如图 1 所示。绿化区域围绕办公楼俯瞰分为前区、后区、左区、右区。尽管绿化区域不大,但精心设计,也能做到小中见大,精巧有致。

首先按功能分区,使得各个区块功能不同,各具特色。相对后区和右区而言,前区和左区占地较多,因此为重点绿化区域。前区为展示区,左区为休憩区,后区为生态区,右区为散步区,用封闭曲线形甬道将各区串连成整体。

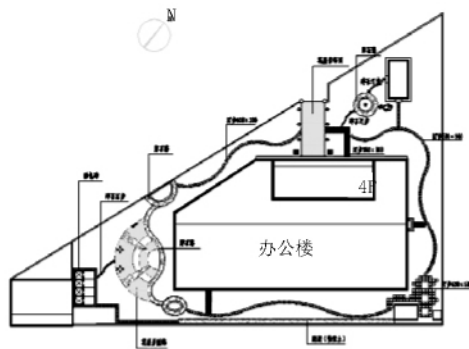


图 1 铺装平面图

3.1 前区—展示区

在设计布局上借鉴了我国现代园林以及古典园林的设计成果,采用混合式布局手法。既体现出办公区的庄严规整,又不失艺术情调的活泼多样。

园林景观艺术的作用,最基本的还是在于外在的视觉效果上,园林景观艺术通过植物单体、植物群落、水体、园林建筑等等因素在地形上塑造形态来达成其美观

作者简介:杨锐(1975-),男,本科,助理工程师,研究方向为园林绿化设计,现从事园林绿化设计工作。

收稿日期:2010-05-25

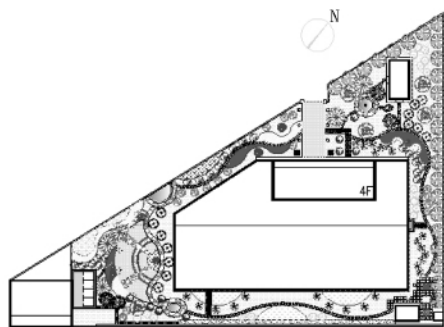


图2 绿化平面图

的视觉效果^[2]。按照生态学性质,基质是城市的建筑物,绿地生态系统构成斑块、廊道。由斑块和廊道构成的绿地生态系统能够起到掩盖建筑物基质的作用^[3]。

前区面对办公楼正门入口,作为展示单位性质的区域应为主景区。为了显示办公楼的庄重大方,面对办公楼正门入口设计了尽可能大的开阔地带。为迎来送往方便办公、办事,正对办公楼门入口铺设长 12.5 m、宽 5.4 m 的行车通道,成为主路。为了保证结实耐压、经济实用,采用的是 600 mm×600 mm 芝麻白花岗岩石材铺地。同时,为方便人们出入,以 600 mm×300 mm 青石板汀步来连接主路和办公楼入口。前区靠近北部角落是变电所,为了检修方便,铺设了碎石汀步小路。至此,保证实现前区功能的铺装工作完成。上述设计为了体现“实用”、“经济”的理念,尽量节省经费。所以,设计地面铺装较少,仅以汀步作为环行园路铺装。在满足功用性的同时,为了体现美观、不呆板和有艺术特色,与方形的办公楼及方形的变电所对比,显得外形有变化,特意在办公楼北侧相距大门 20 m 处建设一个圆形水池。水池外径为 3.6 m、内径为 3 m,内有一基座用黑色大理石装饰。为了造成较大的视觉反差,上悬一白色石球。水,使园林有活气。在人的感情上,园林里的水池、小溪、小水塘等,都能使人产生某种亲切感^[4]。池内设水下灯,五彩斑斓。离心式水泵产生循环水流以作为动力,推动石球旋转,显得活泼灵动,为严肃庄重的行政办公大楼前区,平添了一股生气。为了便于观赏,在圆形水池的周围铺设了卵石路。以圆形水池为中心,另用碎石汀步小路将办公楼及变电所这两个方形建筑物串联起来。由图 1 得知,前区得到的俯瞰效果图形为:圆形水池居中,用曲线形小路将两矩形连缀成整体。

3.2 左区—休憩区

左区为工作之余的休息场地,设庭院式绿地一处。运用工程技术和艺术手段,通过改造地形、种植花草、营造建筑和布置园路等途径创作而成的美的自然环境和游憩境遇。为了在绿地系统中形成开放性格局,使人们

休闲、运动、交流等活动能融合在园林绿化景观中,可以随时随地享受到阳光雨露、鸟语花香。营造出一个优美、安全、舒适的生活空间^[5]。因此,绿地内设座凳、花池,供办公人员休憩、观景。为了符合绿地规划指标,故少设铺装多种植。园路铺装为青石板及雨花石混铺路面,种植力求多种果树、开花类乔灌木,少种常绿树种。做到四季有景、三季有花、秋冬季观果。在满足休息实用和生态功能的基础上,突出艺术特色,在该区内设计一组壁泉。为了与前区的水池有区别,该水池设计为半圆形,外径为 3 m、内径为 2.7 m,设计一面 7 m 长的景墙。墙面贴文化石,用三个兽头作为溢水口实现喷水,以体现静中有动,动中有静,富有观赏性。

3.3 后区—生态区

创造反映自然风景的园林景观,应遵循生态原则。在设计中要考虑人与自然界的植物、动物、微生物及环境因子组成有机整体,体现生物多样性,互惠共生。只有这样,才能保证环境的社会活力与生态活力,才能和人与自然相协调的规划设计理念相对应^[6]。

为了增加生态功能,做了 2 种安排。一是养宠物犬。在后区靠近左区角落,设置宠物犬舍一处。宠物犬舍用砖垒,前后设通风口 2 处。犬舍地面为混凝土,易清洗且耐用。在宠物犬舍外通往后区方向设一处跑道,长约 40~50 m,供宠物犬类跑、遛。犬舍与跑道用汀步石连接,用铸铁栅栏将跑道与庭院分离。二是养鱼。后区设计了一个养鱼池。为了体现对称,该养鱼池与左区半圆形水池及壁泉遥相呼应。养鱼池设计成椭圆形,长轴为 3.6 m,短轴为 2.4 m。金鱼在水池中摇摆游动,与四周建筑物、植物动静结合,相映成趣,为工作人员在繁忙的工作之余提供了良好的修身养性的生态空间。

3.4 右区—散步区

后区、右区均有甬道通往行政办公楼的后门和侧门,方便办公人员出来散步。后区与右区交界处安放着配电柜,铺设了青石板汀步小路供检修人员通行。后区与右区呈狭长状,与之匹配,铺设了环行路并延长至整个园区,弯弯曲曲将办公楼围绕成完整的没有开口的环形。人沿着环形路一直向前散步走,可以绕整个园区一周。前区、左区和后区的 3 个水池均为钢筋混凝土结构,外贴花岗岩石材,经济耐用、美观大方。

4 按类别规划

4.1 道路

道路是连接办公区内各个建筑物的交通网络。

道路按功能分为主路、支路、小路和环路。主路为车行道,比较宽阔,在前区直通办公楼正门;支路为步行道,宽度窄于车行道;小路也为步行道,但走的人少,故

宽度比支路更窄。环路将上述各个道路横向连通,宽度与小路同。步行道平面布局形式以办公楼为中心,布置成放射—环形组合系统。三条步行道呈放射状,分布在前区、后区和右区,成为联系办公楼与各个区的走廊。前区的步行道与行车主路连通,后区和右区的步行道与环路连通小路沟通办公楼与变电所、配电柜的联系,形成方便快捷的通道。

由此可知,因功能不同,主路、支路、小路和环路所用材料也不同。主路用 600 mm×600 mm 的花岗岩石材,支路用 600 mm×300 mm 的青石板,小路和环路用碎石,水池的周围铺设了卵石路。除了主路以外,支路、小路和环路都以汀步石为主,减少大面积硬质铺装,创造绿色生态环境。

4.2 水池

水是最具魅力的景观要素。“仁者乐山,智者乐水”。在该设计中,对水景的应用设计颇费心思。因为场地不大,不能营造大型飞泉流瀑或深潭阔湖,只能因地制宜,设计精巧得当的小型水景。一共设计了 3 处水景。为了避免水景重复,故将 3 处水景外形有所区别。如前区水池为圆形,左区水池为半圆形,后区水池为椭圆形。水的状态也有变化,分立体与平面,动与静不同。如前区水池安放水球,机械动力使得水流湍急冲击,石球轻盈转动,充满灵气;左区水池上接立体壁泉,兽头喷水似飞泉流瀑,水花飞溅,充满生气;后区水池中养鱼,水光潋滟,波澜不惊,充满神气。

4.3 植物

种树、栽花、培草不仅能提高绿地率,也能充分利用立体多元的绿色植被的生态效应。因为场地小,植物选择以树木为主。植物的配置如图 2 所示。在树种选择

及配置上,坚持适地适树、好生长、保成活率、保工期的原则。以适宜华北地区生长的乡土树种为主,既有利于提高树木生长的稳定性和成活率,并能达到绿化美化效果。因此,选择了柿树、冬枣、山楂、碧桃、法桐、紫薇、西府海棠、紫叶李等乔灌木类经济型植物。这些植物既能观花赏叶,色彩丰富,亦可观赏果实。另外,还栽植了如玉簪、萱草、鸢尾等地被植物。在楼左区栽植了少量耐荫植物,如珍珠梅、玉簪等。垂直绿化增加了五叶地锦等爬藤植物,丰富了立面绿化设计,从而使得整个院区四季生气勃勃。

5 结论

天津市河北区天兴建设开发公司院区园林绿化设计得到了甲方的认可,并得到了实施。

实践说明,无论设计项目大小,只要正确处理园林绿化设计功用性与艺术性的关系、满足甲方要求与坚持独立设计的关系、追求艺术美与设计经济性的关系等问题,就可以在继承中外园林绿化设计思想的基础上,因地制宜,不断创新,实现功用性与艺术性的统一。

参考文献

- [1] 陈国. 简谈城市园林规划设计美学原则[J]. 绿色大世界: 绿色科技, 2009(12): 28-31.
- [2] 武桂香. 城市园林绿化的景观设计[J]. 现代农业, 2009(11): 79-80.
- [3] 薛文选, 宋捷. 城市绿化生态景观多样性的思考[J]. 山西建筑, 2009, 35: 351-352.
- [4] 沈福煦. 园林水景[J]. 湖南林业, 2009(12): 44-45.
- [5] 谢振邦. 浅析住宅小区园林绿化工程施工[J]. 科技资讯, 2009, 34: 118.
- [6] 李东徽, 朱燕蕾, 蔡晓琳. 谈园林景观生态规划设计与可持续发展[J]. 现代农业科技, 2009, 22: 224-225.

Achieving the Unity of Function and Art in the Design of the Landscape

YANG Rui

(Hebei District Green Management No. 3 Station in Tianjin, Tianjin 300150)

Abstract: In this paper, with the practice of landscape design in Tianjin Hebei District Tianxing construction and development company, how to correctly handle the relationship between the function and art, party requests and independent design, the pursuit of artistic beauty and design economy, and etc. To realize the perfect uniform of function and Artistic quality.

Key words: function; art; landscaping design