

鲁中南地区山地村落景观规划研究

于真真, 王至诚, 张志国

(山东农业大学 城乡风景园林研究院, 山东 泰安 271018)

摘要: 为了对乡村景观进行合理规划, 建立一个在现代经济技术条件支持下与自然生态和谐统一的乡村景观体系, 以莱芜王石门村为例, 对该村的民居、道路、服务设施、绿地、生态等方面进行规划改造, 从而探讨鲁中南地区山地村落的具体景观规划措施。

关键词: 山地村落; 乡村景观; 乡村旅游; 生态产业系统

中图分类号: TU 985.12⁺8 文献标识码: A 文章编号: 1001-0009(2008)05-0140-03

中国农村人口众多, 解决好农村问题是实现全面建设小康社会宏伟目标的必然要求。近几年, 很多地方为响应国家号召, 大力搞农村建设。有的甚至将农村城市化, 不经合理规划, 一味的拆旧建新, 一座座楼房耸立, 大面积的硬质铺装, 却没有了“枯藤老树昏鸦, 小桥流水人家”的田园景象。许多地区的文化景观都面临着压力, 传统农村独具的乡土特色景观正逐步消失。另外, 由于片面追求乡村经济的增长, 造成对乡村资源的不合理开发与利用, 使乡村生态环境遭到不同程度的破坏。例如, 基本农田面积减少; 自然斑块面积减少; 化肥、农药、农用薄膜及除草剂的大量使用, 使传统农业生态系统遭到破坏; 乡镇企业的快速发展, 对乡村生态环境造成了严重污染等。

因此, 如何对乡村景观进行合理规划, 建立一个在现代经济技术条件支持下与自然生态和谐统一的景观体系, 是当前亟需解决的问题。莱芜市王石门旅游村为例, 研究鲁中南地区山地村落的具体景观规划措施。

1 概况

1.1 现状

王石门村位于鲁中南山区莱芜市西北部边界, 九天大峡谷北侧, 西临泰安、济南。海拔约 851 m, 为山东省内海拔最高的山村, 具有鲁中南地区山地村落的基本特征。村庄座北朝南, 台地纵横, 村庄建设面积 5.82 hm², 住宅面积 9 519.2 m²。农业生产主要以姜、玉米、地瓜、山果、山鸡、山菜等为主。

1.2 资源条件

王石门村远离城市, 地处高山环抱之中, 背山面水, 夏季通风良好, 冬季背风向阳; 四周松柏苍翠, 山花烂漫。另外, 民风古朴, 尚有部分古民居土房。村内无污

染工业, 生态环境良好, 其周围有丰富的旅游资源, 是周边峡谷旅游区的良好休息驻地。

1.3 存在问题

村落空间不整齐, 环境卫生较差; 村内的交通不便, 道路质量差, 停车场严重不足, 大大限制了一些农户开发旅游接待。一些农户新建、扩建的部分房屋布局零乱, 缺乏整体规划。街道空间没有生气, 公共活动场所(尤其是儿童、老人活动场所)严重不足。环境景观缺乏规划设计, 零乱无味。配套基础设施落后, 公共设施缺乏。

2 规划理念

规划设计充分挖掘当地文化民俗, 以促进当地经济发展、提高农民收入、可持续发展为目标, 充分利用本土良好的自然资源, 加大基础设施和配套公共设施的力度, 同时保护和恢复当地特有的环境资源, 突出乡土特色和民俗民风, 把该村落规划成为以民俗特色旅游为主的新村落。

3 具体规划措施

3.1 总体规划

总体布局构成山水相依、村树相伴、天人合一的山村格局, 成为名副其实的“天上人家”, 体现当地文化特色。即一片水、一弯溪、一条街、一片村、一中心和一圈绿(图 1、2)。

一片水: 指东部水库, 定名为瑶池。这里湖光山影, 水天一色, 为旅游村之精华亮点。一弯溪: 自村西沿南沟向东流入水库, 经加宽整治, 将是清泉跌落, 细水长流, 现定名为银河。一条街: 沿河将建民居式商业石板步行街, 定名为天街。一片村: 指将王石门村大部分宅院留墙改顶, 创造接待条件, 形成一片具有特色的民居旅游村。一中心: 在一片民居的中心部位, 开辟一村庄大院, 作为新农村社区管理及活动中心, 定名为月宫院。一圈绿: 围绕村庄, 利用周围山地建设绿色松柏山林, 红叶山坡及杜鹃花场, 构成良好的绿色生态保护圈。

第一作者简介: 于真真(1982-), 女, 在读硕士, 研究方向为风景园林设计。E-mail: yzz_8272@163.com。

收稿日期: 2007-12-10

3.2 功能分区规划

按照功能将整个村落划为5个区,分别是瑶池接待休闲区、银河天街商贸区、农村社区中心区、民居旅游服务区和绿色生态保护圈(图3)。

3.2.1 瑶池接待休闲区 位于东部水库周边,功能定位为滨水休闲及高档接待区。休闲娱乐主要有沙砾浅滩戏水区,湖边设划船小码头,沿湖边有垂钓区,南岸设人力、风力、提水车等。两岸设养天斋、摘星楼、天仙阁及水天一色建筑群供高档接待。南岸还设有百花园和小型民俗游乐园。

3.2.2 银河天街商业区 沿河设一条民居型商店石板步行街,沿街开辟3个小集散场地,供节日集市活动使用,体现当地“赶大集”的风俗。沿街民居改造成前店后居宅院式建筑组群,沿街建筑高低错落,进出有致,各具

特色。

3.2.3 农村社区中心区 位于现村委房北侧,拆迁六组民宅院及零星土房,可组成一村庄大院,功能定位为新农村社区活动中心。主要内容有村委、社团活动及接待中心、婚介婚办及妇幼保健中心、科技文化教育及青少年活动中心、老年人活动中心等生活服务项目。

3.2.4 民居旅游服务区 作为一般民居旅游服务。

3.2.5 绿色生态保护圈 王石门村四面群山围合,它们既是天上人家的环境背景,又是山村的水源保护地,规划要求加强绿化美化,各具景观特色,使南梁子和东山头成为游人可望、可登、可及的登山活动区。同时,周边山坡又是果树和经济作物种植区,可供游人进行参与体验活动。

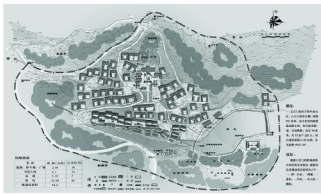


图1 总体规划图

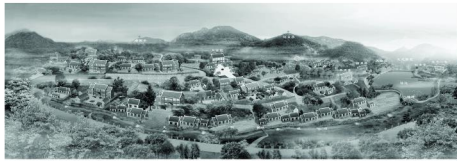


图2 总体鸟瞰图

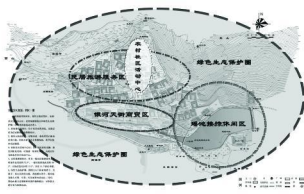


图3 功能分区图

3.3 民居建筑规划

民居建筑布局基本保持原有村落长期以来形成的依山就势的空间格局,在与周边自然环境协调的前提下,保存并修整遗留古民居,对大部分民居保留墙体进行改造,部分拆迁建新。建筑形式突出莱芜山地及本村古民居风格特点,根据功能需要将部分一层改成两层,

以接纳游客吃住;部分随地形建成台地假三层民居形式。宅院基本保持原样,部分进行改造,新建筑群均加大宅院尺度,适应旅游活动需要,院内摆设民间生活用品,体现民间特色。南墙适当降低,以利于通风、纳气、观景(图4、5)。

3.4 交通及公共服务设施规划

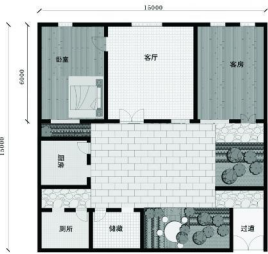


图4 一层农家小院户型图



图5 台地假三层式民居侧立面图

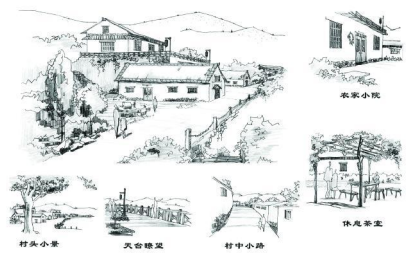


图6 村庄局部景观效果图

3.4.1 交通及道路规划 在村庄东南西北4个方位设入口标志,南为南天门,设天女散花标志;北为北天门,设巨石刻字标志;东为东天门,设朝阳门小牌坊标志;西为西天门,设夕照亭标志。道路系统根据功能需要划分为四级路网:一级路宽8m,水泥路面,在村外供过境交通之用,防止货车等大军进村;二级路宽5m,分3条线贯穿村内村外;三级路宽3m,分4条线路,贯穿本村4

个分区;四级路宽1.5~2m,有自然土石路、石板路、条石台阶路3种,分别作为宅前小路、沿河商业街步行道和登山小道。

3.4.2 给排水规划 水源引自附近高山水库,为了确保供水卫生,在水源处增设过滤、消毒设施。为了更好的保证村中心区用水,在保留村北院有水池的基础上,在东北部另建一高位水池,自2个水池分别向村西、村东

供水,同时双向并管。整个给水系统采用两个水源,两套系统,合二为一的树枝型管网设计。同时为了保证消防用水,在各建筑组群中心均设消防专用供水线及龙头。水库沿岸可用水泵提水,也可安装人力水车、畜力水车及风力水车进行提水,供灌溉使用,也可作为体验式旅游项目之一。提水也可引流至银河上游某段,循环下跌,保持水量和流水景观。排水系统采用雨污分流,树枝型自流管道网。污水采取集中管道排放,分三级污水处理措施。其中各户设专用化粪池及沉淀池,为一级措施。多余污水全部经管道排流,根据地势高低设自排排水管网系统,分东、中、西三路向下排放。在天街东头八仙桥北侧建地下小型污水处理池,向东排出,为二级措施。经路南侧第二污水处理池后向东山沟排出,为三级措施。

3.4.3 供电照明规划 以月宫楼为中心进行全村用电分线集中控制。将宅院用电、商业用电及路灯照明用电分线控制,宅院及商业街用电应满足其多功能要求。对重点建筑、入口标志、桥头坝顶、雕塑小品等使用地灯、射灯照明设施。

3.4.4 通讯设施 以月宫楼为中心,将通讯、电话、电视、电脑及广播网络集中管理,建微波天线,取消各户天线锅的混乱状态。

3.5 绿地规划

利用原有的植被、水系,充分挖掘现状自然风光脉络,设计出点线面结合的绿化体系,形成一个“生态绿化圈——道路绿化线——院落绿化点”的绿化结构。

生态绿化圈是对村庄周边山地原有的生态树种和野生花草进行保护,并进一步加强绿化,种植果树、经济树种、特色观赏树种,既体现乡间野趣,同时又可获得一定的经济效益。

宅院绿化除在院内种植庭院树之外,还注重台地挡土墙和院墙的垂直绿化。根据地形和空间布局,在道路、河道两边适当种植行道树,形成一条条纵横交错的绿色廊道,同时也将村外的生态绿化圈与村内各院落中的小块绿地(点)串联了起来,使点线面相互渗透,保持绿化空间的连续性。

除此之外,村内禁止大型客货车通过,自驾车分散到各村户边缘及院内,以防止噪音和空气污染,保持良

好的生态环境(图6)。

3.6 环保规划

3.6.1 垃圾、水处理的生态设计 沿村内道路每30~50m设小垃圾桶,定时收集。每区片设一对垃圾集中移动箱随时清除垃圾。并对垃圾实行分类制,无机垃圾在北梁子西北部山背面择地掩埋,有机垃圾择地堆肥,作为有机肥源。全村实行水冲卫生厕所,把冲厕水和普通生活废水分离,分离后的冲厕用水进化粪池、沼气池发酵产生沼气,普通生活废水进入沉淀池,再经两级小型污水处理池后可用于水景和冲厕水。

3.6.2 建立“生态产业系统”对于饲养业,农户实行牛羊鸡兔大分散小集中喂养。大型养鸡场已设于村庄西部山洼地带,村内保持少数养殖,有利增加乡村民俗情趣,吸引少年儿童接触体验,但要求配备专门检疫、消毒人员和相应措施加以管理。村周围禁用有残毒化肥、农药,实行肥料有机化,防生物化学等措施。

3.6.3 新型能源的开发利用 全村基本向液化气、电热、太阳能和沼气4种能源过渡,各区保留小部分原始柴草燃料作生活体验。作物秸秆进行化学反应可产生可燃气体,用于炊事、取暖、发电等。将粪便、厨余垃圾等有机物投入池中发酵后产生可燃沼气,出料可用于肥料。

4 结语

鲁中南地区的山地村落大多与王石门村的现状和特点相似,通过对王石门村的民居、道路交通、服务设施、绿化环保等方面进行规划改造,可以总结出这类山村的规划应立足于以农民为核心,以促进经济发展、增加农民收入、可持续发展为目标,从农村的经济、土地、产业、生态、能源、地域文脉等方面进行综合性研究,并将其逐项落实到村庄的空间布局、农宅设计、交通、服务设施等方面,创造出以乡村旅游为主,具有独特山地乡村景观。

参考文献

- [1] 方明,董艳芳.新农村社区规划设计研究[M].北京:中国建筑工业出版社,2006:2-8,34.
- [2] 谭春芳.旧村改造的规划与实施[J].浙江建筑,2003(2):5-6.
- [3] 刘滨谊,陈威.关于目前中国乡村景观规划与建设的思考[J].小城镇建设,2005(9):44-46.
- [4] 刘黎明.乡村景观规划的发展历史及其在我国的发展前景[J].农村生态环境,2001(1):53-56.

The Landscape Planning of Mountainous Villages in Middle and South of Shandong Province

YU Zhen-zhen, WANG Zhi-cheng, ZHANG Zhi-guo

(Urban & Rural Landscape Architecture Institute, Shandong Agricultural University, Taian, Shandong 271018, China)

Abstract: Took Wangshimen village in Laiwu as example, planed and rebuilt the houses, roads, service establishments, green and ecology of the village, and discussed the material measures of landscape planning of mountainous village in middle and south of Shandong, in order to plan rural landscape reasonably and establish a rural landscape system which was harmonious with natural ecology under the condition of modern economic technology.

Key word: Mountainous village; Rural landscape; Rrural tourism; Ecological industry system