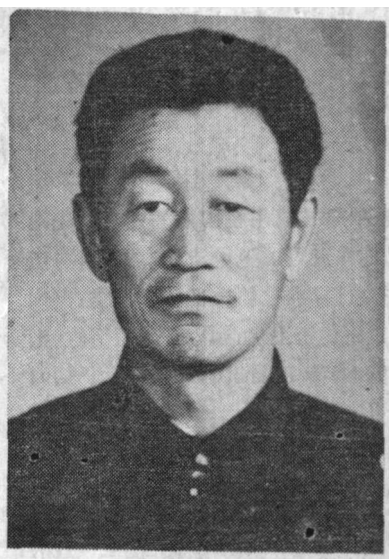


北疆杏王——白琳



多好啊！

根据他的请求，组织派他到园艺队任队长，从此他跟杏树结下不解之缘。正当他采集全国优良杏种，进行栽培，嫁接和越冬抗寒等试验刚要有点眉目时，史无前例的“文化大革命”开始了，这个被当成“白专”道路的典型，又是富农子弟，理所当然被下放强迫劳动。

在祖国严寒的北疆，是否能够人工培育出个大、味美、丰产、抗寒、早熟和延续性长的新杏种？34年前，一位来自解放军大学校的中尉军官，他却勇敢果断地选择这块空地默默耕耘，现已硕果累累，闻名北疆。

1958年春天，白琳转业来到边陲黑龙江省宝清县国营五九七农场，他看到今日场部的双柳河畔，满山野岭杏花开了，绯红似雪溢彩园，真象神话传说中的花果山，这位青年军官高兴极了。谁知，花落结的果实太小而又苦涩不能食，白高兴了一阵子。当时，在他的脑海里产生了一种假想，如果能够把这满山遍野的山杏培育出能食的甜杏，那将会

下放到第二生产队后，这个队的领导早

就闻知他对果树的恋情，划给他5亩高地地为杏树开发基地。他在这块黑土地上苦苦探求了5年，终于培育出了被世人公认的“龙垦杏”1、2号新品种。党的十一届三中全会，使白琳焕发了青春，他又连续培育出3、4、5、10、15个系列杏种，成熟期分早中晚，可使杏的延长期一个多月。

尤其是白琳培育的1、2号杏，以它的大、味美、丰产、抗寒等特点，已被黑龙江果树专家们公认为“杏中之王”。在1992年全国第四次李、杏学术研讨会上，专家们肯定了“龙垦杏”系列新品种，在蕾期、花期、幼果期可抗御-7.1℃的低温，为寒冷地区杏的发展解决了早熟、优质、丰产、抗寒等一系

列疑难问题，被国家鉴定为杏的系列首创。

“龙垦杏”系列新品种，现在已转化为生产力，被推广到北方13个省两个中央直辖市，1990年春天经“红娘”牵线嫁接到邻邦俄罗斯。1990年总局下达推广面积3200亩，现已推广1600亩，总产值达二十万元。“龙垦杏”的故乡五九七农场，要用三年的时间在荒山野岭建起万亩杏园。目前，“龙垦杏”的经济价值已被人们所认识。

30多年来，他先后在省以上刊物发表10多篇学术论文，先后被评为优秀共产党员、省劳模、全国先进科技工作者等，并获全国“五一”劳动奖章。

白琳说：“我已到古稀之年，在我生前能够亲眼看到自己所创造的成果转化为生产力，造福于子孙后代，这是我一生中拼死拼活所奋斗的最终目的！”（黑龙江省五九七农场宣传部肖金喜 王积革 宝清县156610）