

唐菖蒲鲜切花的促成栽培

冲绳县唐菖蒲鲜切花的促成栽培，以露地栽培为主，冬春上市为目标，是球根鲜切花中生产量最多的种类。然而，冲绳县还没有生产球根，作鲜切花用的球根全部从外县引进栽培的。由于购入的球根是春秋收，所以，冲绳县收获新球根是在十一月份以后，并且为了打破休眠，必需进行冷藏处理，自然而然地就推迟了球根定植时间，错过鲜切花上市良机。

要克服这种栽培状况，必需冲绳本县生产球根。从一九八一年就进行了球根的栽培试验。其结果制定了在冲绳县培养球根的技术措施，因为冬季温暖，可以秋季栽植，为促进球根提早发芽而进行

冷藏处理过的子球和小球在十一月定植，到翌年四月份就开始收获。现在介绍冲绳县唐菖蒲球根促成栽培的审定结果。

球根收获时期对促成栽培影响

从4月到9月每月月中旬收获“火炬”的球根立即定植如图1所示，4月和5月份收获的球根120天左右就可发芽，而6月份以后收获的球根需要很长时间才发芽。图1球根不同挖取时期的发芽状况。

到4月4日收获的唐菖蒲球根用作鲜切花栽培，分别在当年11月5日，12月5日和翌年1月5日定植，结果11月份定植的2月23日开花、12月份定植的3月

22日开花、翌年1月份定植的4月植日16日开花，而7月4日收获的球根，定植以后在5月4日、5月9日、5月12日先后开花，定植时期不同，没有差异。

以上结果说明5月以前收获的球根，不进行冷藏处理，栽种完全可以供应鲜切花冬春季上市，但在6月份以后收获的球根，就需要通过冷藏处理才能促进球根发芽和开花。

低温处理的时间与温度

6月15日收获的球根，在8℃下10

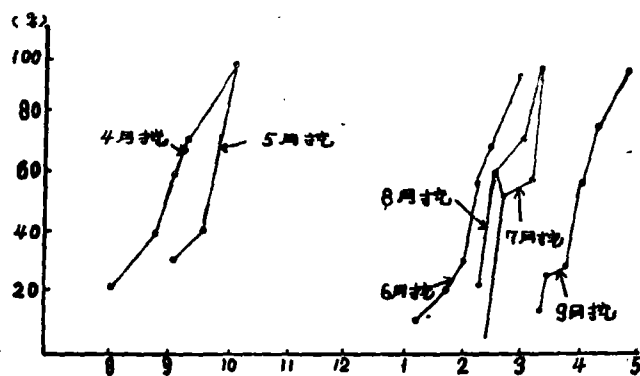


图1 球茎挖取时期及发芽状况

低温处理时间温度对发芽、开花及切花品质的影响

区别	项目	切花长 厘米	切花重克	叶数片	花穗长 厘米	小花数	开花期 月 日	至开花 日 数	发芽期 月 日
不冷藏		90.9	71.7	8.5	37.6	9.1	5 6	172	3 1
8℃冷藏20日		97.3	114.8	8.5	45.4	10.5	4 9	145	1 20
8℃冷藏40日		105	110.6	8.8	47.8	10	3 29	134	1 5
8℃冷藏80日		101.7	109.2	8.3	51.7	12.2	3 19	121	12 25
2℃冷藏20日		95.6	85.2	8.2	48	10.2	4 15	151	1 25
2℃冷藏40日		90.6	73.0	8.8	40.8	8.7	3 26	131	1 5
2℃冷藏80日		95.0	72.6	9.4	37.7	9.4	3 20	125	12 25

天和80天的低温处理后,分别在10月15日、11月15日、12月15日定植、而未处理的球根无论那个定植期都在5月上旬开花,相比40天低温处理的球根,10月份定植的2月17日开花,11月份定植的3月26日开花,12月份定植的4月20日开花,80天低温处理的球根,分别在1月29日开花,3月24日开花,4月12日开花。(见表)

将8月17日收获的唐菖蒲球根放在8℃和2℃下,分别经过20天、40天、80天低温处理后,于11月15日定植。试验证明不处理的在3月1日发芽,8℃20天处理的球根1月20日发芽,8℃40天处理的球根1月5日发芽,8℃80天处理的球根12月25日发芽,处理时间越长发芽越早。而通过处理后开花时间分别在5月6日、4月9日、3月29日、3月19日,处理时间越长开花也越早。温度几乎与开花时间没关系。但是,在8℃处理的球根鲜切花质量好。

以上结果表明,6月以后收获的球根,不同收获期对低温的反应没有差异,只是对处理的时间差异明显,即便20天的低温处理对发芽开花也有影响,要想达到足够明显效果需要经过40天以上的低温处理。处理温度无论在8℃或2℃下开花期没差异,但在质量方面,8℃下效果好。

品 种

为了做7月19日收获的30个品种的促成试验,把在8℃下,经过40天低温处理的球根,于11月15日定植。

未经处理的球根鸣鸟(12月5日)除外,从3月开始到4月一直发芽,5月份开花。经过低温处理的球根,从12月中旬到翌年2月上旬发芽,3月开花。发生盲花的在未经处理的球根中有9个品种,在低温处理的球根中有4个品种,

弄明白了以上结论的供试验的30个品种,可以在鲜切花促成栽培中生产利用。

结 果

冲绳县唐菖蒲鲜切花的促成栽培方式,可从10月份开始依次定植到翌年1月份。在定植球根之前,先确定收获期若在5月份以前收获球根,不经处理就可定植,6月份以后收获的球根要经过低温处理后定植。

低温处理在8℃下,经过40天的处理具体的方法是:球根消毒后,晾干水分,装入网袋等容器,进行干式冷藏低温处理。

山葡萄高产技术措施

从一九八〇年开始黑龙江省八五三农场对野生山葡萄进行了人工栽培试验,开始建园的26亩一九八五年总产16184公斤,平均亩产637公斤,通过我场几年来山葡萄栽培尝试,摸索高产稳产主要技术措施如下:

一、挖沟改土:秋天将建园地整平耙碎,挖栽植沟宽一米、深0.8米。每亩施有机肥5吨,过石50公斤,混合均匀后施用。整平栽植带,使栽植带高出地面15厘米。

二、适时栽苗:5月1日栽苗,株行距为1.5×米。每株施有机肥2.5公斤,灌水15公斤。

三、田间管理:5月上旬耕地一遍;耙地两遍,全年耙地五遍,保证行间无杂草。合理施肥灌水:年每亩秋施有机肥5吨,距苗一米远,挖深30厘米,宽30厘米的施肥沟,施完埋土。年追两次肥,5月下旬追尿素0.05公斤/株,硫酸钾0.05公斤/株,七月中旬追磷肥0.5公斤/株。如遇天气较早,每次追肥后应灌水。

五、植株管理:六月开花前5天摘心。花期喷0.3%浓度的硼酸水,花前一次,盛花期一次。6—7月及时去卷须,除副梢,每周进行一次。十一月份到翌年三月份选三主蔓为延长枝,多余的蔓疏剪掉。延长蔓60—80厘米剪裁,对侧蔓留1—3个芽修剪。

六、防治病虫害:四月下旬喷5度的石硫合剂。五月下旬和六月上旬各喷一次1:1:180倍的波尔多液。七月中旬喷一次500倍液的克麦灵,八月上旬喷一次95%的敌百虫加500倍退菌特(或有相同效果的农药)。(黑龙江省853农场林业科张树材臧兆勤)

另外,由于采用冬春两季鲜切花上市,露地栽培方式,所以选择阳光充足地块和选择发生盲花少的品种,则是必不可少的栽培条件。

(夏淑娟译 徐 华校)