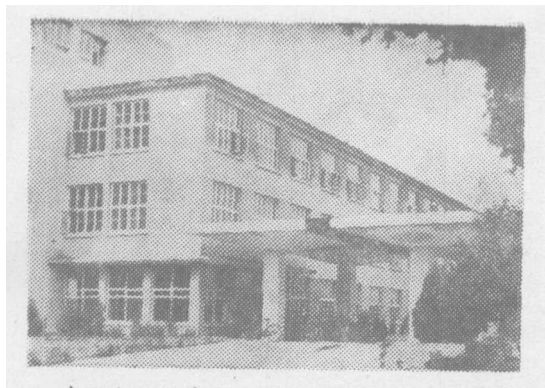


前进中的

中国

果树研究所



中国农业科学院果树研究所于1957年3月29日成立于辽宁省兴城县。建所初期，职工435人，其中科技人员74人。到1960年，规模迅速扩大，设有5个研究室和2个研究组。另有4个试验场。职工总数达576人，其中科技人员146人。果园面积298公顷。历年水果产量在80万公斤以上。科研事业发展迅速。党的十一届三中全会后，全所建筑总面积增加到25,465平方米，办事机构设有办公室、科研处和人事处；科研机构设有栽培、品

东北农学院创建于1948年，是全国最早的农业院校之一。承担着多学科的教学和国家、省、市科研任务，为国家培养着四化建设所需要的不同层次的高级农业科学技术人才。东北农学院座落在哈尔滨市东南侧，占地80公顷，在学院主楼后身，建有农学、园艺、畜牧、农机、化学等教学楼和工厂、兽医院、实验站等教学实习场所。有藏书615万册的图书馆，用国内外先进仪器装备起来的80多个实验室，其教学条件在全国15所重点农业院校中居第四位。现在学院设有农学、园艺、农机、农业工程、畜牧、兽医和基础部

种资源、土壤肥料、生理、植保、资料情报6个研究室和2个研究组；还有温泉、砬子山2个试验场。现有高级人员28人。现藏书23000册，外文期刊121种，中文期刊502种，万元以上的大型精密仪器设备12台（件），设备建设比较齐全配套。

建所以来共取得74项科研成果。其中全国和省部级科技大会奖5项，农牧渔业部技术改进二等奖3项，三等奖4项，四等奖11项。

（本刊通讯员：刘伟芹供稿）

共7个部系，有农学植保、果树、蔬菜、农化、加工、农机管理、农业机械化、水利、畜牧、兽医、规划、农业电气化、农业教育和农业经济管理15个专业。有教职工1200多人，其中教师占600多人，包括教授54人，副教授156人，在校生2000多人，其中研究生和博士生300多人。学院自创建以来，认真贯彻党的教育方针，为国家培养本科生和研究生万余人，专科班和各种培训班共8万余人。并取得国家和部级科研成果26项，省、市级63项，为国家做出了重大贡献。

（东北农学院张永和供稿）



农学家的

摇篮

东北农学院

